

KÜTAHYA VAHİT PAŞA YAZMA ESER KÜTÜPHANESİNDE BULUNAN “SOĞUK ŞEMSE” CİTLERİN İNCELENMESİ

Ebru ALPARSLAN¹

¹Doç. Dr., Erciyes Üniversitesi Güzel Sanatlar Fakültesi, Geleneksel Türk Sanatları Bölümü, ebrualparslan06(at)gmail.com

Alparslan, Ebru. “Kütahya Vahit Paşa Yazma Eser Kütüphanesinde Bulunan “Soğuk Şemse” Ciltlerin İncelenmesi”.
ulakbilge, 42 (2019 Kasım): s. 787-798. doi: 10.7816/ulakbilge-07-42-03

Öz

Yazma eser ciltlerinin üzerinde görülen güneş biçimindeki süsleme motifi “Şemse” olarak adlandırılmaktadır. Yazma eser ciltlerinde görülen şemseler; şemse uygulama teknikleri ve şemselerde kullanılan motif özelliklerine göre farklılıklar göstermekte ve farklı isimlerle anılmaktadır. Bu çalışmaya konu oluşturan ve yazma eser ciltlerinde görülen “Soğuk Şemse” tekniği; “hazırlanan şemse kalıbının yıldız kullanılmadan doğrudan doğruya cildin üzerine basılması” suretiyle yapılan ve Türk Cilt Sanatında oldukça fazla uygulanmış olan bir şemse tekniğidir. Bu çalışma, Kütahya ilinde bulunan T.C. Kültür ve Turizm Bakanlığı Vahit Paşa Yazma Eser Kütüphanesinde yürütülmüştür. Çalışma kapsamında söz konusu kütüphanede bulunan, Türk Cilt Sanatı ve Türk Süsleme Sanatı açısından oldukça önemli bir yeri ve değeri olan ve günümüzden asırlar öncesine uzanan geçmişi ile milli miras niteliği taşıyan yazma eser ciltleri üzerinde çalışılmıştır. Araştırma sürecinde “Soğuk Şemse” tekniği uygulanarak süslenmiş olan yazma eser ciltleri; ciltlerin yapımında ve süslenmesinde kullanılan malzeme, ciltler üzerinde uygulanan şemse teknikleri, şemseler içerisinde uygulanan motif ve kompozisyon özellikleri ve ciltler üzerinde uygulanan süsleme teknikleri gibi niteliksel özellikleri açısından ayrıntılı bir şekilde incelenmiş toplam 8 adet yazma eser cildi, fotoğrafları ile belgelenerek tanıtılmaya çalışılmıştır. Ayrıca, söz konusu yazma eserlerin; kapsam, ait oldukları dönemler ve eser isimleri gibi niteliksel özelliklerine ilişkin bilgiler, Yazma Eserler Kurumu arşiv envanterlerinde bulunan veriler esas alınarak düzenlenmiş ve açıklanmıştır. Yazma eserleri kaplayan deri cilt kapaklarının ne zaman yapıldığına ve yazma eserlerin ne zaman ciltlendiğine ilişkin kesin bir tarih bilgisi mevcut olmamakla birlikte çalışma kapsamında değerlendirilen tarihlendirme bilgileri, sadece künyesi verilen yazma eserlerin ait oldukları dönemlere işaret etmektedir.

Anahtar Kelimeler: Türk Cilt Sanatı, “Şemse”, “Soğuk Şemse”, Deri Cilt, Yazma Eser

Makale Bilgisi

Geliş: 2 Temmuz 2019

Düzeltilme: 1 Ağustos 2019

Kabul: 2 Eylül 2019

Giriş

Bu çalışma, T.C. Kültür ve Turizm Bakanlığı, Türkiye Yazma Eserler Kurumu Başkanlığı Ankara Bölge Müdürlüğüne bağlı olarak Kütahya İlinde hizmet vermekte olan

Vahit Paşa Yazma Eser Kütüphanesinde yürütülmüştür. Kütahya ili için oldukça önemli bir tarih ve kültür mirası niteliğinde olan Vahit Paşa Yazma Eser Kütüphanesi koleksiyonunda; 2019 yılı itibari ile 3.355 adet el yazma ve 12.233 adet nadir matbu eser olmak üzere toplam 15.588 adet eser bulunmaktadır. Bu eserler Arapça, Osmanlı Türkçesi, Farsça gibi farklı dillerde yazılmış olmakla beraber; İslam dini, fıkıh, tarih, edebiyat, astronomi, matematik, tıp, fen bilimleri, felsefe, mantık, coğrafya gibi farklı alanları kapsamaktadır (Anonim 2019a). Çalışma kapsamında söz konusu kütüphanede bulunan, Türk cilt sanatı ve Türk süsleme sanatı bakımından oldukça önemli bir yeri olan ve günümüzden asırlar öncesine uzanan köklü geçmişi ile milli miras niteliği taşıyan yazma eser ciltleri üzerinde çalışılmıştır. Çalışma sürecinde söz konusu kütüphanede yapılan incelemelerde; geleneksel Türk sanatları/kitap sanatları içerisinde yer alan; cilt, ebru, hat, tezhip ve minyatür gibi sanat dallarını temsil eden değerli ve nadir eserlerin bulunduğu belirlenmiştir. Bu eserler, yüzyıllar öncesine uzanan köklü geçmişi ile geleneksel Türk sanatlarının ulaştığı düzeyi göstermesi bakımından oldukça önemli görülmektedir.

2. Araştırma Bulguları

2.1. Kütahya Vahit Paşa Yazma Eser Kütüphanesi Hakkında Genel Bilgiler

Vahit Paşa Yazma Eser Kütüphanesi; Türkiye Yazma Eserler Kurumu Başkanlığı Ankara Bölge Müdürlüğüne bağlı olarak, Vahit Paşa Yazma Eser Kütüphanesi Müdürlüğü adı altında kurulmuş ve 30.12.2011 tarihinde faaliyet göstermeye başlamıştır. Çalışma kapsamında incelenen Vahit Paşa Yazma Eser Kütüphanesi; 19. yüzyılın ilk yarısında yetişmiş önemli devlet ve siyaset adamlarından biri olan Kilisli Mehmet Emin Vahit Paşa tarafından kurulmuştur. Mehmet Emin Vahit Paşa, Kütahya'da bulunduğu 1809-1811 yılları arasında; vakfiyesini de kendi yazmış olduğu Vahit Paşa İl Halk Kütüphanesini kurmuş ve 1812 yılında hizmete açmıştır (Alparslan, 2014:2).

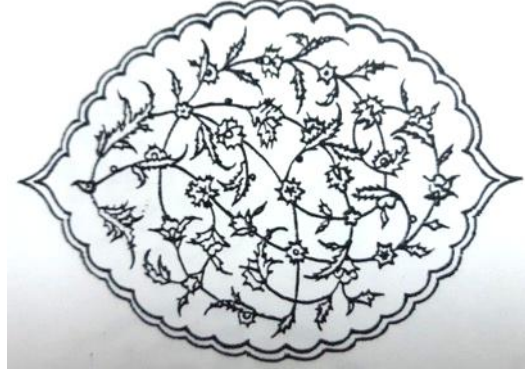
Kütüphanenin ilk kuruluş yeri, Kütahya Ulu Caminin yanında bulunan Ulu Cami Yaşam Derneği olarak da kullanılan bir yapıdır. Vahit Paşa, kütüphanenin kuruluşunu takiben Kütahya'dan ayrılmasından sonra da kütüphaneye yardımlarını sürdürmüş, Halep ve İstanbul'dan kitaplar göndermiştir. İlk kuruluşunda 900 kitabı bulunan kütüphanedeki eser sayısı kısa sürede 1200 cilde ulaşmış, sonrasında ise kapanmış olan Molla Bey Kütüphanesi ve Kütahya Mevlevihanesi'nin el yazma eserleri de bu koleksiyona dahil edilmiştir. Kütüphane 1932 yılına kadar Ulu Cami bünyesinde faaliyetine devam etmiş, bu tarihten sonra ise günümüzde halen Çini Müzesi olarak kullanılan Germiyan Dönemi İmaret Binası Vahit Paşa İl Halk Kütüphanesi olarak kullanılmıştır. Bu binanın fiziki koşulların uygun olmaması sebebiyle değerli el yazmaları ve eski harfli basma kitaplar harap olma tehlikesiyle karşı karşıya kalmıştır. Vahit Paşa İl Halk Kütüphanesi, zaman içerisinde okuyucu ve kitap sayısının artması sebebi ile farklı zamanlarda Kütahya ilinde bulunan çeşitli kamu binalarında hizmet vermeye devam etmiştir. 30.12.2010 tarihinde TC. Kültür ve Turizm Bakanlığı bünyesinde Türkiye Yazma Eserler Kurumu Başkanlığı'nın kurulması neticesinde bu kuruma bağlı olarak Vahit Paşa İl Halk Kütüphanesinden ayrı olarak "Vahit Paşa Yazma Eser Kütüphanesi Müdürlüğü" kurulmuştur. İlk yıllarda Vahit Paşa İl Halk Kütüphanesinin 3.katında 70 m².lik bir alanda hizmet veren Vahit Paşa Yazma Eser Kütüphanesi 05. 10.2015 tarihinden bu yana kendi binasında hizmet vermektedir (Anonim, 2019b) .

2015 yılında, Vahit Paşa İl Halk Kütüphanesinden 3242 cilt el yazması eser ve 6771 adet nadir matbu eser Vahit Paşa Yazma Eser Kütüphanesi koleksiyonuna eklenmiş, daha sonra ise başta Eskişehir İl Halk Kütüphanesinde bulunan nadir matbu eserler olmak üzere, Kütahya Müzesi, Uşak Müzesi ve Kütahya Merkez İmam-Hatip Lisesinde bulunan nadir eserlerin devir alınması ve bağış eserler ile birlikte kütüphanedeki eser sayısı 2019 yılı itibariyle 3.355 adet el yazması ve 12.233 adet nadir matbu eser olmak üzere toplam 15.588 adet esere ulaşmıştır (Anonim, 2019a; Anonim, 2019b).

2.2. Şemse Motifi, Şemse Teknikleri ve "Soğuk Şemse" Tekniği İle İlgili Kavramsal Bilgiler

Arapçada güneş anlamında gelen "Şems" kelimesinden türemiş olan "Şemse"; Geleneksel Türk Sanatlarında oldukça yaygın bir şekilde kullanılan, yuvarlak ve beyzi (elips) bir motif çeşididir. Türk Cilt Sanatında da yazma eser ciltlerinin üzerinde görülen güneş biçimindeki süsleme motifi "Şemse" olarak adlandırılmaktadır. Bu motif; form itibariyle güneşe benzediği için "Şemse" olarak adlandırılmıştır (Özen, 1985: 66; Özcan, 1990:2). Yazma eser ciltlerinde görülen şemseler; şemse uygulama teknikleri ve şemselerde kullanılan motif özelliklerine göre farklılıklar göstermekte ve farklı isimlerle anılmaktadır. Bu çalışmaya konu oluşturan ve yazma eser ciltlerinde görülen "Soğuk Şemse" tekniği; "hazırlanan şemse kalıbının yıldız kullanılmadan doğrudan doğruya cildin

üzerine basılması" suretiyle yapılan ve Türk Cilt Sanatında oldukça fazla uygulanmış olan bir şemse tekniğidir (Özen, 1985: 64). Yazma eser ciltlerinin önemli bir bölümünü şemse süslemeler teşkil etmekle beraber; ciltlerin dış kapak, iç kapak ve miklep kısmında şemse (Şekil 1) süslemelere rastlanmaktadır (Özen, 1987: 5; Özen 1988:14). Şemse süslemeler; Selçuklu Dönemi ve 16. yüzyıl Osmanlı Dönemi ciltlerinde genellikle yuvarlak formda yapılırken, Fatih Döneminde (15.yy.) mekik şeklinde, 17. yüzyıldan itibaren de beyzi (oval) formda yapılmışlardır (Çığ, 1971:9; Özen, 1988:17).



Şekil 1. Şemse (Özcan, 1990: 19)

Şemsenin alt ve üst kısmında bulunan ve şemseye bağlı ya da ayrı olarak yapılan küçük beyzi (oval) şekiller "salbek" olarak adlandırılmakta ve bu şekilde yapılan şemselere "salbekli şemse" (Şekil 2) adı verilmektedir (Çığ, 1971:9; Özcan, 1990: 2,3).

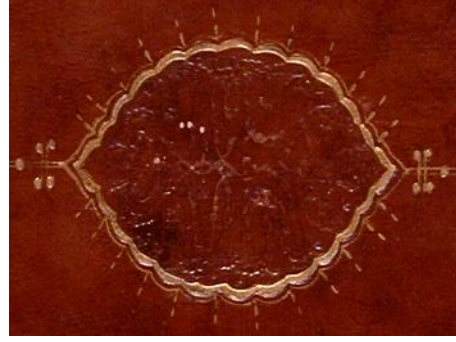


Şekil 2. Salbekli Şemse (Özcan, 1990: 27)

Şemse süslemeler, yazma eser ciltlerinin üstüne; kabartma, sıcak- soğuk baskı, tarama ve boyama gibi farklı tekniklerle yapılmakla beraber uygulama üslubuna göre farklı isimler almaktadır. Yazma eser ciltlerinde görülen şemselere; "Gömme Şemse", "Soğuk Şemse", "Üstten Ayırma Şemse", "Altan Ayırma Şemse", "Mülemma Şemse", "Mülevven Şemse", "Müşebbek (Katı'a) Şemse" ve "Yazma Şemse" gibi isimlerle anılmaktadır. Bu çalışma kapsamında incelenen deri ciltler üzerinde tespit edilen "Soğuk Şemse" tekniği; "hazırlanan şemse kalıbının yıldız kullanılmadan doğrudan doğruya cildin üzerine basılması" şeklinde uygulanmaktadır. Özellikle 15. yüzyıla kadar bütün İslam ciltleri bu şekilde yapılmış, şemse içerisinde uygulanmış olan motifler yıldız kullanılmadan derinin kendi renginde bırakılmıştır (Fotoğraf 1) (Binark, 1975:11; Özen 1988:14-66). Bunun yanı sıra, "Soğuk Şemse" tekniği uygulanarak süslenmiş yazma eser ciltleri incelendiğinde; şemse, salbek şemsesi, miklep şemsesi ve köşebentlerin dendanlı kenarlarının yıldız ile süslediği örnekler de görülmektedir (Alparslan, 2018:197) (Fotoğraf 2).



Fotoğraf 1. Soğuk Şemse²

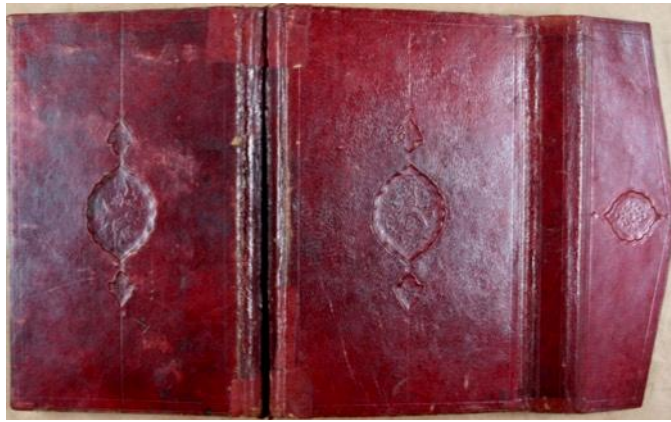


Fotoğraf 2. Soğuk Şemse²

2.3. Vahit Paşa Yazma Eser Kütüphanesinde Bulunan "Soğuk Şemse" Ciltler

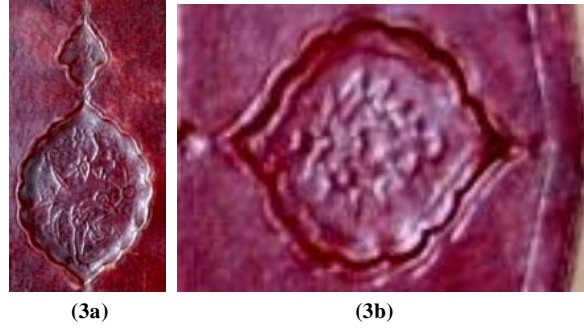
Vahit Paşa Yazma Eser Kütüphanesinde bulunan, "Soğuk Şemse" tekniği uygulanarak süslenmiş olan yazma eser ciltleri; ciltlerin yapımında ve süslenmesinde kullanılan malzeme, ciltler üzerinde uygulanan şemse teknikleri, şemseler içerisinde uygulanan motif ve kompozisyon özellikleri ve ciltler üzerinde uygulanan süsleme teknikleri gibi niteliksel özellikleri açısından ayrıntılı bir şekilde incelenmiş toplam 8 adet yazma eser cildi, fotoğrafları ile belgelenecek tanıtılmaya çalışılmıştır. Söz konusu yazma eserlerin; kapsam, ait oldukları dönemler ve eser isimleri gibi niteliksel özelliklerine ilişkin bilgiler, Yazma Eserler Kurumu arşiv envanterlerinde bulunan verilere göre düzenlenmiş ve açıklanmıştır. Yazma eserleri kaplayan deri cilt kapaklarının ne zaman yapıldığına ve yazma eserlerin ne zaman ciltlendiğine ilişkin kesin bir tarih bilgisi bulunmamakla birlikte çalışma kapsamında belirtilen tarihlendirme bilgileri künyesi verilen yazma eserlere aittir.

Fotoğraf 3'te 17. yüzyıla tarihlendirilen ve "Mahzen al Fıkıh" şeklinde isimlendirilen yazma esere ait yazma eser cildi görülmektedir. İslâm Dini ve Fıkıh konularını içeren yazma eserin yazım dili Arapçadır. Yazma eser cildinin ne zaman yapıldığı bilinmemektedir. Deri cildin yapımında vişne çürüğü renkli meşin deri kullanılmış ve cilt kapağı üzerinde "Soğuk Şemse" tekniği uygulanmıştır. Cilt kapağının merkezinde oval şemse ve oval şemseye bağlı salbek şemsesi bulunmaktadır. Cildin alt kapağına bağlı olan miklep kısmında ise miklep şemsesi uygulanmıştır. Oval şemse içerisinde; *hatai*, *penç*, *gonca gül*, *hançeri yaprak*, *yaprak* ve *kıvrımlı dal* motiflerinin (bitkisel motifler) kullanılmasıyla motif kompozisyonu oluşturulmuştur (fot. 3a). Oval şemseye bağlı salbek şemsesi ve cildin miklep kısmında bulunan miklep şemsesi (fot. 3b) içerisinde ise *hatai* motifi (bitkisel motif) uygulanmıştır. Yazma Eserler Kurumu arşiv numarası "43 Va 126" dır.



Fotoğraf 3. "Mahzen al Fıkıh" isimli yazma esere ait cilt

² Fotoğraf 1 ve Fotoğraf 2'de görülen "Soğuk Şemse" görselleri, T.C. Kültür ve Turizm Bakanlığı, Türkiye Yazma Eserler Kurumu Başkanlığı Konya Bölge Müdürlüğüne bağlı olarak Konya ilinde faaliyet gösteren Yusuf Ağa Yazma Eser Kütüphanesi dijital arşivinden elde edilmiştir.



(3a)

(3b)

Fotoğraf 4'te 15. yüzyıla tarihlendirilen ve "*Usul al Fıkıh Lil Ala Muhtasar-ı İbni Hacib*" şeklinde isimlendirilen yazma esere ait deri cilt görülmektedir. Arapça dilinde yazılmış olan eser İslâm Dini ve Fıkıh konularını içermektedir. Yazma Eserler Kurumu arşiv verilerine göre yazma eserin ait olduğu dönem kesin olarak tespit edilememiştir. Yazma eseri kaplayan deri cildin yapımında vişne çürüğü renkli meşin deri kullanılmış ve cilt kapağı üzerinde "*Soğuk Şemse*" tekniği uygulanmıştır. Cilt kapağının merkezinde oval şemse, cildin alt kapağına bağlı olan miklep kısmında ise miklep şemsesi uygulanmış olduğu görülmektedir. Oval şemse (fot. 4a) ve miklep şemsesi (fot. 4b) içerisinde *rumi* motifinin (hayvansal motif) uygulanmasıyla motif kompozisyonu oluşturulmuştur. Oval şemse ve miklep şemsesinin dendanlı kenarlarında *tığ* motifi (yardımcı motif) üslubunda süslemeler uygulanmıştır. Cildin alt kapağını miklep kısmına bağlayan sertab kısmı paftalara ayrılmış ve paftalar içerisinde birer adet *çiçek* motifi (bitkisel motif) uygulanmıştır (fot.4c). Cildin üst kapak, alt kapak ve miklep kısımlarının birer sıra bordür ile çevrelenmiş olduğu ve bordürler içerisinde soğuk damga tekniğinde uygulanmış *zencerek* motifi (geometrik motif) (fot. 4d) görülmektedir. Yazma Eserler Kurumu arşiv numarası "*43 Va 212*" dir.



Fotoğraf 4. "*Usul al Fıkıh Lil Ala Muhtasar-ı İbni Hacib*" isimli yazma esere ait cilt



(4a)



(4b)

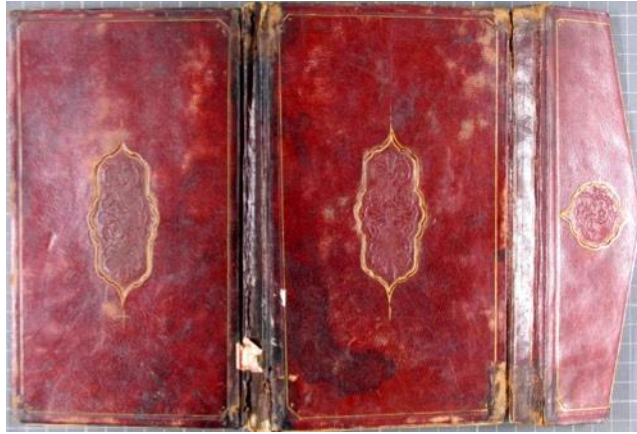


(4c)

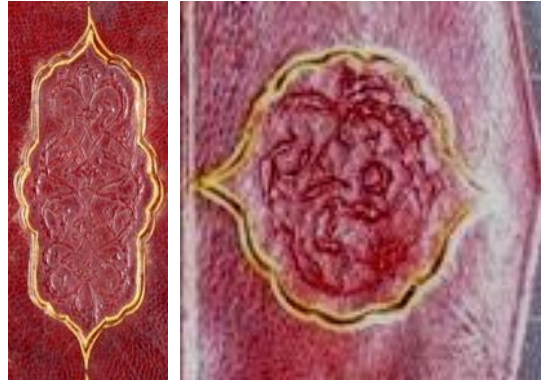


(4d)

Fotoğraf 5'te "*Haşiye-i Telvih*" şeklinde isimlendirilen ve 17. yüzyıla tarihlendirilen yazma esere ait deri cilt görülmektedir. Söz konusu yazma eser İslâm dini konusunu kapsamakla beraber eserin yazım dili Arapçadır. Yazma eser cildinin ne zaman yapıldığı bilinmemekle birlikte yukarıda verilen tarihlendirme sadece künyesi verilen yazma eseri nitelermektedir. Yazma eseri kaplayan deri cildin yapımında kırmızı renkli meşin deri kullanılmış ve cilt kapağı üzerinde "*Soğuk Şemse*" tekniği uygulanmıştır. Cilt kapağının merkezinde ince ve uzun formda şemse uygulanmış ve şemse içerisinde *bulut* motifinin (sembolik motif) uygulanmasıyla motif kompozisyonu oluşturulmuştur (fot. 5a). Şemsenin dendanlı kenarları çift sıra yıldız çekilerek çevrelenmiştir. Cildin alt kapağına bağlı olan miklep kısmında ise miklep şemsesi uygulanmıştır. Miklep şemsesi içerisinde ağırlıklı olarak *bulut* motifi (sembolik motif), *naturalist çiçek* ve *hançeri yaprak* motiflerinin (bitkisel motifler) bir arada kullanılmasıyla motif kompozisyonu uygulanmış, miklep şemsesinin dendanlı kenarları çift sıra yıldız çekilerek çevrelenmiştir (fot. 5b). Yazma eser cildi incelendiğinde; cildin üst kapak, alt kapak ve miklep kısımlarının kenarlarının yıldız ile bir sıra cetvel çekilmek suretiyle çevrelediği ve süslediği görülmektedir. Yazma Eserler Kurumu arşiv numarası "*43 Va 214*" dır.



Fotoğraf 5. "*Haşiye-i Telvih*" isimli yazma esere ait cilt



(5a)

(5b)

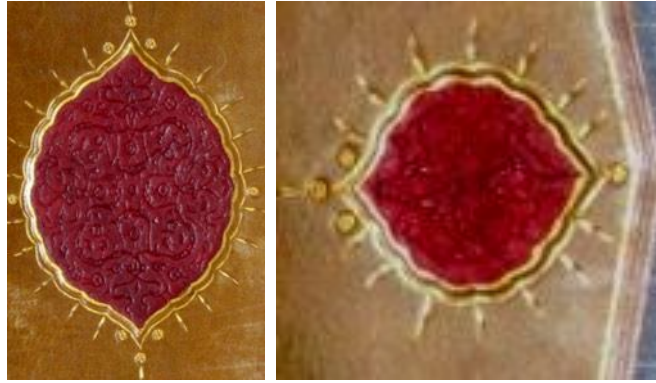
Fotoğraf 6'da, "*Haşiye-i Cedide-i Müfide Ala al İstiarat*" şeklinde isimlendirilen yazma esere ait yazma eser cildi görülmektedir. Arşiv kayıtlarına göre yazma eserin ait olduğu dönem kesin olarak tespit edilememiştir. Mantık konusunu içeren yazma eserin yazım dili Arapçadır. Yazma eser cildinin yapımında taba renginde meşin deri kullanılmış ve cilt kapağı üzerinde "*Soğuk Şemse*" ve "*Mülevven Şemse*"³ teknikleri uygulanmıştır. Cilt kapağının merkezinde oval şemse bulunmakla beraber cildin alt kapağına bağlı olan miklep kısmında da miklep şemsesi uygulanmış olduğu görülmektedir. Oval şemse (fot. 6a) ve miklep şemsesi (fot. 6b) içerisinde ağırlıklı

³ "*Mülevven Şemse*": Yazma eser ciltlerinde, cildin şemse kısmının cilt kapağında kullanılan deriden farklı renkte olduğu şemselere verilen isimdir (Binark, 1975, 11; Özen, 1985, 66).

olarak *bulut* motifi (sembolik motif) kullanılmakla beraber *hatai*, *penç*, *yaprak* ve *kıvrımlı dal* motiflerinin de (bitkisel motif) uygulanmasıyla motif kompozisyonu oluşturulmuştur. Oval şemse ve miklep şemsesinin dendanlı kenarları çift sıra yıldız çekilerek süslenmiş ve *nokta* ve *tığ* motifleri (yardımcı motifler) uygulanmıştır. Yazma eser cildi incelendiğinde; cildin kenarlarının yıldız ile üç sıra cetvel çekilmek suretiyle çevrelendiği ve süslendiği görülmektedir. Yazma Eserler Kurumu arşiv numarası "43 Va 712"dir.



Fotoğraf 6. "Haşiye-i Cedide-i Müfide Ala al İstiarat" isimli yazma esere ait cilt



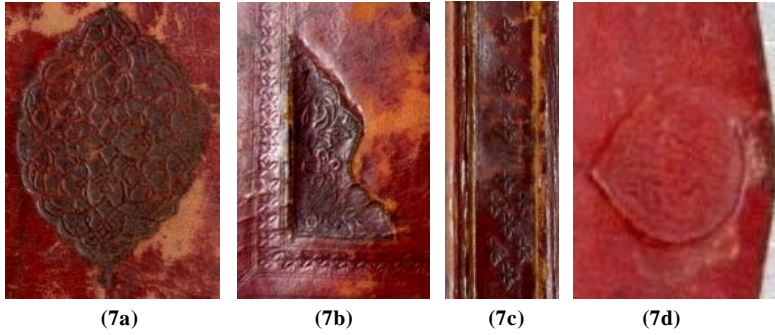
(6a)

(6b)

Fotoğraf 7'de, "Kitab-ül Mi'rac vel-Esra-i eş-Şerif" şeklinde isimlendirilen ve 17. yüzyıla tarihlendirilen yazma esere ait deri cilt görülmektedir. İslam dini konusunu içeren yazma eserin yazım dili Arapçadır. Yazma eser cildinin yapımında kızıl kahve renkli meşin deri kullanılmış ve cilt kapağı üzerinde "Soğuk Şemse" tekniği uygulanmıştır. Yazma eser cildinin ait olduğu dönem bilinmemektedir. Cilt kapağının merkezinde oval şemse bulunmaktadır. Oval şemse içerisinde *rumi* motifinin (sembolik motif) uygulanmasıyla motif kompozisyonu (fot. 7a) oluşturulmuştur. Cilt kapağının dört köşesinde köşebent süslemesi uygulanmış olmakla beraber köşebentler içerisinde *naturalist çiçek* ve *yaprak* motiflerinden (bitkisel motifler) oluşan bitkisel bezemeler (fot. 7b) görülmektedir. Yazma eser cildinin alt kapak, üst kapak ve miklep kısmı ince bir bordür ile çevrelenmiş ve bordürler içerisinde birbirini tekrar eden üslupta kenar bezemeleri (fot. 7c) uygulanmıştır. Yazma eser cildinin alt kapağını miklep kısmına bağlayan sertab kısmında da, bordür içerisinde uygulanmış olan bezeme formunun (fot. 7c) uygulanmış olduğu görülmektedir. Yazma eser cildinin miklep kısmında bulunan miklep şemsesi içerisinde ise *rumi* motifinin (sembolik motif) uygulanmasıyla motif kompozisyonu oluşturulmuştur (fot 7d). Yazma Eserler Kurumu arşiv numarası "43 Va 323" dür.



Fotoğraf 7. "Kitab-ül Mi'rac vel-Esra-i eş-Şerif" isimli yazma esere ait cilt



(7a)

(7b)

(7c)

(7d)

Fotoğraf 8'de "Enis al Münkatın" şeklinde isimlendirilen yazma esere ait deri cilt görülmektedir. İslam dini konusunu içeren yazma eserin yazım dili Arapçadır. Yazma Eserler Kurumu arşiv verilerine göre yazma eserin ait olduğu dönem kesin olarak tespit edilememiştir. Yazma eser cildinin yapımında kızıl kahve renkli meşin deri kullanılmış ve cilt kapağı üzerinde "Soğuk Şemse" tekniği uygulanmıştır. Cilt kapağının merkezinde oval şemse, cildin miklep kısmında ise miklep şemsesi bulunmaktadır. Oval şemse içerisinde *hatai*, *penç*, *gonca gül*, *hançeri yaprak*, *yaprak*, *kıvrımlı dal* (bitkisel motifler) ve *bulut* (sembolik motif) motiflerinin bir arada kullanılmasıyla motif kompozisyonu (fot. 8a) oluşturulmuştur. Miklep şemsesi içerisinde ise *hatai*, *penç*, *gonca gül*, *hançeri yaprak* ve *yaprak motiflerinin* (bitkisel motifler) uygulanmasıyla oluşturulmuş motif kompozisyonu (fot. 8b) görülmektedir. Yazma eser cildinin alt kapak, üst kapak ve miklep kısmının kenarları cetvel çekmek suretiyle çevrelenmiştir. Yazma Eserler Kurumu arşiv numarası "43 Va 327" dir.



Fotoğraf 8. "Enis al Münkatın" isimli yazma esere ait cilt



(8a)

(8b)

Fotoğraf 9’da, “*Haşiye-i Cam al Fusulin li Şerh-i Zeyneddin b.Nüceym al Hanefi İbrahim*” şeklinde isimlendirilen yazma eseri kaplayan deri cilt görülmektedir. Yazma Eserler Kurumu arşiv kayıtlarına göre yazma eserin ait olduğu dönem kesin olarak tespit edilememiştir. İslam dini konusunu içeren yazma eserin yazım dili Arapçadır. Yazma eser cildinin yapımında koyu kahve renkli meşin deri kullanılmış ve cilt kapağı üzerinde “*Soğuk Şemse*” tekniği uygulanmıştır. Yazma eser cildinin ait olduğu dönem bilinmemektedir. Cilt kapağının merkezinde oval şemse, cildin alt kapağına bağlı olan miklep kısmında ise miklep şemsesi uygulanmıştır. Oval şemse içerisinde hatai, penç, gonca gül, hançeri yaprak ve kıvrımlı dal motiflerinin (bitkisel motifler) kullanılmasıyla motif kompozisyonu oluşturulmuştur (fot. 9a). Miklep şemsesi içerisinde ise *penç*, *hançeri yaprak* ve *kıvrımlı dal* motiflerinin (bitkisel motifler) kullanılmasıyla motif kompozisyonu oluşturulmuştur (fot. 9b). Oval şemse ve miklep şemsesinin dendanlı kenarları çift sıra yıldız çekilerek süslenmiştir. Cildin alt kapak, üst kapak ve miklep kısımlarının da yıldız ile cetvel çekilmek suretiyle çevrelediği görülmektedir. Yazma Eserler Kurumu arşiv numarası “43 Va 819” dur.



Fotoğraf 9. “*Haşiye-i Cam al Fusulin li Şerh-i Zeyneddin b.Nüceym al Hanefi İbrahim*” isimli yazma esere ait cilt

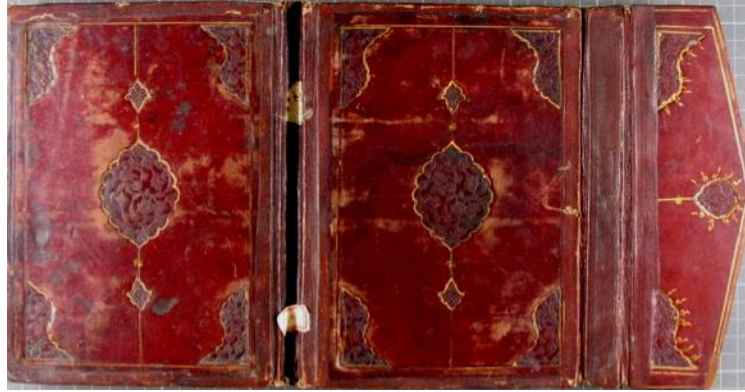


(9a)

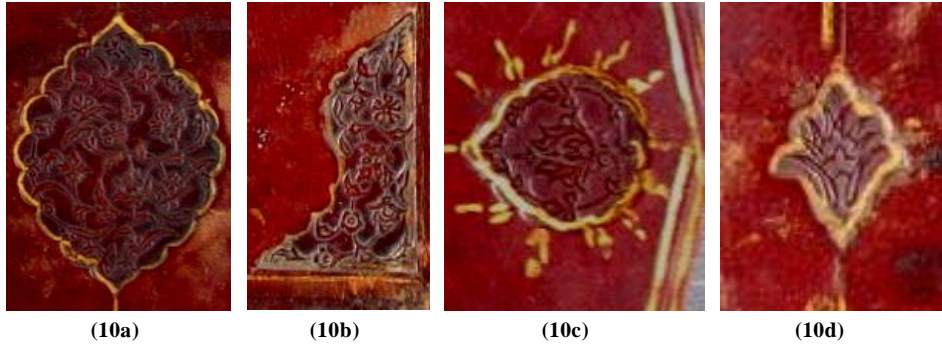
(9b)

Fotoğraf 10’da “*Feth-i Mesalik al Remz bi Şerh-i Menasik al Remz*” şeklinde isimlendirilen yazma esere ait yazma eser cildi görülmektedir. Yazma Eserler Kurumu arşiv verilerine göre yazma eserin ait olduğu dönem kesin olarak tespit edilememiştir. İslam dini konusunu içeren yazma eserin yazım dili Arapçadır. Yazma eser cildinin

yapımında kızıl kahve renkli meşin deri kullanılmış ve cilt kapağı üzerinde "Soğuk Şemse" tekniği uygulanmıştır. Cilt kapağının merkezinde oval şemse bulunmakla beraber oval şemsenin alt ve üst kısmında salbek şemsesi uygulanmıştır. Oval şemse içerisinde *hatai*, *penç*, *gonca gül*, *hançeri yaprak*, *naturalist çiçek* ve *kıvrımlı dal* motiflerinin (bitkisel motifler) kullanılmasıyla motif kompozisyonu oluşturulmuştur (fot. 10a). Salbek şemsesi içerisinde ise *hatai* motifinin (bitkisel motif) uygulanmasıyla motif kompozisyonu oluşturulduğu görülmektedir (fot. 10d). Cilt kapağının dört köşesinde köşebent süslemesi uygulanmış olmakla beraber köşebentler içerisinde *hatai*, *naturalist çiçek*, *hançeri yaprak* ve *yaprak* motiflerinden (bitkisel motifler) oluşan bitkisel bezemeler (fot. 10b) görülmektedir. Yazma eser cildin alt kapağına bağlı olan miklep kısmında miklep şemsesi uygulanmıştır. Miklep şemsesi içerisinde *hatai*, *yaprak* ve *kıvrımlı dal* motiflerinin (bitkisel motifler) kullanılmasıyla motif kompozisyonu oluşturulmuştur (fot. 10c). Oval şemse ve miklep şemsesinin dendanlı kenarları çift sıra yıldız çekilerek süslenmiştir. Miklep şemsesinin dendanlı kenarlarında ve miklep kısmında bulunan köşebentlerin dendanlı kenarlarında yıldız ile uygulanmış *tığ* motifleri (yardımcı motif) görülmektedir. Yazma Eserler Kurumu arşiv numarası "43 Va 118" dir.



Fotoğraf 10. "Feth-i Mesalik al Remz bi Şerh-i Menasik al Remz" isimli yazma esere ait cilt



(10a)

(10b)

(10c)

(10d)

3.Sonuç ve Öneriler

Bu çalışma Kütahya İlinde faaliyet gösteren Vahit Paşa Yazma Eser Kütüphanesinde yürütülmüştür. Çalışma kapsamında Vahit Paşa Yazma Eser Kütüphanesinde bulunan ve Türk Cilt Sanatının değerli ve nadir örneklerini temsil eden yazma eser ciltleri üzerinde çalışılmıştır. Yazma eser ciltleri; şemse süsleme teknikleri açısından incelenmiş, özellikle "Soğuk Şemse" tekniği uygulanmış deri cilt örnekleri çalışma kapsamına alınmıştır. Yazma eser ciltleri; ciltlerin yapımında ve süslenmesinde kullanılan malzeme, ciltler üzerinde uygulanan süsleme teknikleri, şemse süsleme teknikleri, ciltler üzerinde uygulanan motif ve kompozisyon özellikleri gibi niteliksel özellikleri açısından incelenmiş ve toplam 8 adet yazma eser cildi, fotoğrafları ile belgelenecek tanıtılmaya çalışılmıştır. Bunun yanı sıra, söz konusu yazma eserlerin; kapsam, ait oldukları dönemler ve eser isimleri gibi niteliksel özelliklerine ilişkin bilgiler, Yazma Eserler Kurumu arşiv envanterlerinde bulunan veriler esas alınarak düzenlenmiş ve açıklanmıştır.

Yazma Eserler Kurumu arşiv verilerine göre çalışma kapsamında incelenen 8 adet yazma eserin; 1 adeti 15.

yüzyıla, 3 adeti 17. yüzyıla tarihlendirilmektedir. 4 adet yazma eserin ait olduğu dönem kesin olarak tespit edilememiştir. Yazma eserleri kaplayan deri cilt kapaklarının ne zaman yapıldığına ve yazma eserlerin ne zaman ciltlendiğine ilişkin kesin bir tarih bilgisi mevcut olmamakla birlikte çalışma kapsamında değinilen tarihlendirme bilgileri sadece yazma eserlerin ait oldukları dönemlere işaret etmektedir. Bunun yanı sıra, söz konusu yazma eser ciltlerinin, sahip oldukları niteliksel özellikleriyle Osmanlı Döneminden günümüze ulaştıkları ve ait oldukları dönemin üslup özelliklerini yansıttıkları ve temsil ettikleri düşünülmektedir.

Çalışma kapsamında, özellikle "Soğuk Şemse" tekniği uygulanmış olan yazma eser ciltleri incelenmiş, deri ciltler üzerinde; oval şemse, miklep şemsesi, salbek şemsesi, köşebent süslemeleri uygulanmış olduğu belirlenmiştir. Deri ciltler, şemselerde ve köşebentler içerisinde uygulanan motif ve kompozisyon özellikleri açısından incelendiğinde; *hatai*, *penç*, *gonca gül*, *naturalist çiçek*, *hançeri yaprak*, *yaprak* ve *kıvrımlı dal* motiflerinin (bitkisel motifler), *bulut* (sembolik motif) ve *rumi* (hayvansal motif) motiflerinin bir arada ya da ayrı ayrı kullanılmasıyla motif kompozisyonu oluşturulduğu belirlenmiştir. İncelenen bazı yazma eser ciltlerinde oval şemse ve miklep şemsesinin dendanlı kenarlarının yıldız çekilmek suretiyle süslediği, bazı eserlerde ise şemselerin ve köşebentlerin dendanlı kenarlarında *nokta* ve *tığ* motiflerinin (yardımcı motif) uygulanmasıyla bezemeler yapıldığı görülmektedir. Bazı örneklerde cildin alt kapağını miklep kısmına bağlayan sertab kısmının da motiflerle bezenildiği dikkati çekmektedir. Bu süslemelerin yanı sıra yazma eser ciltlerinin kenarlarının yıldız ile cetvel çekilmek suretiyle çevrelendiği, bazı örneklerde ise ciltlerin kenarlarının bordür ile çevrelenmiş olduğu ve bordürler içerisinde soğuk damga tekniğinde uygulanmış *zencerek* motif (geometrik motif) görülmektedir.

Bu çalışmaya konu oluşturan ve çalışma kapsamında incelenen yazma eserlere ait deri ciltler; Türk Cilt Sanatının Osmanlı Döneminde ulaşılmış olduğu teknik seviyeyi, üstün sanatsal değeri ve ait olduğu dönemin üslup özelliklerini göstermesi bakımından önemli görülmektedir. Günümüzden yüzyıllar öncesine uzanan tarihi geçmişi ile Türk Cilt Sanatının kıymetli ve nadir eserleri arasında yer alan; yazma eser kütüphanelerinde, kamu kurum ve kuruluşlarına ait arşivlerde, yurt içinde ve yurt dışında bulunan müzelerde ve özel koleksiyonlarda korunan ve sergilenen yazma eser ciltlerinin tespit edilerek fotoğrafları ile belgelenecek tanıtılmasının; Türk Sanatının yaşatılması ve gelecek kuşaklara aktarılması bakımından önemli olduğu düşünülmektedir. Aynı zamanda, Geleneksel Türk Sanatları alanında yapılacak olan belgeye dayalı doğru ve nitelikli çalışmalar, bu alanda çalışan kişilere ve kurumlara kaynak oluşturması bakımından da önem arz etmektedir.

Kaynaklar

Alparslan, Ebru. Kütahya Vahit Paşa Yazma Eser Kütüphanesi'nde Bulunan El Yazması Eser Ciltlerinden (Deri) Örnekler, *NWSA-E-Journal of New World Sciences Academy*, 9(1), 1-11, 2014.

Alparslan, Ebru. Türk Cilt Sanatında "Soğuk Şemse" Tekniği ve Kayseri Raşit Efendi Yazma Eser Kütüphanesinde Bulunan "Soğuk Şemse" Ciltler Üzerine Bir Araştırma. *Ulakbilge*, 6 (21), 193-206, 2018.

Anonim 2019 a, http://www.vahitpasa.yek.gov.tr/Home/Index_?n_id=3#

(Erişim Tarihi: 10.10.2019)

Anonim 2019 b, http://www.vahitpasa.yek.gov.tr/Home/ShowLink?LINK_CODE=3

(Erişim Tarihi: 10.10.2019)

Binark, İsmet. Eski Kitapçılık Sanatlarımız, Ankara, 1975.

Çiğ, Kemal. Türk Kitap Kapları, İstanbul: Yapı ve Kredi Bankası Yayınları, 1971.

Özcan, Yılmaz. Türk Kitap Sanatında Şemse Motifi, Ankara: Kültür Bakanlığı Tanıtma Eserleri/31, 1990.

Özen, Mine Esiner. Yazma Kitap Sanatları Sözlüğü. İstanbul: İstanbul Üniversitesi Fen Fakültesi Yayınları, 1985.

Özen, Mine Esiner. "Klasik Cilt Sanatımızın Bazı Özellikleri". *Antika Dergisi*. 25 (Nisan 1987): 4-11.

Özen, Mine Esiner. Türk Cilt Sanatı. Ankara: Türkiye İş Bankası Kültür Yayınları, Yayın no: 57, 1988.

* Bu çalışmada yer alan yazma eser ciltlerine ilişkin fotoğraflar; T.C. Kültür ve Turizm Bakanlığı, Türkiye Yazma Eserler Kurumu Başkanlığı Ankara Bölge Müdürlüğüne bağlı olarak Kütahya İlinde faaliyet gösteren Raşit Efendi Yazma Eser Kütüphanesi dijital arşivinden elde edilmiştir.

A RESEARCH ON "COLD ŞEMSE" LEATHER BINDINGS IN KUTAHYA VAHİT PAŞA MANUSCRIPT LIBRARY

Ebru ALPARSLAN

Abstract

The sun formed ornament motif on the manuscripts is called "*Şemse*". "*Şemse*" in manuscript bindings differs according to application techniques and motif types and is called with different names. "*Cold Şemse*" technique investigated in this study has been applied intensively until 15th century in Turkish Binding Art "*by pressing the prepared şemse mold directly onto the skin without using gilding*". This study was conducted in Vahit Paşa Manuscript Library, Ministry of Culture and Tourism of Republic of Turkey. Within the scope of research, the manuscripts, which have a very important value in terms of Turkish Binding Art and Turkish Decorative Art, and which have the characteristics of a national heritage with a history dating back to centuries, have been studied. During the research process, the manuscripts ornamented with the "*Cold Şemse*" technique were examined in detail in terms of qualitative features such as materials used in the construction and decoration of the binders, applied Şemse techniques, motifs and composition characteristics in technique and applied ornamental techniques. A total of 8 manuscripts were tried to be introduced and documented with photographs. Information about the qualitative features of these manuscripts such as the period they belong to and their names were arranged and explained based on archives of Manuscript Institution of Turkey, Ministry of Culture and Tourism of Republic of Turkey. Although there is no precise date information about when leather binding covers are made and binding date, the dating information mentioned within the scope of the study refers only to the periods in which the manuscripts belong to.

Keywords: Turkish Binding Art, "Şemse", "Cold Şemse", Leather Binding, Manuscript