

SİNOP İLİ YÖNLENDİRME VE İŞARETLEME TASARIMLARI ÜZERİNE BİR DEĞERLENDİRME¹

Asım TOPAKLI¹
Emine NAS²

¹Öğr. Gör., Sinop Üniversitesi, Gerze Meslek Yüksekokulu, Tasarım Bölümü, Grafik Tasarım Programı, atopakli(at)gmail.com.

²Prof. Dr., Selçuk Üniversitesi, Sanat ve Tasarım Fakültesi / El Sanatları Tasarımı ve Üretimi Bölümü, eminenas(at)gmail.com.

Topaklı, Asım, Nas, Emine "Sinop İli Yönlendirme ve İşaretleme Tasarımları Üzerine Bir Değerlendirme".
ulakbilge, 37 (2019 Haziran): s. 429-448. doi: 10.7816/ulakbilge-07-37-04

Özet

Bu araştırmanın amacı, şehrin kimliğine, insanların beğeni ve algı düzeylerine uygun, evrensel, bireylerin işlerini daha çok kolaylaştıracak tasarımlar yapılmasına katkıda bulunmak, çevre grafiklerinin oluşturduğu görsel kirliliği ortadan kaldırmak, özel, kamu ve yerel yönetim makamlarının bakış açılarını bu kapsamda daha bilinçli hale getirmektir. Araştırma, çevre grafiği kapsamında bilgilendirme tasarımı içerisinde ele alınan yönlendirme ve işaretleme tasarımlarının niteliklerinin belirlenmesi üzerine odaklanmıştır. Bu kapsamda Sinop İl merkezindeki yönlendirme ve işaretleme tasarımları değerlendirilmiş, bu tasarımların nasıl olması gerektiği konusunda değerlendirmeler yapılmıştır. Araştırma, yorumlamaya dayalı nitel bir araştırmadır. Tasarımlar araştırmacılar tarafından literatür taramasından elde edilen veriler doğrultusunda grafik tasarım açısından elle alınıp değerlendirilmiştir. Değerlendirme sonucunda Sinop il merkezinde kullanılan mevcut yönlendirme tasarımlarının birbirinden farklı renk, tipografi, malzeme, simge, boyut vb. gibi özelliklere sahip olduğu görülmüştür. Ayrıca tabelaların birçok yerde birlikte kullanımının algılanmama sorunu yarattığı ve işlevselliği olumsuz etkilediği düşünülmektedir. Ayrıca bu tasarımlar görsel bir kirlilik oluşturarak Sinop ilinin görsel kimliğini olumsuz etkilediği sonucuna varılmıştır.

Anahtar Kelimeler: Sinop, bilgilendirme tasarımı, yönlendirme tasarımı, işaretleme tasarımı, kent kimliği, görsel iletişim tasarımı, grafik tasarım

Makale Bilgisi

Geliş: 1 Nisan 2019

Düzeltilme: 29 Nisan 2019

Kabul: 5 Mayıs 2019

Giriş

Görsel iletişim ve tasarım artık hayatın her alanına girmiş ve çok büyük bir sektör haline gelmiştir. Özellikle son dönemdeki gelişmeler "tasarım" kavramını vazgeçilmezler arasına sokmuş, tasarımı birçok alana hitap edebilir bir hale getirmiştir. Bu durum toplumu, tasarım kavramını anlamaya ve kendini bu bağlamda güncellemesine sebep oluşturur. Bu sebeple toplumun, tasarım beklentilerini karşılamak zorunluluğu vardır.

Tasarım kavramının vazgeçilmez olması, toplumun bu anlamda buna uyum sağlamasını beraberinde getirmiştir. Çünkü günümüz tasarım anlayışına ayak uyduramayanlar maalesef birçok problemle karşı karşıya kalmaktadırlar. Bu problemlerle karşı karşıya kalanlardan biri de şehirlerdir.

Günümüz de artık çok daha kalabalık ve toplu halde yaşamayı gerektiren şehirler, içinde barındırdığı toplumlara her türlü kolaylığı sağlamalıdır. Bu kolaylıklardan biri de araştırmanın da içerisinde ele alınan bilgidir. Bireylere, sosyal, kültürel, vb. hayatın gerekliliklerini yerine getirme aşamasında kendilerine sunulan bilgiler hayatlarına kolaylık sağlamaktadır. Bilgi'nin hızla çoğalması bilgilendirme ve bilgilendirme ihtiyacını da beraberinde getirmiştir. Bu bilgiler için yapılan araçlar genellikle bilgilendirme tasarımları olarak tanımlanmaktadır. Bilgilendirme tasarımları geniş bir alanı içerisine almaktadır. Fakat araştırmanın içerisinde çevresel grafik tasarım kapsamında ele alınan bilgilendirme tasarımı bünyesinde yönlendirme ve işaretleme tasarımları, sergileme tasarımları ve yer imi tasarımlarını barındırmaktadır.

Şehirlerdeki çarpık kentleşme, şehrin büyümesi ve bunun gibi bazı faktörler birçok alanı etkileyip gelişmesine ve değişmesine sebep olduğu gibi çevresel grafik tasarım kapsamında bilgilendirme tasarım alanlarını da bu anlamda etkilemektedir. Dolayısıyla şehirlerdeki bu değişim beraberinde yönlendirme ve işaretleme tasarımlarında farklılıklara ve yeniliklere sebep olmaktadır. Bu kapsamda şehirlerde bir problem olarak görülen yönlendirme ve işaretleme tasarımlarının sorunlarını ortaya koymak ve çözüm önerileri geliştirmek adına Sinop il merkezindeki yönlendirme ve işaretleme tasarımları üzerine odaklanılmıştır. Ayrıca, bu tasarımların grafik tasarım açısından taşınması gereken özellikler bakımından ele alınmış, sorunları ve eksiklikleri değerlendirilmiştir.

Bu araştırmanın amacı, Sinop il merkezindeki yönlendirme ve işaretleme tasarımların grafik tasarım açısından taşınması gereken (tipografi, renk, meteryal kullanımı) özellikler bakımından durumunun ve yeterliliğinin tespit edilmesi, ayrıca bu tasarımların algılanabilirliği ve işlevselliğinin değerlendirilmesidir.

Araştırma kapsamında ele alınan Sinop il merkezindeki Resmi Kurumların Yönlendirme-İşaretleme Tasarımları, Cadde ve Sokak Yönlendirme-Kapı İşaretleme Tasarımları, Tarihi ve Kültürel Varlıkların Yönlendirme-İşaretleme Tasarımları, Otopark Yönlendirme-İşaretleme Tasarımları ve Sosyal Alanların Yönlendirme-İşaretleme Tasarımları çalışmanın örneklemini oluşturmaktadır.

Yönlendirme ve İşaretleme Tasarımları

Özel ve kamusal, açık ve kapalı mekânlarda insanların yön ve yer bulunmasına yarayan semt, yol, cadde, sokak, trafik tabelası, koridor, kat, bekleme salonu, acil çıkış kapıları, tuvalet, dinlenme odası ve benzeri öğeler yönlendirme tasarımlarını oluşturmaktadır. Kullanıcının vardığı noktayı gösteren bina, kat, oda numarası, isimleri veya yazıları ve benzeri kullanıcıya vardığı yeri gösteren görsel işaretler de işaretleme tasarımlarını oluşturmaktadır. Yönlendirme ve işaretleme tasarımı "sigara içilmez" gibi yasak işaretlerini de belirtmekte, açık ve kapalı mekânlarda uyulması gereken kuralları gösteren düzenleyici işaretleri de kapsamaktadır (Güler, 2008: 91; Fişenk, 2012: 3; Taş, 2014: 11; İ. U. Dur, 2011: 94).

Yukarıdaki birçok kaynaktan alınan bilgilerden de anlaşılacağı üzere yönlendirme ve işaretleme dizge tasarımları, belli bir işlevi olan, bir bütün oluşturacak şekilde bir birine bağlı yukarıda verilmiş olan öğelerin bütünü olarak kabul edilebilir.

Yönlendirme ve işaretleme öğeleri belirli kurallar ile uygulandığında bir dizge oluşur. Yönlendirme ve işaretleme dizgesinin tek işlevi yön göstermek ya da işaretleme yapmak değil, ayrıca bu öğeler, diğer bilgilendirme grafikleriyle birlikte işlevsel hale gelen bir grafik tasarım aracıdır. Bir görsel iletişim aracı olan yönlendirme ve işaretleme dizgesi, yön ve işaretleme için sorulan soruların grafik cevaplar bütünüdür (Fişenk, 2012: 3).

Bir mekânın kullanıcıları için tasarlanan yönlendirme ve işaret dizgeleri, bilgi verme, kişinin mekâna uyumunu sağlama, mekâna kimlik kazandırma, kişiyi mekânda yönlendirme ve dekor oluşturma gibi işlevlere sahiptir. Bununla birlikte, bilgilendirme tasarımı kullanıcının enerjisini artırmanın yanı sıra, algısını uyanık tutacak şekilde tasarlanmalıdır. Böylelikle kullanıcının algıları açık kalır (Mijksenaar, 2008: 204). Dolayısıyla, yönlendirme ve işaretleme tasarımları çevre ile uyumlu, özgün ve yaratıcı, interaktif ve dikkat çekici olmalıdır.

Yönlendirme ve işaretleme dizgeleri tasarlarken izlenecek temel hedefler; bireysel farklılıkları göz önünde bulundurarak, insanlarla iletişimde bulunabilecek algılanabilir ve anlaşılabilir grafik görüntüler

oluşturmak, interaktif ve iyi işleyen, estetik, özgün bir dizge yaratmaktır (Wyman, 2009: 73).

Yönlendirme ve işaretleme dizgeleri açık ve kapalı alanların çehresini değiştirebilir, bir şehrin kimliğini oluşturabilir, markalaştırabilirler. Ayrıca, bu sayede günümüzde oldukça

Yönlendirme ve İşaretleme Tasarımı Bileşenleri

Yönlendirme ve işaretleme tasarımları bazı unsurların kullanımıyla oluşur. Bu unsurlar; Tipografi, Renk Kullanımı, Malzeme Kullanımı, Mekâna Uygunluk, Yer Seçimi, Uygulama'dır.

Tipografi

Tipografi bilgilerin kullanıcı tarafından algılanmasını sağlayan en önemli unsurlardan biridir.

Yönlendirme ve işaretleme tasarımlarında tipografik karakter, font seçilirken öncelikle dikkat edilmesi gereken nokta, kavram ve font ilişkisidir (Fişenk, 2012: 39). Sanat ve tasarım dallarında yaratıcılık, bilinmeyen bulma ve her yeni probleme yeni bir çözüm getirme uğraşısıdır. Grafik tasarımcı tipografi dilini iyi kullanmak ve tanımak durumundadır (Becer, 2013: 39, 176).

Renk Kullanımı

Yönlendirme ve işaretleme tasarımlarında renk kullanılırken bu tasarımların kullanılacağı alanın özelliklerine bağlı olarak renk seçimi yapılmalıdır. Bu tasarımlarda renkleri belirlemeden önce tasarımların kullanılacağı çevreyi tanımak renk seçiminde önemlidir. Ayrıca bu tasarımların başarılı sayılabilmesi için okunur ve anlaşılır olması da önemlidir. Yönlendirme ve işaretleme tasarımlarının rahat anlaşılması için yazılar zeminle zıt renkte olabilir. Zıt renk kullanımı okunurluğu kolaylaştıran bir unsurdur. Uebele, "Parlak zeminlerde yapılan zıt renk uygulamaları okunurluğu zayıflatmaktadır. En uygun zıt renk kullanımı koyu zemin üzerine açık renk ya da açık zemin üzerine koyu renk kullanmaktır. Fakat bu durum tonlamada değişiklik göstermektedir" der (2007: 67).

Malzeme Kullanımı

Yönlendirme ve işaretleme tasarımlarında tipografi ve renk unsurlarının yanında kullanılan malzemenin de önemi büyüktür. Çünkü kullanılan malzeme tipografi ve renk unsurlarıyla birlikte mesajı iletmede önemli bir yere sahiptir. Parlak bir malzeme seçimimiz renklerin ve tipografinin etkisini zayıflatacak, dolayısıyla mesaj iletme açısından işlevsel olmayacaktır.

Yönlendirme ve işaretleme dizge tasarımları oluşturulurken bütün unsurlar dikkate alınarak (renk, biçim, tipografi) malzeme seçimi yapılmalıdır. Teknolojinin ilerlemesiyle yeni malzeme türleri oluşmuştur. Gibson ve Calori, yönlendirme ve işaretleme tasarımlarında kullanılan malzemeleri; metal, plastik, cam, ahşap, taş, kumaş şeklinde belirtmiştir (Gibson, 2009: 114-115 ve Calori, 2015: 176-185).

Mekâna Uygunluk

Yönlendirme ve işaretleme tasarımlarının konumlandırılacağı mekâna renk, malzeme, tipografi, boyut, estetik, yerleşke kimliği ve içerik bakımından uygun olması gereklidir. Bu tasarımların kullanılacakları mekânlarla uyumlu olması işlevselliği, etkinliği, anlaşılabilirliği ve algılanabilirliği sağlayacaktır. Integral Ruedi Baur Paris tasarım ajansı tarafından yapılan Andre Malraux Medya Kütüphanesi, Wayfinding Totems ajansı tarafından yapılan yönlendirme dizgesi, Köln Bonn havaalanı, yönlendirme tasarımı ve Bostanoğlu işaretleme tasarımı güzel örnekler arasında sayılabilir.

Yer Seçimi

Yönlendirme ve işaretleme dizge tasarımlarında önemli olan bilgiyi kullanıcıya hızlı ve gerekli biçimde sunmaktır. Dolayısıyla bu dizge tasarımları yerleştirilirken konumlandırılmasına dikkat etmek gerekmektedir. Özellikle bu durum yönlendirme dizge tasarımlarında büyük önem arz etmektedir. Örneğin; Araçların hızlı hareketleri ve kullanıcıların araç içerisindeki oturur pozisyonda olmaları, yönlendirme tasarımlarını algılamalarını etkilemektedir. Bu yüzden tasarımlar araçların farklı yönlere sapma zamanlarını, dikkatini çekerek yavaşlamasını sağlamalıdır.

Uygulama

Yönlendirme ve işaretleme dizge tasarımları uygulama aşamasında daha önceki bölümlerde de belirtildiği gibi uzman ekiplerce bir araya gelip ortak fikirde birleşmek bu dizge tasarımlarının başarı oranını yükseltecektir. Tasarımlar oluşturulurken Türkiye'de ve dünyadaki örnekler, modeller incelenmeli teknolojik imkânlar gelişmeler araştırılmalı ve yeni dünya düzenine uygun modeller seçilmelidir.

Tasarımların birer prototipi oluşturulabilir.

Bunun yanısıra tasarımcılar, tasarımların üretim aşamasında fabrika ile ilişki halinde olmalıdırlar. Üretimi kontrol ve ince detayları gözden geçirmek ileride ortaya çıkabilecek hataları telafi etmek açısından önem arz etmektedir (Aktaran: Artantaş, 2007: 80).

Yöntem

Bu araştırmada Sinop il merkezindeki yönlendirme ve işaretleme tasarımlarının taşınması gereken kriterleri bakımından uygunluğunun, algılanabilirlik ve işlevsellikleri üzerine değerlendirmede bulunmuş, ayrıca bu tasarımların kent kimliğine etkileri tartışılarak grafik tasarım açısından incelenmiştir.

Araştırma, yorumlayıcı yaklaşıma dayalı nitel bir çalışmadır. Araştırmada amaç; bu konuda var olan bilgilere yenilerini eklemektir. Geçmişte ya da halen var olan bir durumu var olduğu şekliyle betimlemeyi amaçlayan bir yaklaşımdır (Karasar, 1995: 77). Araştırmanın evrenini grafik tasarım disiplininin bilgilendirme tasarımları içerisinde yönlendirme ve işaretleme tasarımları oluşturmaktadır. Seçkisiz örnekleme tekniği kullanılarak araştırmanın örneklemini belirlenmiştir. Bu kapsamda Sinop İl merkezindeki Resmi Kurumların Yönlendirme-İşaretleme Tasarımları, Cadde ve Sokak Yönlendirme-Kapı İşaretleme Tasarımları, Tarihi ve Kültürel Varlıkların Yönlendirme-İşaretleme Tasarımları, Otopark Yönlendirme-İşaretleme Tasarımları ve Sosyal Alanların Yönlendirme-İşaretleme Tasarımları çalışmanın örneklemini oluşturmuştur. Değerlendirmenin gerçekleşmesi için gerekli görsel veriler araştırmacı tarafından güncel olarak çekilen fotoğraflar üzerinden yapılmıştır. Ayrıca, araştırmanın kuramsal boyutunu tamamlamak için ulusal ve uluslararası literatür taranmıştır.

Bulgular

Bu bölümde, Sinop il merkezindeki yönlendirme ve işaretleme tasarımları, grafik tasarım ilkeleri açısından yeterliliği, algılanabilirliği, hatırlatıcı gücünün sürdürülebilirliğinin ve bu tasarımların kent kimliğine etkileri üzerine değerlendirilme yapılmıştır.

Sinop İli Cadde, Sokak Yönlendirme ve Kapı İşaretleme Tasarımları

Görsel-1 ve Görsel-2'deki tabela tasarımları incelendiğinde, yazı karakterlerin farklılığı, farklı simge ve semboller kullanımı ilk bakışta dikkati çeken ve tasarım bütünlüğünü bozan unsurlardır. Bunun yanı sıra kullanılan malzeme açısından da birbirinden farklıdırlar. Görsel-1'de kullanılan malzeme alüminyum üzeri folyo kaplamayken Görsel-2'deki kabartma metal plaka üzeri boyamadır.

Görsel 1. Sinop Şehir Merkezi "Sokak" Yönlendirme Tasarımı



Kaynak: Asım Topaklı, 2019

Görsel 2. Sinop Şehir Merkezi "Cadde" Yönlendirme Tasarımı



Kaynak: Asım Topaklı, 2019

Görsel 5. Sinop Şehir Merkezi "Cadde" Yönlendirme Tasarımı



Kaynak: Asım Topaklı, 2019

Görsel 6. Sinop Şehir Merkezi "Cadde" Yönlendirme Tasarımı (Uzak ve Yakın Görünüş)



Kaynak: Asım Topaklı, 2019

Görsel 7. Sinop Şehir Merkezi "İncedayı Sokak" Yönlendirme Tasarımı



Kaynak: Asım Topaklı, 2019

Görsel 8. Sinop Şehir Merkezi "Kıbrıs, Tuzcular ve Kurtuluş Caddesi" Yönlendirme Tasarımı Yönlendirme Tasarımı



Kaynak: Asım Topaklı, 2019

Sinop şehir içi cadde sokak yönlendirme tabela tasarımlarına bakıldığında tasarım dizgesinin oluşmadığı gelişi güzel rastgele tabelaların tasarlandığı ve konumlandırıldığı açıkça görülmektedir. Ayrıca tabelalarda kullanılan malzemede birbirinden farklıdır. Malzeme farklılığı tabelalarda dizge bütünlüğünü bozmaktadır. Ayrıca zamanla renk solmasına sebep olmuştur. Tüm bunların yanısıra bu tabelaların ortaya koymuş olduğu bu olumsuz durum görsel kirlilik oluşturarak kent kimliğini de olumsuz etkilemektedir.

Bunun yanı sıra Sinop ilinde kullanılan kapı numarası tabelaları zamanla değişiklik göstermiştir. Şuan kullanılan birçok kapı numaralandırma tabelası birbirinden çok farklı şekillerde kullanılmaktadır. Eski kapı numaralarının değiştirilmemesi ve yıpranmış olması görsel iletişimde olumsuzluklar ortaya çıkarmaktadır. Sinop belediyesi tarafından oluşturulan tasarımların eski ve yeni örnekleri Görsel-9' de sunulmuştur.

Görsel 9. Sinop Şehir Merkezi Kapı Numara Tasarımları



Kaynak: Sinop Belediyesi Arşivi, fotoğraf: Asım Topaklı, 2019

Resmi Kurumların Yönlendirme ve İşaretleme tasarımları

Sinop Şehir merkezindeki Resmi Kurum Yönlendirme tasarımlarına bakıldığında her bir tasarımın farklı bir görsel düzenlemeyle oluşturulduğu görülmektedir. Tasarımlar da kullanılan font, simge, sembol ve renk gibi öğeler gelişmiş güzel rasgele kullanılmıştır. Tabelalar da kullanılan malzeme araştırmacı tarafından incelenmiş ve farklı malzemelerin kullanıldığı saptanmıştır. Ayrıca tabelaların işlevselliğini etkileyen önemli etkenlerden olan "konumlandırma" aşağıdaki görsellerden de anlaşılacağı üzere birçok tabela ile birlikte kullanılmış ve bu tasarımların algılanabilirliğini oldukça düşürmüştür.

Görsel 10. Sinop Şehir Merkezi "Anadolu Üniversitesi AÖF Sinop Bürosu" ve "Ağız ve Diş Sağlığı Merkezi" Yönlendirme Tasarımı



Kaynak: Asım Topaklı, 2019

Görsel 11. Sinop Şehir Merkezi "Emniyet Müdürlüğü" ve "Kültür Merkezi" Yönlendirme Tasarımı



Kaynak: Asım Topaklı, 2019

Görsel 12. Sinop Şehir Merkezi "Öğretmenevi" Yönlendirme Tasarımı



Kaynak: Asım Topaklı, 2019

Görsel 13. Sinop Şehir Merkezi "Sahil Güvenlik Bot Komutanlığı", "Askerlik Şubesi Başkanlığı", "Kütüphane" Yönlendirme Tasarımı



Kaynak: Asım Topaklı, 2019

Tarihi ve Kültürel Varlıkların Yönlendirme ve İşaretleme tasarımları

Görsel-14 ve 15'deki Sinop "Paşa Tabyaları" yönlendirme tasarımı, reklam panolarıyla aynı yerde, küçük boyutta kullanılmasından ve tabela arkasında ki toprak rengi ile aynı renk tonuna sahip olduğundan, algılanabilirlik ve okunurluk oldukça zayıftır. Ayrıca diğer tasarımlara bakıldığında bu tasarımların kendi içinde font, sembol ve renk uyumu varken, boyutları birbirinden farklıdır. Bu tasarımların aynı zamanda "Paşa Tabyaları" tabela tasarımıyla da hiçbir benzer yanı bulunmamaktadır. Yine bu tasarımlar şehir merkezinde geliş güzel rasgele konumlandırılmış ve bundan dolayı algılanamamaktadır. Tarihi ve kültürel anlamda köklü bir geçmişe sahip Sinop şehrinde var olan birçok yer ve mekân bulunmaktadır. Fakat bazı yer ve mekânı gösteren yönlendirme ve işaretleme tasarımı bulunmamaktadır.

Yönlendirme ve işaretleme tasarımları bir dizgenin parçalarıdır ve aynı tasarım dilini konuşmalıdırlar. Bu bağlamda Sinop şehir merkezindeki yönlendirme tasarımlarının bazıları birbiriyle uyumlu olsalar dahi ait oldukları yer ve mekânın işaretleme tasarımlarıyla bir bütün değillerdir. Bu duruma örnek olarak aşağıda Görsel-16 ve 19 gösterilebilir. Ayrıca bazı yer ve mekânlarda işaretleme tasarımına rastlanmamıştır.

Görsel 14. Sinop Şehir Merkezi "Paşa Tabyaları" (Uzak Görüntü) Yönlendirme Tasarımı



Kaynak: Asım Topaklı, 2019

Görsel 15. Sinop Şehir Merkezi "Paşa Tabyaları" (Yakın Görüntü) Yönlendirme Tasarımı



Kaynak: Asım Topaklı, 2019

Görsel 16. Sinop Şehir Merkezi "Pervane Medresesi" ve "Alaaddin Camii" Yönlendirme Tasarımı



Kaynak: Asım Topaklı, 2019

Görsel 17. Sinop Şehir Merkezi "Yesari Baba Türbesi" ve "Balatlar Kilisesi" Yönlendirme Tasarımı



Kaynak: Asım Topaklı, 2019

Görsel 18. Sinop Şehir Merkezi "Balatlar Kilisesi" Yönlendirme Tasarımı



Kaynak: Asım Topaklı, 2019

Görsel 19. Sinop Şehir Merkezi "Pervane Medresesi" İşaretleme Tasarımı



Kaynak: Asım Topaklı, 2019

Otoparkların Yönlendirme ve İşaretleme Tasarımları

Sinop şehir içi "Otopark" tabela tasarımları incelendiğinde çok farklı tasarımların birlikte kullanıldığı görülmektedir. Bu durum şehir içinde görsel kirliliğe neden olmaktadır. Tasarım bütünlüğünün olmaması ilk bakışta algılanabilirliği ortadan kaldırmaktadır. Özellikle Görsel-22'de yer alan otopark duvarında reklam panolarının yer alması, reklam panoları ile otopark işaretleme tasarımıyla aynı renklerde kullanılması, reklam panolarının boyutu, onları ön plana çıkarmakta dolayısıyla otopark bilgilendirme tasarımının algılanabilirliğini düşürmektedir. Aynı zamanda bu tasarımların kent kimliğini görsel açıdan olumsuz yönde etkilediği düşünülmektedir.

Görsel 20. Sinop Şehir Merkezi "Otopark" Yönlendirme ve İşaretleme Tasarımı (Uzak Görüntü)



Kaynak: Asım Topaklı, 2019

Görsel 21. Sinop Şehir Merkezi "Otopark" Yönlendirme Tasarımı (Yakın Görüntü)



Kaynak: Asım Topaklı, 2019

Görsel 22. Sinop Şehir Merkezi "Otopark" Yönlendirme ve İşaretleme Tasarımı



Kaynak: Asım Topaklı, 2019

Görsel 23. Sinop Şehir Merkezi "Otopark" Yönlendirme ve İşaretleme Tasarımı



Kaynak: Asım Topaklı, 2019

Görsel 24. Sinop Şehir Merkezi "Otopark" Yönlendirme ve İşaretleme Tasarımı



Kaynak: Asım Topaklı, 2019

Sosyal Alanların Yönlendirme ve İşaretleme tasarımları

Sinop şehir içi "Sosyal Alan" yönlendirme tasarımlarında da incelenen diğer tüm tasarımlarda olduğu gibi tasarım bütünlüğünden söz etmek imkânsızdır. Renk, boyut, simge, sembol ve font açısından her bir tasarımda değişiklik görülmektedir. Ayrıca yönlendirmelerin devamında varılan yeri gösteren işaretleme tasarımlarına rastlanmamıştır. Bu durum sosyal alanlarda bir tasarım dizgesinin oluşturulmadığını ortaya koymaktadır. Bu alanlar yerli ve yabancı turistler tarafından oldukça ziyaret edilen yerlerdir. Bu kapsamda bu tasarımların aynı tasarım dilini konuşması diğer tüm tasarımlarda olduğu gibi oldukça önemlidir.

Görsel 25. Sinop Şehir Merkezi "Şahin Tepesi" Yönlendirme ve İşaretleme Tasarımı



Kaynak: Asım Topaklı, 2019

Görsel 26. Sinop Şehir Merkezi "Şahin Tepesi" Yönlendirme ve İşaretleme Tasarımı



Kaynak: Asım Topaklı, 2019

Görsel 27. Sinop Şehir Merkezi "Karakum" Yönlendirme ve İşaretleme Tasarımı



Kaynak: Asım Topaklı, 2019

Yönlendirme ve İşaretleme Tasarımlarının Birlikte Kullanımı

Araştırmamız içerisinde ele aldığımız yönlendirme ve işaretleme tasarımları incelendiğinde tasarımların birçok tabela ile birlikte kullanıldığına dikkat çekmek için ayrı bir başlık altında incelenmesi uygun

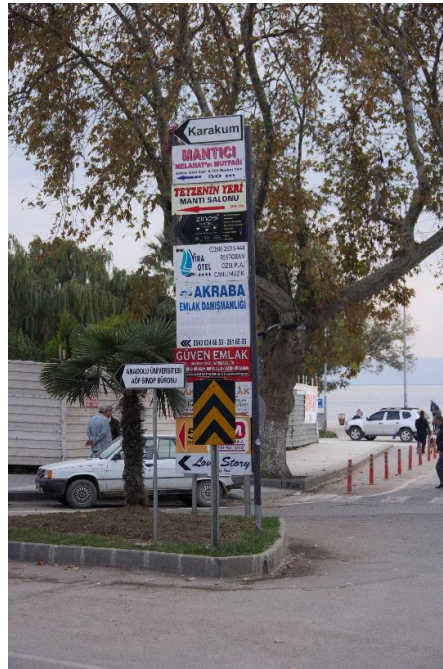
görülmüştür. Bir önceki bölümlerde de ayrı ayrı incelediğimizde vardığımız sonuçlar, tabelalar birlikte kullanıldığında da bu durumu destekler niteliktedir. Araştırmamızda ele aldığımız yönlendirme ve işaretleme tasarımları, reklam panoları, özel kurum/şirket yönlendirmeleri ve trafik işaret dizgeleriyle birlikte kullanılmaktadır. Bu kullanım yönlendirme ve bilgi verme işlevinin dışında büyük bir çevre sorunu haline gelmiş, şehrin kimliğini olumsuz yönde etkilemektedir.

Görsel 28. Sinop Şehir Merkezi Yönlendirme ve İşaretleme Tasarımlarının Birlikte Kullanımı



Kaynak: Asım Topaklı, 2019

Görsel 29. Sinop Şehir Merkezi Yönlendirme ve İşaretleme Tasarımlarının Birlikte Kullanımı



Kaynak: Asım Topaklı, 2019

Görsel 30. Sinop Şehir Merkezi Yönlendirme ve İşaretleme Tasarımlarının Birlikte Kullanımı



Kaynak: Asım Topaklı, 2019

Görsel 31. Sinop Şehir Merkezi Yönlendirme ve İşaretleme Tasarımlarının Birlikte Kullanımı



Kaynak: Asım Topaklı, 2019

Sonuç ve Öneriler

Günümüzde bilginin artması buna bağlı olarak bilgi tasarımını ortaya çıkarmıştır. Fakat oluşturulan birçok bilgilendirme tasarımı gelişi güzel rastgele tasarlanmakta ve uygulanmaktadır. Bu durum en başta çevresel görsel kirliliği oluşturduğu gibi kimliksiz şehirler yaratmaktadır. Bu kapsamda tasarım anlayışı da teknolojiyle birlikte yeni bir oluşum içerisine girmiştir. Tasarım anlayışındaki bu yenilik tüm tasarım alt alanların niteliğini artırmaktadır. Bu alanlardan biride grafik tasarımıdır. Çevre grafiği içerisinde yer alan bilgilendirme tasarımları bir şehrin ve mekânın niteliğini artırmaktadır. Çevresel grafik tasarım ile arasında organik bir bağ olan bilgilendirme tasarımı şehrin ve mekânın görsel düzenini sağlarken, kimliğini de etkileyen öğelerden biridir. Bilgilendirme tasarımı içerisinde yer alan yönlendirme ve işaretleme tasarımları bir şehrin ve mekânın kimlik kazanmasında önemli öğelerdir.

Birçok şehrin problemi olan çevresel grafik tasarım alanında kentsel dönüşüm, Sinop ilinde hala anlaşılmalı bir konu olmamakla birlikte henüz bu alanda profesyonel çalışmalar yapılmamıştır. Bu dönüşüm kapsamında Sinop ilinde çevresel grafik tasarım içerisinde yönlendirme ve işaretleme tasarımlarına yeterince önem verilmemiştir. Şehir de var olan yönlendirme ve işaretleme tasarımları önemli ölçüde görsel kirlilik oluşturmaktadır.

Bu tasarımlar ortak bir dil ile oluşturulmamış renk, tipografi, simge, sembol ve boyut gibi özellikler bakımından birbirinden farklıdır. Tasarımlarda bir bütünlüğün olmayışı görsel kirliliğe yol açtığı gibi görsel algıda anlam kargaşasına da yol açmakta, aynı zamanda kent kimliğini de olumsuz etkilemektedir.

Öneriler

Sinop il merkezindeki yönlendirme ve işaretleme tasarımları alanında yetkin, deneyim sahibi tasarımcılardan görüş alınarak yeniden oluşturulabilir.

Yönlendirme ve işaretleme tasarımları oluşturulurken tasarımda kullanılan renk, font biçimi, font büyüklüğü, simge, sembol, boyut, vb. gibi unsurlar şehrin ve kullanıcının özellikleri dikkate alınarak belirlenmelidir.

Yönlendirme ve işaretleme tasarımlarında kullanılan fontun okunur ve algılanabilirliğine dikkat edilmelidir. Ayrıca font büyüklüğü belli bir mesafeden algılanabilecek büyüklükte olmalıdır.

Yönlendirme ve işaretleme tasarımları üzerinde, yerel yönetim kadrolarının hassasiyetle davranması, bu konuda farkındalık sahibi olması, konunun önemi açısından oldukça faydalı olacaktır.

Kaynaklar

Artantaş, Cem. (2007). Ülkemizde Kentsel Peyzaj Tasarımında Kullanılan İletişim Araçları Üzerine Bir Araştırma, Yüksek Lisans Tezi, Ankara Üniversitesi Fen Bilimleri Enstitüsü, Ankara.

Becer, Emre. (2013). İletişim ve Grafik Tasarım (9. Baskı). Ankara: Dost Kitapevi Yayınları

Calori, Chris, Vanden-Eynden, David. (2015). Signage and Wayfinding Design: A Complete Guide to Creating Environmental Graphic Design Systems. (2. Baskı) New Jersey and Canada: John Wiley & Sons Inc.

Fişenk Halime (2012). Yönlendirme Dizgelerinde Yerleşke Kimliğine Uygunluk Ve Grafik Tasarım Sorunları: Ankara İli Çankaya İlçesi Kızılay Mahallesi İçin Yönlendirme Dizgesi Tasarımı, Hacettepe Üniversitesi Sosyal Bilimler Enstitüsü Grafik Ana sanat Dalı, Yayınlanmış Sanatta Yeterlilik Tezi, Ankara

Gibson, David (2009). The Wayfinding Handbook / Information Design For Public Places. New York: Princeton Architectural Press.

Güler, Tuğcan. (2008). Grafik Tasarımda Yeni Bir Alan: Bilgilendirme Tasarımı ve Bir Uygulama, Sanatta Yeterlilik Tezi, Dokuz Eylül Üniversitesi Güzel Sanatlar Fakültesi Grafik Ana sanat Dalı, İzmir.

İnanç Uyan Dur, Banu (2011). Bilgilendirme Tasarımında İlkeler, Öğeler ve Uygulama Sorunları "Bilgilendirme Tasarımı Uygulaması". Hacettepe Üniversitesi Sosyal Bilimler Enstitüsü Grafik Ana sanat Dalı, Yayınlanmış Sanatta Yeterlilik Tezi, Ankara.

Mijksenaar, Paul. (1997). Visual Function: An Introduction to Information Design, Rotterdam/ Hollanda: Princeton Architectural Press.

Karasar, Niyazi (1995). Araştırma' da Rapor Hazırlama, Ankara: Eğitim Danışmanlık Ltd. Şti,

Taş, Ebru. (2014). Kentsel Alanlarda Yer Alan Piktogramların Bilgilendirme İşlevleri ve Tasarım Açısından İncelenmesi. Yüksek Lisans Tezi. Haliç Üniversitesi Sosyal Bilimler Enstitüsü, İstanbul.

Uebele, A., Schmidt-Friderichs, K. (2007). Signage Systems & Information Graphics: A Professional Sourcebook. Thames & Hudson.

Wyman, Lance (2009). Yönlendirme Sistemleri. Grafik Tasarım, Sayı 28, 48-53.

Tüm görsel kaynaklar, Asım Topaklı'nın kişisel arşivi kaynaklıdır.

AN EVALUATION ON THE ROUTING AND MARKING DESIGNS IN SINOP CITY

Asım TOPAKLI, Emine NAS

Ş Topaklı, Asım, Nas, Emine "An Evaluation on The Routing and Marking Designs in Sinop City".
ulakbilge, 37 (2019 Haziran): s. 429-448. doi: 10.7816/ulakbilge-07-37-04

Abstract

The aim of this research is to contribute to the creation of universal designs that are suitable for the identity of the city, people's appreciation and perception levels, to facilitate the work of individuals more, to eliminate the visual pollution created by environmental graphics, to make the perspectives of private, public and local government authorities more conscious in this context. The research focused on the determination of the characteristics of orientation and marking designs discussed in informational design within the scope of environmental graph. In this context, orientation and marking designs were evaluated in Sinop City Center and evaluations were made about how these designs should be. Research is qualitative research based on interpretation. The designs were hand-picked and evaluated by the researchers in terms of graphic design in line with the data obtained from the literature survey. As a result of the evaluation, different color, typography, material, icon, size, etc. of the existing orientation designs used in Sinop city center. it has features such as. It is also thought that the use of signs together in many places creates a problem of undetection and negatively affects functionality. It was also concluded that these designs negatively affected the identity of Sinop province by creating a visual pollution.

Keywords: Sinop, information design, routing design, marking design, city identity, visual communication design, graphic design