

# ÇAĞDAŞ SERAMİK SANATINDA GELENEKSELDEN GÜNÜMÜZE BİR BAĞ: NINA HOLE

Nurtaç Çakar<sup>1</sup>

## ÖZ

Seramik sanatı çok köklü bir geçmişe sahiptir. Bu bağlamda geleneksel yapının içinde kendi özgün dilini oluşturan Nina Hole, çağdaş seramik sanatına çok büyük ve önemli katkılar sağlamıştır. Sadece sanatsal açıdan değil, aynı zamanda kullandığı teknik ve üretim biçimi açısından farklı disiplinleri birleştirerek doğa ve mimari arasında seramiğin dili ile bir bağ kurmuştur. Bu bağlamda bu makalede seramik sanatının günümüzde ulaştığı sınırlar ve sorguladığı kavramlar Nina Hole'un üretim biçimleri ve sanat eserleri üzerinden incelenip, tartışılacaktır. Geleneksel seramik sanatının sınırlarını ve Nina Hole'un bu sınırları nasıl zorladığı üzerine odaklanan bu makalede Nina Hole'un eser üretme biçimi ve seramik sanatına yaklaşım tarzı göz önüne alınarak, çağdaş seramik sanatının günümüzde sorguladığı kavramlara Nina Hole'un yaptığı katkı incelenecektir. Farklı disiplinlerin iç içe geçmesi ve bu durumun seramik sanatına olan etkisi aslında çağdaş sanatın kaçınılmaz sonucu olarak karşımıza çıkmaktadır. "Yeni" kavramının üretim gücü, tekniğin içinde gizli olanı ortaya çıkarmakla ilişkili bir hal almaktadır. Makalede ayrıca, Nina Hole'un zanaattan sanata doğru uzanan seramiğin yolculuğu incelenecektir.

**Anahtar Kelimeler:** Seramik, Çağdaş Sanat, Nina Hole

---

<sup>1</sup> Dr. Öğr., Van Yüzüncüyıl Üniversitesi, Güzel Sanatlar Fakültesi, Seramik Anasanat Dalı, nurtaccakar(at)yyu.edu.tr

# CONNECTION BETWEEN TRADITIONAL AND CONTEMPORARY CERAMIC ART: NINA HOLE

## ABSTRACT

Ceramic as an art and craft has a very long history. In this context, Nina Hole, who created her own original language within the traditional structure, made a great and important contributions to the contemporary ceramic art. She has made a connection between nature and architecture in terms of inter disciplinary aspect with the help of her own artistic language towards ceramic art. Not only artistry but also technique and production mode, she was interested in both at the same time. This article focuses on the boundaries of ceramic art in terms of traditional and contemporary perspective and how Nina Hole is pushing these boundaries. As a conclusion, this paper will examine the contemporary concepts and debates of contemporary ceramic art in the light of Nina Hole's method of producing art works and approaching ceramic art. Nina Hole, who acted as a bridge between Europe and America, focused on the structuralist view of ceramic art and how it is shaped by the development of technology in today's world. With the light of it, the dynamics of contemporary ceramic art will be examined. In this context, as seen, interdisciplinary aspects of her art works are the inevitable result of the contemporary art production mode. The "power of production" concept of the "new" is related to revealing what is hidden in the technique. Nina Hole's approach to ceramics art will be examined through the contemporary art's concerns.

**Keywords:** Ceramics, Contemporary Art, Nina Hole

## Giriş

Nina Hole (20 Şubat 1941 - 21 Şubat 2016), Amerika ve Danimarka seramik geleneği arasında güçlü bir bağ kuran Danimarkalı heykeltıraş ve performans sanatçısıdır. Hole, Kopenhag Sanat ve Zanaat Okulu ve New York, Fredonia Eyalet Koleji'inde eğitim almıştır. 1990 yılında Funen Danimarka'da bulunan Tommerup Brickyard Stüdyosunda uluslararası sempozyumlar düzenleyen kooperatif olan Clay Today (Bugün Kil)'in kurucu üyelerinden biridir. Bununla birlikte Hole, 1994 yılında Middelfart'ta açılan Danimarka Seramik Sanatı Müzesinin yönetim kurulunda yer almış ve müzenin kurulmasında çok önemli bir role sahip olmuştur. Nina Hole'un seramik sanatına katkısı bununla bitmeyip aynı zamanda, enerjisi ve zekası ile Danimarka'nın Skælskør kentinde bulunan Uluslararası Seramik Araştırma Merkezi - Guldagergaard'ı oluşumunda katkı sağlamıştır.

Kile, yaratıcılığa ve grup çalışmalarına karşı olan tutkusunu ile bilinen Nina Hole'un ünü, Fire Sculptures (Ateş Heykelleri) serisi ile dünya çapına ulaşmıştır. Bu çalışmanın ön plana çıkan en özgün yanı ise, çalışmanın seramik ve performans sanatının farklı yönlerini sentezleyerek oluşmasıdır. Dış mekan için tasarlanmış büyük seramik heykelleri serisinde, seramiğin kil kullanımından sonra en önemli maddesi olan ateşin kontrolü üzerine çalışmalar yapmıştır. Seramik heykellerini fırının ve ateşin üzerinde duracak şekilde yapan Nina Hole, ateşi kontrol ederek heykellerini üretmiştir. Bu bağlamda sadece teknik olarak ateşin kontrolü değil aynı zamanda yapısal olarak yüzeylerin oluşturulması ile birlikte biçim ve değişim kavramlarını yeniden sorgulandığı bir seri oluşturmuştur. Tekniğin izin verdiği oranda tekniğin sınırlarını zorlayan Nina Hole, fırının üzerine kurduğu heykelleri ile yapım aşamasında da performans sanatı ve seramik sanatının birleştiği noktaya çok güçlü bir vurgu yapmıştır. "Fire Sculptures" (Ateş Heykelleri) olarak adlandırdığı bu serinin bir diğer odak noktası ise kilin bir mimari form olarak seramik sanatında kullanılmasıdır. 2016 Şubat ayında gözlerini hayata kapatan Nina Hole, monolitik odun ateşi heykelleri ile seramik camiasının en önemli isimlerinden biri haline gelmiştir. Çok yüksek sıcaklıklara ulaşarak yapılan yüksek fırınlar sayesinde ürettiği "Fire Sculptures" (Ateş Heykelleri) Meksika, Danimarka, Avustralya, ABD ve başka yerlerde çeşitli kentsel ve kırsal ortamlarda inşa edilmiş ve izleyici ile buluşmuştur. Bu serinin mekana özgü tavrı ile hem seramik sanatını kavramsal sanatın bir parçası olarak tartışmaya açarken hem de seramiğin materyal olarak sunduğu çağdaş sanat tanımının da genişlemesine yardımcı olmuştur. Mekana özgü yapılan sanat işlerinde genelde mekandan bağımsızlaştığında estetik değerini kaybettiği gözlemlenirken, bu durumu Nina Hole'un Ateş Heykelleri için de söylemek mümkün gözükmemektedir. Çünkü heykelleri ateşin yani fırının üzerinde

yükselerek oluştuğu ve çok büyük olduğu için kendiliğinden mekana aitlik kavramı ile buluşmaktadır. Dolayısıyla belki de geleneksel seramik anlayışının bir parçası olmayan bu özellik, Nina Hole tarafından kendiliğinden seramiğe atfedilmiştir. Ateşin başında o sırada yapıldığı için performans özelliği taşıması ile birlikte kavramsal olarak sorguladığı sanatsal mefhumlar çağdaş seramik sanatı için yeni alanlar yaratmıştır diyebiliriz.



**Görsel 1. Nina Hole**

## Geleneksel ve Günümüz Arasındaki Bağ: Seramik Sanatının Güncel Yorumu

Nina Hole'un Danimarka'da süregelen olan seramik geleneğinin çok katı olduğuna dair fikirlerini seramik işlerinde yarattığı kırılmalara bakarak anlayabiliriz. Aslında gelenekselliğe karşı duruşunu ve bunu yaparken de tekniğin imkanlarını işlerinde görmemizi sağlaması ile birlikte kendi özgün dilini oluşturmuştur. Bu bağlamda, seramik sanatında form ve yüzey üzerine yapılan tartışmalara karşı bir duruş sergilediğini eserlerinde görmek mümkündür. Seramiği ateşten yeniden var etmiştir. Çünkü artık seramik sadece geleneksel formların bir parçası olmaktan çıkmış kavramsal sanatın içinde tekniğinin yapıtaşları ile birlikte sorgulanan bir kavram haline gelmiştir. Kavramsal sanatın yapı taşlarından biri olan sanat, sanatçı, izleyici ve sanatın diğer aktörleri üzerinden başlayan tartışmaya seramik sanatı bağlamında yeni bir bakış açısı getirmiştir. Bu bağlamda seramik sanatını, mekana özgü kılan, işlerinde plastik doku olarak geleneksel öğretilerden faydalanan Nina Hole, kavramsal sanatın sunduğu farklı disiplinlerden beslenme durumunu da işlerinin doğası gereği, sanatının bir parçası haline getirmiştir. Aynı zamanda onun, seramik geleneğinin koyduğu sınırları zorladığını da görüyoruz. Bu sayede yeni ve farklı kültürlerle iletişime geçebilen özgün işler üretmiştir.

Nina Hole farklı kültürlerdeki seramik sanatını deneyimlemek için 1970'lerde Amerikaya gitmiş ve o dönemin geleneksellikten uzaklaşan açık fikirli seramik kültürü ile ilişkilenebilir. Bu sayede bu süreç boyunca malzeme, süreç ve form ile deneyler yapmış ve bu deneyleri işlerinin temelinde görmemizi sağlamıştır. Amerika'da geçirdiği on yıl içinde, Nina Hole hafızanın rolü, yerel kültürün etkileri konusunda çalışmalar yapmış ve bu durum, onun seramik sanatına olan tutkusu ile de birleşince Danimarka geleneğinin ve Amerikan modernizminin birleştiği noktaya ulaşmasını sağlamıştır. Özellikle Danimarka'da yer alan doğal bir manzaraya sahip eski kiliselerin kule yapılarını kendi işleri ile ilişkilendirmiştir. Doğa ve insan üretimi olan binaların veya çevrenin ilişkisindeki harmoni aslında Ateş Heykellerinin temelini oluşturmuş ve yarattığı imge dünyasının içinde çok önemli bir yere sahip olmaya başlamıştır. Bu durum aslında hafızanın sanat eserlerini yaratma sürecinde nasıl çalıştığını gözlemlememize fayda sağlamaktadır. Nina Hole'un geleneksel ve günümüz sanat anlayışı arasında kurduğu bağ bir bakıma aslında kendi hafızasının modern dünyadaki yansımalarının bir parçası olarak karşımıza çıkmaktadır. Özellikle heykelleri form ve biçim yönünden incelendiğinde mimari, hafıza ve çağdaş sanat üçgeni oluşturduğunu ve her birinin varlığını devam ettirebilmesi için birbirine ihtiyaç duyduklarını söylemek mümkündür. Aslında çağdaş ve deneysel sanatın üretim biçimleri içinde kökenini geleneksel seramik sanattan alan çalışmalar üretmek, sadece çağdaş seramik

sanatı için değil aynı zamanda genel olarak çağdaş sanatın içinde de çok önemli bir yere sahiptir.

### **Nina Hole Eserlerinin Çağdaş Sanat Dinamikleri : Mekansallık**

Nina Hole genellikle atölye gönüllüleriyle ve topluluk üyeleri ile çalışmıştır. Fırın ve heykeli seramik fırının üstünde tek bir yapı olarak inşa ederek geleneksel çağdaş seramik sanatına farklı bir bakış açısı ve form getirmiştir. Hole'nin ilk Ateş Heykeli The House of Rising Sun (Yükselen Güneşin Evi), 1994 yılında Avustralya'nın Gulgong kentindeki Janet Mansfield'in çiftliğinde inşa edilmiştir. Hole'nin ilk çalışması, Ateş Heykel araştırmasını, Jørgen Hansen adlı bir sanatçıyla birlikte gerçekleştirmiştir. Bir diğer önemli işbirliği, Amerikalı sanatçı ve fırın tasarımcısı Fred Olsen ile yaptığı çalışmalarıdır. Nina Hole'un teknik alanında yaptığı atılımlar, inşaat teknikleri ve materyallerle deneysel olarak çalışması ve bunları yaptığı işlerle birleştirmesi ile birlikte bu seri ortaya çıkmıştır. Bu durum teknolojinin ilerlemesi ile birlikte de farklı bir boyut kazanmıştır. Özellikle yüksek teknoloji fırınların üretilmesi ve uzay endüstrisinin ihtiyaçlarına yönelik araştırmalar sonrasında sanatçıların ulaşabildiği yalıtım elyaf battaniyeleri işlerinde kullanması bu serinin sürdürülebilirliğini etkilemiştir. 1980'lerin ortalarında Kaliforniyalı sanatçı John Roloff gibi mekana özgü ateşli toprak işleri yapmaya başlayan Hole da yeni işlerin yaratılmasında ateşleme süreci için fiber battaniyeleri kullanmıştır. Nina Hole, bu teknikten büyük seramik heykelleri için faydalanmıştır. Bu bağlamda Nina Hole'un eserleri hem doğanın içinde yer alması ile hem de performans sanatının bir parçası olarak seramik fırının üstüne kurduğu heykellerle kolektif yaratıcılık konusunda da önemli bir adım olmuştur. Bu kolektif yaratıcılık iki farklı temele dayanmaktadır. Bunlardan ilki farklı disiplinlerin bir araya gelmesi, diğeri de büyük çalışma grupları ile birlikte bu heykel serilerini üretmesidir. Dolayısıyla teknolojik gelişmelerin sağladığı fayda da bu konuya hizmet eder şekilde Nina Hole'un seramik heykellerini şekillendirmiştir.

Dini mimarinin Nina Hole üzerinde kurduğu etkiye biraz daha derinden bakmak gerekirse aslında tüm bu seramik sürecini en başından beri çalışma prensibi ve üretim biçimleri doğrultusunda incelemek gerekmektedir. Bu bağlamda çalışmaya öncelikle ateş kutusunu inşa etmek ile başlayan Nina Hole, u-tuğlalarını inşa etmeye başlamakta ve kurutma için durmadan çalışmaları gerekmektedir. Kurumadan yüksekliği yakalamak için u-tuğlaları yaparken ısıtmak ve ilerlemek gerekmektedir. Günde yaklaşık 1 metre uzunluğuna oluşan bu tuğlalara aynı zamanda destek duvarları da yapılmaktadır. Eserlerinin piramit görüntüsünü yansıtmasının nedenlerinden biri de u-tuğlalarının üst kısmının tepesini kapalı

tutmasıdır. Bu durum sayesinde heykelin en üstü ve altının serinliğini dengeleyebilmektedir. Heykellerini, ısıyı altta tutabilen bir tuğla sayesinde içeride bulunan ısıyı geri döndürerek kullandığı fiber raf yardımı ile de doğal bir kovan şeklinde fırın etrafında oluşturmaktadır. Tüm ritüelleri ve tekniğin kendisinde gizli olan mimari detayları yansıtan Nina Hole, seramik ve mimari alanları arasında kurduğu güçlü bağ aynı zamanda modern ve geleneksel arasında kurduğu bağ ile paralellik göstermektedir. Isıyı kontrol ederek bir yandan fırının kendisini inşa ederken bir yandan da fırın ile birlikte aslında işi de inşa eden Nina Hole için mekan ve iş arasındaki bağlantı kendiliğinden tartışmanın merkezine oturmuştur. Nina Hole'un seramik çalışmaları mekana ait heykeller kavramı üzerinden incelendiğinde hem Hole'un çalışma pratiğinin içinde hem de işlerine daha başlamadan çalışma düzeninin en büyük parçası olarak değerlendirebilecek bir nokta olan mekansallık yer almaktadır.



Nina Hole'un işlerine derinlemesine bakmadan önce Fred Olsen ile olan ilişkisini incelemekte fayda var. Çünkü yaklaşık Fred Olsen geliştirmiş olduğu fırın ateşleme teknolojileri ve kitapları ile seramik sanatında oldukça etkili ve önemli bir yere sahiptir. Nina Hole'un heykellerine ruh veren ve kalabalık bir ekip ile çalışmasını sağlayan insanlardan biridir. Bu bağlamda sadece teknik bir konu gibi gözükken kilin kullanımı, aslında tekniğin içinde yatan anlamın kendisini ortaya

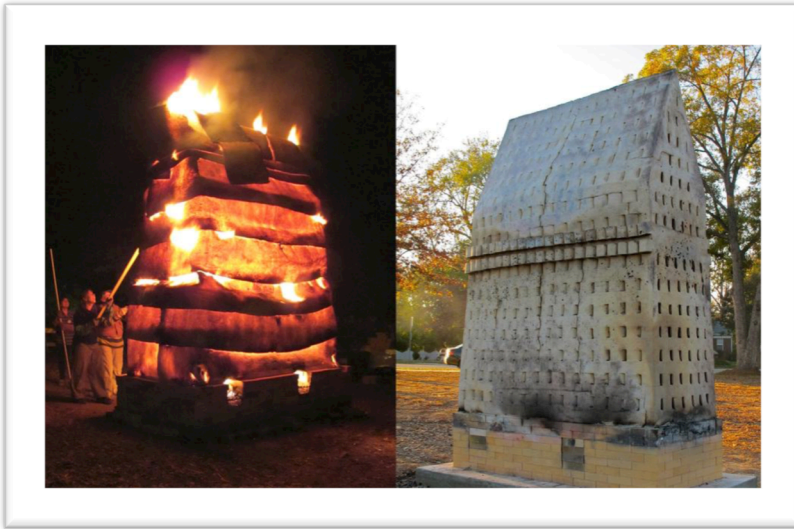
çıkartmayı başaran Hole'un elinde bambaşka bir sanat eserine dönüşmeyi başarmıştır. Özellikle küçük modeller yaparak çalışmaya başlayan Hole'un eserlerinin mekana ait olmasını sağlayan diğer bir şey de aslında boyutları ve yapılaş tarzı yüzünden eserleri hiç bir zaman yanında taşıyamıyor oluşudur. Bu sayede aslında sanat eseri ve sanatçı arasında kurulan ilişki kendiliğinden belirleniyor ve sanatçı her zaman esere belirli bir mesafe olarak, sanat eserine doğrudan duygusal olarak bağlı olmadığı bir ilişki ağı kurmaktadır. Bu yüzden de işin kendisi, sanatçı ve sanat eseri arasındaki ilişkinin zaten üretim aşamasındaki ile aynı şekilde kalmadığını gözlemek mümkündür. Bu bağlamda ele alındığı zaman Nina Hole'un seramik heykelleri kavramsal sanatın tartışmaları için iyi bir örnek oluşturmaktadır. Çünkü hem sanatçı ve ürettiği sanat eseri arasındaki ilişkiye dikkat çekerken hem de mekanın kullanımı konusunda seramik için yeni bir tartışma alanı doğurmuştur denilebilir.

### **Nina Hole Seramik Heykellerinin Sanatsal Çözümlemesi**

Nina Hole'un eserlerine bakıldığı zaman sanayileşmiş kültür ve mimarinin yanı sıra, doğal çevreye olan ilgisini ve hissini de ifade etme biçimi olarak kile şekil verdiğini ve sanat eserlerine dönüştürdüğünü görmekteyiz. Kil ile ürettiği formları aslında kendisinin eklettik ilgi alanlarının, geçmişinin ve hayat felsefesinin bir bütünü olarak yorumlamak mümkün. Aynı zamanda kişisel merakı ve kendisine meydan okuyarak kendisini geliştirmiş olması sayesinde kilin kullanımını stüdyo çömlekçiliğinden başka bir mecraya taşıyabildiğinin bir göstergesidir. İlham kaynağı olarak büyüdüğü ve onu çevreleyen şehir olan Danimarka ve Danimarka mimarisinin en temel izi olan seyrek yapılaşma tekniği olarak dikkat çekmektedir. Özellikle eski Danimarka mimarisinin bozulmaları ve yapıların içsel güçlerini ve ruhlarını dışarıya vuruşundan etkilendiğini görmek mümkün. Nina Hole'un seramik çalışmalarını iki ana grupta büyük ve küçük ölçekli parçalar olarak inceleyebiliriz. Yaklaşık dört metre yüksekliğe sahip, bulunduğu mekana özel olarak tasarlanan ve fırının bulunduğu bölgede üretilen ve ateşlenen Ateş Heykelleri serilerini büyük ölçekli olarak adlandırılırken, stüdyosunda inşa ettiği mimari ve figüratif seramik heykelleri ise küçük ölçekli çalışmalar arasında yer almaktadır. Aynı zamanda son dönem işlerinde ise enformal bir yapısalıcılığın izleri görülebilir. Üç boyutlu bir heykelin tüm açılardan bakıldığında görülebilmesi ve izleyici ile iletişime geçebilmesi Hole'un eserlerinin en önemli özelliğidir diyebiliriz. Bununla birlikte aslında eserleri, kendi içlerini de açığa vururlar. Ateş Heykelleri serisi için en büyük ilham kaynağı aslında üretim sürecinin koyduğu teknik sınırlardan beslenmiştir. Çünkü gerek fırının büyüklüğü gerek de kilin kuruma süresi göz önünde tutularak heykellerin üretimi ve estetik değeri bu bağlamda değerlendirilmelidir. Bazı durumlarda bu durum heykelin bulunduğu çevre ile eklettik bir görüntü sunmasına rağmen aslında tekniğin estetik dilini kurması bağlamında incelendiğinde mekan ile



kurduğu eklektik dil de eserlerine bir estetik değer katmıştır. Aynı zamanda Hole'un işlerini değerlendirirken sanatın sürecinin ve sanatçının ve/veya üretime katkıda bulunanların deneyimlerinin bir parçası haline gelmesi ile de aynı zamanda hem heykel olarak hem de kilin geleneksel doğasının içinde kurmuş olduğu modern dil sayesinde estetik değerini oluşturmaya başlamıştır. Farklı ülkelerde farklı asistanlarla çalışmış olup her seferinde kendi dilini farklı insanların kil ile kurdukları deneyimlerle yeniden oluşturup, modern seramik heykel sanatının en önemli isimlerinden biri haline gelmiştir.



Görsel 3. Nina Hole – Sanat İşi Örneği

### Nina Hole ve Eserlerinin Estetik Değeri Üzerine Yürütülen Araştırmanın Yöntemi

Bu makalede Nina Hole'un hayatı ve sanat eserlerini üretme biçimi üzerinden çağdaş seramik sanatına yaptığı katkılar incelenmiştir. Bu incelemeler temelinde Nina Hole'un hayat deneyimi ve eserlerini oluşturma biçimi ön planda tutulmuş olup, aynı zamanda eserlerinin günümüz dünyasının sanat terimlerinde bulduğu karşılıklar bir araya getirilerek bir sentez oluşturulmuştur. Bununla birlikte eserlerinin estetik değerini nasıl kazandığı konusu da tartışmanın içine katılmıştır. Eserleri çağdaş sanat kavramlarından performans ve mekansallık üzerinden iki farklı

bakış açısı üzerinden incelenirken aynı zamanda boyutlarına göre yapılan büyük ve küçük boyutlu ayrımı da incelemeyi bu bağlamda desteklemiştir. Nina Hole'un çağdaş seramik sanatına yaptığı katkı incelenirken temel olarak üretim biçimi göz önünde tutulmuştur. Bu araştırmanın yapılmasının nedeni ise, çağdaş seramik sanatının öncülerinden biri olan Nina Hole'un hem katkısını detaylıca incelemek hem de seramik sanatı üzerinden yürütülen sanat tartışmalarını bu bağlamda gözlemlemektir.

### **Sonuç**

Bir bütün olarak Nina Hole'un işleri incelendiğinde, sanatsal üretiminin en dikkat çekici özelliklerinden biri ise aslında sürecin kendisinin ön plana çıkması ile birlikte işin üretim aşamasının bir performansa dönüşüyor oluşudur. Özellikle büyük ölçekli işlerinde işi üretmeye başladığı anda ateş ile pişirirken ve aynı zamanda çatlamasını önlemek için de belli teknikleri geliştiren Nina Hole, ateşin başında yaptığı performansı da ürettiği seramik heykellerinin estetik değeri açısından incelemek gerekmektedir. Çünkü sonuçta ortaya çıkan iş, sürecin sağladığı veya sağlamadığı tüm koşulları bünyesinde içermektedir. Dolayısıyla bu bağlamda hatalar daha çok eserin kaderi diyebileceğimiz bir noktaya ulaşmaktadır. İşin soğuması ile birlikte gerçek renklerin görünür kılınması ve eserin tamamlanması aslında bazı işlerin kendi performanslarını yaptıklarının da göstergesidir. Eserin performansı izleyiciye üretim sürecine dair bilgiler veren ve üretim sürecinin büyüleyici gücünü eserin teknik algısından bağımsızlaştırarak bu durumu da eserin estetik dilinin bir parçası haline getiren bir süreçtir. Eserlerinde mükemmellik üzerinden kurulan bir yapının olmaması ve güzeli aramaması, aslında kusurun kendi güzelini yarattığını şeklinde de yorumlanabilir. Nina Hole'un eserlerinde bu durum oldukça dikkat çekici bir şekilde gözlemlenmektedir. Çünkü farklı disiplinlerin bir araya getirdiği seramik heykel çalışmaları ile geleneksel algının bir adım ötesine geçen Nina Hole, kişisel seramik deneyimine hem izleyiciyi hem de farklı seramik üreticilerini katarak aslında sanatının performatif kısmını güçlendirirken veya ön plana çıkarırken aynı zamanda sanat nedir sorusuna eserleri üzerinden kavramsal bir cevap vermiştir.. Sanat ne sadece güzel olan, ne kusursuz ne de izleyicinin karşısına çıkan yegane tek parçadır aslında. Nina Hole'un seramik heykellerinde, sanat disiplinler arasıdır, kusurların estetize edilmiş halidir ve sanat eser üretim sürecine göre de estetik değerini kazanandır. Bu bağlamda kilin kendine has dilini de bu estetik değerini oluşum sürecine eklersek eğer, Nina Hole'un eserlerinin büyüleyici tarafını anlamış oluruz. Kilin kendisine ait bu dokusunun içine aslında duyu organlarımızın birçoğu ile algılanmasının getirdiği bir diğer teknik özelliği de etkileyebiliriz. Çünkü kil kendine ait bir dokuya, kokuya sahip olması ile birlikte üretim sürecinde beynin birçok yerini harekete geçirdiği için sadece kili kullanan eski uygarlıklarla değil, günümüzün dokusu ile iletişime açık bir malzemedir. Nina Hole'un hayatını

geçirdiği Danimarka aslında bu geleneksel anlayışın ve günümüzün bağlandığı çok güçlü bir örnektir. Bu yüzdendir ki eserlerindeki özgünlük aslında yaşadığı çevrede her gün gördüğü binaları kendi malzemesi olan kil ile bir araya getirirken teknik ve yaratıcılığın en üst seviyeye ulaşmasının etkisidir. Bu bağlamda hem teknik olarak, hem de üretim sürecinin getirdiği performans sanatı ile kurduğu ilişki göz önüne alındığında, Nina Hole eserlerinde mekan ve seramik kavramlarını tartışırken aynı zamanda çağdaş seramik sanatına yaptığı katkı da gözler önündedir. Bu yüzden eserlerinin estetik değeri sadece geçmişinde gördüğü ve yaşadığı mekanların eserleri üzerinde kurduğu etkiden değil, eserlerinde kavramsal sanatın konusu olan sanatın kendisine dair sorgulama alanı açmasından da gelmektedir.

## KAYNAKLAR

Carter, B. (2016) In Tribute: Nina Hole on Her Monolithic Wood Fired Sculptures. Tales of a

Red Clay Rambler., [www.talesofaredclayrambler.com/episodes/in-tribute-nina-hole](http://www.talesofaredclayrambler.com/episodes/in-tribute-nina-hole).

Carter, B. (2016) Tales of a Red Clay Rambler: Nina Hole, Crawling Through Mud: Avant-

Garde Ceramics in Postwar Japan, Studio Potter, [studiopotter.org/tales-red-clay-rambler-nina-hole](http://studiopotter.org/tales-red-clay-rambler-nina-hole).

Gottovi, N. (2017) Ceramics Monthly., Vol. 65 Issue 1

Hamilton M. (2016), Gregory. Ceramics: Art & Perception., Color Photographs.

Hernández, M. (2016) Nina Hole, Ceramic Sculptor, 1941-2016. Micòl Ceramics,

[www.micolceramics.com/blog/2016/3/9/tu9gfebsc064gmcm6q3ok7s8umlg4n](http://www.micolceramics.com/blog/2016/3/9/tu9gfebsc064gmcm6q3ok7s8umlg4n).

Hole, N. Structure, Process, and Fire, Studio Potter, [https://studiopotter.org/structure-process-](https://studiopotter.org/structure-process-and-fire)

[and-fire](https://studiopotter.org/structure-process-and-fire).