

MİMARLIKTAKİ BİR MEKAN ÜRETİM ARACI OLARAK KABİN

Melih KURNALI¹, Duygu KOCA²

ÖZ

Barınma fikri temelde insanın çevresel faktörlerden korunmasını sağlayarak bir mekan içerisinde yaşamını sürdürmesi olarak ortaya çıkmıştır. Bu fikrin en saf hali ile tasarlanmış bir mekana dönüştüğü yapı tipi ise kabinlerdir. Kabin yapıları profesyonel tasarım ve yapım disiplinlerinde uzun yıllardır uygulanıyor olsa da kuramsal yönden mimarlık yazınında tam bir tanımlamaya ve değerlendirmeye sahip değildir. Mimari bir yapı türü olarak sınırlarının belirlenmesinin yanı sıra mekan yaratımında ve bu mekanın dönüştürülmesindeki potansiyelinin tanımlanması gerekmektedir. Bu noktada çalışmanın amacı, kabin yapılarının ortaya çıkışı, ortaya çıktığı dönemdeki anlamı ile kullanım amaçlarının belirlenmesiyle kabinlerin mevcut yazın içerisindeki tarihsel izini sürmek, mimarlık alanında bir mekan üretim aracı olarak tanımlamasını yapabilmek ve böylece bu yapı tipinin yapısal ve mekansal potansiyelini ortaya koymaktır. Çalışmada öncelikle kabin tanımı, yapının ortaya çıkmasını sağlayan fikir temelleri ve yapının edindiği anlam incelenmiştir. Sonrasında tarihsel süreç içerisinde farklı mekansal deneyimler elde edebilmek için önemli mimarlar tarafından tasarlanmış kabin örnekleri biçimsel bir analiz ile incelenmiştir. Bu inceleme sonucu mimarlık alanında kabinlerin yapısal ve mekansal değeri, tasarlanan önemli örnekler ile kabinin ontolojik özellikleri arasındaki ilişki ortaya konmuştur.

Anahtar Kelimeler: Kabin, kabin mimarisi, mimarlık, küçük ölçekli mimarlık, mekan, mekanın üretimi

¹ Arş. Gör., Kırıkkale Üniversitesi, Güzel Sanatlar Fakültesi, İç Mimarlık ve Çevre Tasarımı Bölümü, melih_kurnali(at)windowslive.com

² Yrd. Doç. Dr., Hacettepe Üniversitesi, Güzel Sanatlar Fakültesi, İç Mimarlık ve Çevre Tasarımı Bölümü, dygsener(at)gmail.com

CABIN AS A SPACE GENERATION INSTRUMENT IN ARCHITECTURE

ABSTRACT

The idea of sheltering first emerged out of the need of protection against environmental factors and allowed humans to ensure their survival within a shelter. The purest form of this idea can be seen in cabins. Although the cabin structure designs were used in the professional design and construction disciplines, they do not have a complete description nor an accurate evaluation in the architectural literature when looked at from a theoretical perspective. As a type of architectural structure, it is necessary to define their boundaries, as well as defining their potential in the spatial creation and transformation of said spaces. The aim of the study is to investigate the historical trace of the cabins in the current literature by defining the meanings of the cabin structures and their purpose of use during the time of their emergence and to define them as a space creation tool in the field of architecture and thus to reveal the structural and spatial potential of this building type. In the study, firstly the definition of the cabin was made and the foundations and meanings of the ideas that led to the construction of these structures were examined. Afterwards, examples of cabins designed by important architects in order to create different spatial experiences were examined with a formal analysis. As a result of this research, the architectural and spatial value of the cabins in the field of architecture and the relationship between the important examples designed and the ontological features of the cabins were revealed.

Keywords: Cabin, Cabin architecture, Small-scale Architecture, Barracks, Secondary Housing

Kurnalı, Melih ve Koca, Duygu. "Mimarlıkta Bir Mekan Üretim Aracı Olarak Kabin". *ulakbilge* 6. 22 (2018): 297-319

Kurnalı, M. ve Koca, D. (2018). Mimarlıkta Bir Mekan Üretim Aracı Olarak Kabin. *ulakbilge*, 6(22), s. 297-319.

1.Giriş

Kabin Kuzey Avrupa’da önemli bir yere sahip olan ve ilk olarak İskandinav ülkelerinde ortaya çıktığı düşünülen mimari bir yapı türüdür. Mimarlık alanında bir barınma yapısı olarak sınırlarının belirlenmesi, mekan yaratımında ve bu mekanın dönüştürülmesindeki potansiyelinin tanımlanması, kabini bir yapı türü olarak anlamamızı sağlayacaktır. Bu noktada çalışma, kabin yapılarının ortaya çıkışı, ortaya çıktığı dönemdeki anlamı ve kullanım amaçlarının belirlenmesi, böylece bu yapı tipinin mevcut yazın içerisindeki tarihsel izini sürmeye çalışmaktadır. Kabinlerin ontolojik anlamı ve mimarlık alanındaki ilk örneklerinin arasındaki ilişkinin keşfedilmesi günümüz kabin yapılarının mimari ve mekansal potansiyellerini ortaya çıkarabilmek adına oldukça önemlidir.

Temel bir tanımlama olarak kabinin kelime anlamı “küçük, özel bölme” ve “gemilerde, uçaklarda, uzay gemilerinde küçük bölme”dir (TDK Güncel Türkçe sözlüğü, 2006). Kökeni Fransızca “cabine” olan kabin, Türkçe’ye çevrildiğinde de odacık, küçük kulübe, baraka, hücre, kamara gibi anlamlara gelmektedir (Candan & Yorulmaz, 2009: 63). Ayrıca sözlük anlamında bahsedildiği gibi yabancı dillerden gelen çevirilerde baraka, kulübe, yazlık konut, kır evi gibi birçok kelime de kabin ile bağlantılı olarak yer almıştır. Mimarlık alanında ise “kabin özel amaçlı küçük odacık” olarak tanımlanmaktadır (Hasol, 2016: 230). Hasol’un tanımına göre hem kabin tanımında hem de diğer yapı tiplerinin kabin ile beraber anılmasında ucu açık bir durum söz konusudur. Özel amaçlı küçük bir odacık tanımı kabin ile bağlantılı olarak bahsedilen diğer yapı tipleri için de geçerli olabilmesinin yanında günümüz otobüs durakları gibi barınmadan bağımsız bir strüktür için de geçerli olabilir. Bu durum kabin yapılarının potansiyel olarak iç ve dış mekân oluşturabilme de ya da iç ve dış mekan arasında bir arayüz olabilme açısından çok yönlülüğünü ve sınırsızlığını ifade etmektedir. Aslında, tüm bu küçük ölçekli yapılar günümüzde mikro mimarlık adı altında yeni bir araştırma alanıdır; ancak mimarlık içerisinde kabin için belirgin sınırlar çizilmemiştir (Haack & Höpfner, 2010: 11).

Kabinle ilgili mevcut yazına bakıldığında kısıtlı içeriğe ulaşılmasına karşın kabin ile bağlantılı olduğu düşünülen diğer tiplerle ilgili çalışmalar mevcuttur. Bu tip yapılar doğrudan “kabin” kelimesi ile tariflenmeyip farklı isimlerle de anılabilmektedir. Bu sebeple, bölüm içerisinde farklı isimdeki yapı tiplerinden bahsedilmesi, kabin ile bağlantılı olarak düşünülmüştür.

Güncel çalışmalar tarandığında, genel olarak araştırma konularının değişmediği ancak daha detaylanmaya başladığı görülmektedir. Artan kabin üretimi ve kullanımı kabin hayatının duygusal ve zihni etkileyen yanlarına yönelik

araştırmalara sebep olmuştur (Bjerke ve Kaltenborn ve diğerleri, 2006: 87). Kabin anahtar kelimesi taramalarında “logcabin” olarak anılan ilkel ahşap kabinler üzerindeki çalışmalara da rastlanmaktadır. Bu çalışmalar çoğunlukla tarihsel çalışmalar olup, ilk üretilen kabinlere ve kabinin tarihsel kökenine odaklanmaktadır (Shurtleff, 1939). Norveç için kültürün bir parçası kabul edilen kabin, yoğun olarak, kimlik, millî kimlik, sınıf ayrımı, kabin aktiviteleri, modernizm ve kabin, değişen modern kabin hayatı gibi açılardan sıklıkla incelenmiştir (Rees, 2004; Vitterso, 2007; Garvey, 2008; Abram, 2012; Aune ve Stoa, 2016). Bunların yanı sıra Garvey’e (2008: 204) göre Norveç kabini üzerine mevcut akademik çalışmalar; onun spor aktiviteleri ile ilişkilerine, doğa yaklaşımına, aile bağlantısına ve modern sosyal stresten sığınma alanı oluşuna odaklanmaktadır (Vitterso 2007; Kaltenborn, 1998; Kaltenborn ve diğerleri, 2005; Müller, 2007). Değerlendirilen çalışmaların dikkate değer çoğunluğu, kabinin ekolojik ve sürdürülebilirlik özelliklerine yoğunlaşmıştır (Nordby, 2011; Anker,2007; Berker ve Gansmo, 2010). Kabinin çevresel etik ve doğal yaşamı koruyabilecek bir kentleşmeye yönelik katkısı da araştırmalarda ele alınmış önemli konular arasındadır (Berker ve Gansmo, 2010; Norby, 2011).

Mevcut yazın içerisinde kabin yapılarının mimari ya da mekansal tanımı, anlamı ve ürettiği değer ile ilgili sınırlı sayıda çalışma bulunmaktadır. Kaltenborn (1998: 121) çalışmasında; kabinin Norveç’te ve dünyada hızla yayılmasına karşın yeterli ilgiyi görmediğini vurgulamıştır. Bu çalışmalar da kabin yapısını incelemekten çok, bu yapı tipi ile bağlantılı olduğu düşünülen ikincil evler üzerindedir. Artı olarak bu çalışmada kabin ile rekreasyon konutu isimleri birlikte kullanılmıştır; ancak yazar, kabinleri tanımlanırken, konumlarının dağ, orman ya da kıyı olması gerektiğinden bahsetmektedir. Her ne kadar çoğu rekreasyon konutu doğal alanların dışında da konumlanabilmesine rağmen kabinler, kent ve yoğun yerleşim yerlerinden açıkça uzak yerlerle ilişkilendirilmektedir (Kaltenborn, 1998: 123).

Mekânsal anlamda çok amaçlı ve işleve yönelik tasarımlarıyla öne çıkan mimari birimler olan kabinler, küçük ölçekli mimari mekânlar olarak dikkate değer ürünlerdir. Tarihsel süreçte önemli mimarlar mekansal üretimin farklı bir yolu olan bu yapı tipinin çeşitli örneklerini üretmişlerdir (Le Corbusier- Le Cabanon, Alvar Aalto - Muuratsalo Evi, Aarno Ruusuvoori -Juhani Pallasmaa - Pallasmaa Yazlık Kabini) Bu üretimdeki amaç, kabin ve kabinin bağlantılı olduğu bahsedilen yapıların, felsefi anlamları ile de yakından ilişkilidir. Çalışma içerisinde ele alınan ve etimolojik tanımları yapılmaya çalışılan kabin örneklerindeki ortak nokta, yalnızca barınma ihtiyacına odaklanmalarıdır. Mekânsal olarak yalnızca temel yaşamsal ihtiyaçları barındırabilecek kapasiteye sahip yapılarıdır. İhtiyaç fazlası, mekansal kurgunun bir parçası olarak ya da biçimleniş teması içerisinde yer almaz.

Bu mimari ürünler, aslında gelişmiş kültürel özellikler ve iç mekân oluşumlarında yoğun bir işlevsellik barındırmaktadırlar.

Zaman içerisinde kabin yapılarının ontolojik tabanı işlevsellikten kaymaya başlamıştır. Endüstri devrimi sonucu şehir dokusundaki değişimler, ekonomik sınıfların oluşumu, bireysel mobil araçlar ve artan alım gücü ile kentlerden uzaklaşma ve doğa içerisinde yaşama fikri öne çıkmıştır. Bu yeni düşünce sistemi içerisinde kabin kentten ve kalabalıktan kaçma arzusu ile kendine yönelik ve meditasyonun gerçekleştirilebildiği, doğa ile iç içe ve doğaya saygılı, çok yönlü mekansal biçimlenişe odaklı mimari ürünler olarak değerlendirilmeye başlanmıştır (Nordby, 2011; Manum ve Stoa, 2010). Kentten kaçışın yanı sıra kabin, çoğunlukla sanatçı, tasarımcı ya da mimar gibi fikir üretimi içerisinde yer alan kişiler için farklı bir anlam içermektedir. Bu yapılar doğayla bir araya gelinebilecek, dolayısıyla bireyin mekân aracılığı ile kendi içine dönebileceği ve fikri üretim yapabileceği alanlar olarak tanımlanmaktadır.

Bu çerçeve içerisinde çalışmada öncelikli olarak kabinin tanımı ve özellikleri incelenmiş, tarihsel süreç içerisinde gelişim izi çıkarılmış, sonrasında mimarlık alanında farklı söylemler üzerinden oluşturulan örnek kabinler Alexandra Lange'in *Writing About Architecture* kitabında tanımladığı "biçimsel analiz" yöntemi ile incelenmiştir. Bu analiz yönteminde vurgu yapının kendisi üzerindedir. Görsel olarak yapının biçimi, malzemeler, mekanların örgütlenme şekli ve mekansal ilişkiler analizin temelini oluşturmaktadır (Lange, 2012: 10). Bu inceleme sonucu kabinin mimari alanda bir yapı tipi olarak tanımının yapılabilmesi ve mekan oluşturmadaki potansiyelinin ortaya çıkarılabilmesi amaçlanmaktadır.

2. Kabin Tanımı ve Özellikleri

Barınma amaçlı olarak üretilen kabinlerin kökeni, 11. yüzyılda Norveç ve İsveç'te ortaya çıkmış olan ahşap kabinlere dayanmaktadır (The Washington Post, 1989: T20). Bu ahşap kabinler, çeşitli şekilde çiftlik evleri, orman kulübeleri, dağ kulübeleri olarak kullanılan, ahşaptan yapılan, tuvaleti genelde dışarıda bulunan, basit, küçük hacimli mekanlardır. Ancak modernizm ve getirdiklerinin etkisi ile kabinin geleneksel anlamı ve kullanım amaçları dönüşüme uğramıştır (Berker ve Gansmo, 2010: 173; Vitterso, 2007: 278; Garvey, 2008: 206). Kabin geleneksel anlamda tarımsal üretim ve ticari faaliyet süresince kullanılan, yalnızca barınmaya odaklanan küçük ölçekli yapılar olarak üretilmek yerine, kentteki evin tüm olanaklarına sahip, lüks, ikincil konutlar olarak üretilmektedir (Müller 2007: 193, Garvey, 2008: 208). Ardından Avrupa'nın orman yönünden zengin bölgelerine yayılmış ve her bölgenin kendine özgü iklim özelliklerine göre uyarlanmıştır.

Amerika'nın keşfi ile Avrupalı göçmenler, kabin yapı tipini deniz aşırı yerlere taşımış ve yine o bölgenin koşullarına göre dönüştürmüşlerdir. Çalışmanın bu bölümünde kabinin temel özellikleri ve zaman içerisinde geçirdiği dönüşümler tanımlanmaya çalışılmıştır.

Kabin ortaya çıktığı dönemde estetik görünümünden öte pratik kullanım için yapılmıştır. Bu amaçla pratik kullanımının ötesinde lükse hizmet etmez. Mekanlar küçük ve işlev odaklıdır. Küçük olma sebepleri genellikle toplum içerisindeki sınıf ayrımları ve ekonomik sebeplerdir. Geleneksel Norveç kabini ilkel yaşam ile ilişkilendirilmektedir. İlkel yaşamın anlamı, o bölge için çevreden elde edilen odunlar ile ısınma, pişirme, aydınlatma gereksinimini, yakındaki bir kaynaktan da su ihtiyacını karşılamaktır. Örneğin su ve yıkama ihtiyacı için göl ve benzeri su kaynaklarına yakınlık gözetilirken, pişirme, suyun ısıtılması ya da ısınma gibi ihtiyaçlar için ormanlık alanlara yakın olma dikkate alınmıştır (Nordby, 2011: 554).

Basit yaşam kurgusu temelli biçimlenen kabinler zaman içerisinde bu temeli dönüştürmeye başlamıştır. Kullanım amacındaki bu kırılma modernizm ile gerçekleşmiştir. Kabin kullanıcıları üzerinden kabin hayatındaki değişimi değerlendirmesi ve kabinlerin, eski ideal standartlarının, yeni idealler, istek ve taleplerle karşı karşıya gelmesiyle düzensiz ve hızlı bir değişime uğradığı sonuçları, mevcut yazında tespit edilmiş konulardan biridir (Vitterso, 2007: 278; Berker ve Gansmo, 2010: 180). Bu çalışmalarda geleneksel kabin etkinlikleri önemli role sahip olarak görülür. Kabinin karşı karşıya olduğu yeni koşullarda eski değer ve gelenekler, yeni standart ve normlarla çatışma halinde değerlendirilmiştir. Dönüşüme uğramış kabin yapılarının yapılış amaçları; günlük hayat ve statü sembolü olarak rekreasyon ve psikolojik yenilenme için doğayla ilişki ve sosyal bağlantı, sermaye yatırımı, çocuk yetiştirebilme ve ucuz tatil yapabilmektir (Kaltenborn, 1998: 123). Bu işlevler günümüz kabin kullanımının ardındaki ana işlevler olarak görülebilir. Bunların yanı sıra mevcut yazında belli bir bölge için kabin kullanım temaları; rutin ve yenilik, tersine dönüş, doğaya dönüş, kimlik, garanti, devamlılık, iş, elitizm, büyük amaç ve güdüler, zaman ve uzaklık olarak sıralanmıştır (Jaakson, 1986'den aktaran Kaltenborn, 1998: 123).

Kullanım amacı gibi modernizm ile dönüşen bir diğer özellik de kabinin mekansal değeri ve biçimleniş şeklidir. Temelde küresel ekonomi etkisi ile barınma yapıları tasarım ve yapım disiplinleri içerisinde yer alan ve temel yaşamsal gereklilikleri içeren bir üründen çok bir yatırım nesnesi olarak değerlendirilmektedir (Koca, 2015: 28). Bu noktada kabin yapılarının biçimlenişi de bu dönüşümü birinci elden yaşamaktadır. Asgari metrekareler içerisinde basit inşaa yöntemleri ile elektrik, su şebekelerine bağlı olmayan kabin yapıları 1980lerden sonra büyümeye, elektrik,

su şebekelerinin yanı sıra atık su yönetimi bulunan sitelere bağlanmıştır. Kabinin anlamı diğer tüm kentsel konutlar gibi değişmeye başlamış ve ev konforuna sahip ikincil konutlara dönüşmüştür (Vitterso, 2007: 278). Norveç dilinde “hytte” kelimesi kabin ve kulübe olarak karşılık bulmaktadır; ancak geçmiş çalışmalar genel anlamda boş zamanlar için kullanım odaklı yapıları ikincil konut adı ile anmaktadır. Kullanım amaçları ortak olsa da Norveç kabinleri yine ayrı bir şekilde incelenir ve ikincil konutların buradaki kökenleri kabinler olarak görülür. Buradan hareketle kabin için belirli bir m² sınırı konulmaması da yıllar içindeki değişimlerinden bazı varsayımlarda bulunulabilir. Örneğin, 2005 yılında talep gören ikincil konut için ortalama alan 80 m² iken 2007 için bu alan 25 m² daha artmıştır (Hille ve diğerleri, 2007’den aktaran Vitterso, 2007: 267).

Kabini bağlantılı olarak ele alınan diğer yapılardan ayıran özellikler ise ortaya çıktığı konumda görülebilir. İdeal kabin yaşamı, doğaya yakın olma temeline dayanmaktadır. Hatta araçla ulaşılamayacak bir konumda ve toplumsallıktan uzak olmayı amaç edinmektedir. Avcılık, balıkçılık, küçük çapta çiftçilik faaliyetlerinin yapıldığı konumlarda kabin bölge sakinleri için önemli bir ihtiyaçtır (Taugbol, 2000’den aktaran Nordby, 2011: 554). Belirtilen faaliyet alanları genel olarak doğal çevrenin içerisinde gerçekleştirildiğinden daha büyük yapıların üretimi ekonomik ve fiziki açıdan önemli zorlukları beraberinde getirecektir. Bu durum, kabinin küçük ölçekli mimari bir ürün oluşuna haklı bir sebep daha sunmaktadır. Kabinlerin konumları ile ilgili olarak Kaltenborn (1998: 121) yapının dağda, ormanda veya kıyı kenarında olması gerektiğinden bahsetmiştir (sf. 121). Bu tanım doğru ancak tam bir tanımlama için yeterli değildir. Kabinler, kentsel olmayan alanlarda, doğal çevre koşullarının ortasında yer alan ve yoğun yerleşimden tamamen uzakta konumlanan yapılardır (Kaltenborn, 1998: 123).

Konumunun yanı sıra kabinlerin bir diğer önemli özelliği mekansal değeridir. Kabin, rahatlama, doğayı deneyimleme, aile ile sosyalleşme ve vakit geçirebilme amaçlarıyla kullanılan bir mekandır (Nordby, 2011: 555) Kabin iç mekanı, öz değerlerin sunumundan gelen rahatlığa, aile ilişkilerine ve paylaşım odaklanan, doğa yoluyla basitliğin, pür ve özlüğün deneyimini sunmalıdır (Vitterso, 2007: 276). İlk kabin örneklerinin iç mekanları genellikle yerel ve geleneksel zanaat ya da kendin yap anlayışına dayalı olarak şekillenmekteydi (Abram, 2012: 240). Bugünün kabinleri ise çoğunlukla geçmişte ticari ve ekonomik faaliyetler için inşa edilmiş, günümüz koşullarına göre dinlenme yapılarına dönüştürülmüş kabinlerdir. Geçmişten gelen kullanım özellikleri mekan biçimlenişini doğrudan etkilemektedir. Birçoğu elektrik ve su şebekesine bağlanmamıştır. Birçok kabinde mutfak dışındaki ıslak hacimler yapının dışında bulunmaktadır (Garvey, 2008: 203). Bu sebeple geleneksel kabinlerin büyük çoğunluğunda tuvalet bulunmamaktadır. Tuvalet

yapının dışında ayrı bir hacimdir. Bu durum kabin içerisindeki mekan biçimlenişini doğrudan etkilemektedir.

Mimarlık disiplini içerisinde ise kabin yapısı tanımlanırken pratik yaşam, basit yaşam kurgusu, konumu ve mekansal değerinin yanı sıra kabini anlamlandıran, mekana düşünsel boyutunu katan ve geleneksel yapımda da vurgulanan “soyutlanmışlık” özelliği önem kazanmaktadır. Günümüz koşullarında çağdaş yaşam gerekliliklerinden ve teknolojiden, kentin getirdiği karmaşa ve insan yoğunluğundan uzaklaşmak yine yapının temel üretiliş fikridir. Kabinde geçirilecek boş zaman anlayışı aslında yerleşmiş normlardan kurtulmak anlamına gelmektedir. Alışılmış modern hayattan sıyrılmak mevcut hayatta kalma yöntemlerinden de sıyrılmak anlamını taşır. Hayatı monotonlaştıran sıradan günlük etkinliklerden uzaklaşılmasıdır. Kabin içerisindeki hayat, kent yaşamından farklı alışkanlıklar ve etkinliklerin gerçekleştirilmesini gerektirir. Çünkü günlük hayatta otomatikleşen ve kullanıcının çaba harcamadan halledebildiği işler, kabin içerisinde başından sonuna kişisel çaba ile gerçekleştirilebilmektedir. Bu noktada kabin, içerisinde mevcut barınma yapılarındaki yaşamsal ihtiyaçları karşılayan sistemleri de barındırmaz. Örneğin, otomatik ocaklar ile bir tuş ile elde edilen ateş, kabinin sunduğu yaşam tarzında yakacak odunların toplanmasından itibaren başlı başına farklı süreçleri ifade eder. Kullanıcı normalde düşünmeden yaptığı bu tip aktiviteleri gerçekleştirirken hiç düşünmediklerini düşünme fırsatını bulur. Yemek gibi hayati bir aktivite için ciddi değeri olan ateş yakma eylemi harcanan zamanla, verilen emekle gerçek değerine ulaşır. Bunun yanı sıra su ve elektrik gibi kaynaklarda kolay ulaşılabilir ürünler olmamalıdır. Çünkü bu tip bir tüketim anlayışı doğadan elde edilenin değerini anlamayı güçleştirir. Zor elde edilen kaynak daha dikkatli kullanılır. Bu durum kabinin doğal ve doğala olan saygılı tavrının içerisindeki yaşam ile düşünsel olarak da örtüşmesini sağlar.

Kabinin düşünsel altyapısını destekleyen bir başka durum da mekanın esnek olabileceği kapasitesidir. Kabin ortaya çıktığı dönemde kırsal alanda kullanım şekli, çiftçilerin kış için yiyecek hazırlığı ve toplayıcılığı yaptığı geçici olarak ikamet edilen bir konut olarak tanımlanmıştır (Garvey, 2008: 207). Bu bakımdan, kabin, asıl konutta kullanılmayan ya da fazla olan eşyalarla iç mekanı düzenlenen bir yapı olarak karşımıza çıkmaktadır. Az kullanılacak ya da asıl konutta istenmeyen ne varsa kabin içerisine getirilir. Daha sonraları ise bir soyutlanma, doğayla bütünleşme alanına dönüşen kabinde, iç mekandaki devşirme anlayışı doğanın mükemmelliği yanındaki basitliği ve acizliği simgeleyen bir fikre evrilir. Bu durum, aynı zamanda modern kabinde gelenekselliği yakalamak amaçlı bir uğraş olarak görülebilir. Orta sınıfın ekonomik yaklaşımıyla ortaya çıkan kabin iç mekandaki rahatlık ve huzur; modern birincil konut içerisindeki uyum, biçim ve işlev bütünlüğünü sağlama

gerekliliğinden kaçmakla elde edilen bir sonuç olabilir. Kabin üstün bir malzeme kalitesi ya da teknolojinin en son ürünlerini içerisinde bulundurma zorunluluğunu taşımamaktadır. Kullanıcıya sunduğu eşsiz deneyim, basit, günlük hayatın dayatma ve karmaşasından uzak bir mekan yolu ile oluşturulmaktadır.

Kabin yapılarının ilk örnekleri her ne kadar mimarlık alanı ile bağlantılı bir süreç içerisinde ilerlememiş olsa da zaman içerisinde özellikle modernizm döneminde ve sonrasında kabin, mimari ve mekan tasarımında da konu edilmeye başlanmıştır. Çalışmanın bundan sonraki kısmında, bir yapı ve mekan üretim yolu olarak öncü mimarlar tarafından üretilen örnekler incelenmiştir. Bu örnek seçimi temelde kabinin kendine yönelme, fikir üretimi, dinlenme mekanı olma ölçütleri üzerinden yapılmıştır. Seçilen örnekler yapının ontolojik anlamını ve biçimleniş özelliklerini geleneksel olarak devam ettirmiş, bu özellikleri mimari biçimleniş ve mekan üretimi yolu olarak yeniden yorumlamış öncü mimarların tasarımları olan yapılarıdır. Bu nedenle örnek incelemesinden çıkan sonuç, kabinin mimari alanda bir yapı tipi olarak tanımının yapılabilmesine ve mekan oluşturmadaki potansiyelini kavramaya olanak tanıyacaktır.

3. Mimarlık İçerisinde Kabin

Kabin mimarisi kökeninde “log cabin”, yani işlem görmemiş kütüklerden yapılmış kulübelere kadar gitmektedir. Ancak bu oluşum farklı bölgelerde, farklı yöntemlerle, farklı anlayış ve kültürlerle işlenmiş ve karşılaşılan koşullara göre yeniden şekillenmiştir. Temelde geleneksel kabin yapılarının işlevinin, yalnızca barınma ihtiyacını karşılamak olduğu söylenebilir. Zaman içerisinde gelişen toplumlar, değişen ekonomi ve faaliyetler konutta olduğu gibi kabinlere de farklı anlamlar yüklemiştir (Koca, 2015: 19). Kabin, aslında ortaya çıktığı andan itibaren doğanın içindedir. Ancak endüstri devrimi, inşa hızının ve etki alanının artması ile doğanın dokusu hızla yayılan bir kentsel doku ile yer değiştirmiştir (Deniz, 2009: 101). Kabin yapıları da bu tip kentsel oluşum içerisinde kendine farklı bir biçim bulmuştur. Bu durum temelde, bölge kültüründen yoksunluğun ortaya çıkmasına sebep olmuştur. Kent dokusunun oluşumundan sonraki evreler, kentin doğal çevreyi yok ederek yerine yapay bir çevre oluşturmaya kadar varmıştır. Bölgelerin coğrafi ve doğal koşullara bağlı kültürleri değişime uğramaktadır. Mimar Adolf Loos, bu noktada bir çiftçi ile bir mimari karşılaştırır. Çiftçinin ihtiyaçlara cevap veren, bağlamıyla ilişkili bir konut yapmayı başarabilecekken, mimarın kent içinde yaşayan sıradan biri olarak kültür yoksunluğundan çiftçinin ulaştığı nitelikte bir konutu tasarlamayı başaramayacağını söyler (Heathcote, 2013: 14). Loos, burada aslında insanın kültür ile iç ve dış dünyasında dengede olacağına ve Loos’un kültür tanımına göre kültür tarafından garanti edilen rasyonel düşünce ve hareketleri

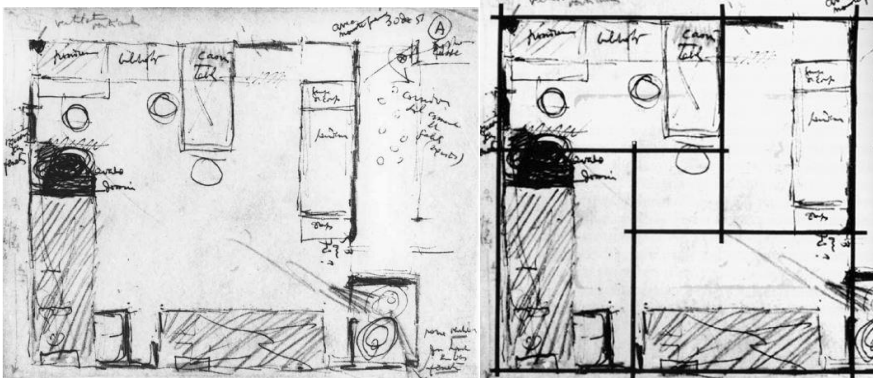
gerçekleştirebileceğinden bahsetmektedir. Loos'a göre kültür; bedensel, zihinsel ve manevi varlığımız arasında kurulan, duyarlı düşünmeye ve hareket etmeye olanak veren dengedir (Loos, 2017: 72). Mimarlık alanında da öncü mimarların yapay bir mekânsal oluşumdan çekilerek, doğal yaşamla bütünleşen kabinlere yönelik ilgileriyle bu çıkarım desteklenebilir. Aslında ulaşılmak istenen bireyin iç dünyası ile dış dünya arasında bir denge kurabilmesidir ve bu denge daha çok doğal bir çevrede ulaşılabilir niteliktedir.

Öncü mimarlar, deneysel olarak kendi tanımlı söylemlerini test edebilmek ya da birey olarak kendi iç dünyalarına dönmek amacıyla kabinler tasarlamışlardır. Aslında birçok mimar kendi konutunu veya kabin tasarlamıştır ve bu tasarımları, yeni fikirlerini ya da olgunlaşmamış teori ve anlayışlarını dindikleri bir araştırma zemini olarak görmüşlerdir (Alvar Aalto, Juhani Pallasmaa, Renzo Piano). Yapıları hazırlarken, müşteri yönlendirmesi ve bütçe kısıtlamalarına maruz kalmadan yalnızca kendi ideallerini ve hedeflerini gerçekleştirmeyi amaçlamışlardır (Jetsonen, 2008: 80). Kabin yapılarında ise bu hedefe bir de doğaya yönelen ve mimarın iç dünyasını ya da mekânsal zevklerini yansıtan alanlar tanımlamak eklenmiştir. Le Corbusier, Alvar Aalto, Aarno Ruusuvuori'nin tasarladığı kabinler tam da bu noktada kabinin temel özelliklerini mimarlık alanında bir mekan üretimi yöntemi olarak yeniden kullanılan önemli örneklerdir. Artı olarak kabin yaşamını geleneksellik, doğaya dönüş, medeniyetten uzaklık, enerji verimliliği esaslı birçok kavram üzerinden bir manifestoya dönüştürür nitelikteki tasarımlardır. Buradan hareketle çalışmanın bundan sonraki bölümünde bu üç mimarın kabin tasarımları, mekansal potansiyelleri kavrayabilmek adına kabinin temel özelliklerinin yapı ve mekan üretimindeki yeri üzerinden incelenecektir.

3.1. Le Corbusier - Le Cabanon

Le Corbusier'in Cabanon adlı yapısı 1951 yılında Fransa, Roquebrune-Cap-Martin'de uygulanmıştır. Kabin tek bir hacimden oluşan, bir tatil evi ve mimarın eşine hediye olarak tasarladığı bir yapıdır (Corbusier, *Modulor 2*, 2011: 240). Yapı UNESCO Dünya Mirası listesindeki en küçük yapıdır. Modernizm ile ortaya çıkan "biçim işlevi izler" fikri ile yapı tasarımında öncelikli konunun işlev ve mekanın yararlılığı olması gerektiği vurgulanmıştır. Mimar, bu fikirle ürettikleri yapılarında işlevi öne alarak biçimi her türlü süs ve dolaylı anlatımdan kurtarmıştır. Mimarın genel anlayışı olan işlevselciliğin yanı sıra bu kabinin düşünsel temeli de felsefi bir altyapıya sahiptir. Kabin fikrinin temelinde; Yunan Filozof Diyogenes'in düşünceleri ile örtüşen özellikler bulunmaktadır. Le Corbusier, basitlik kavramını çıplak bir adama benzetmektedir. Diyogenes'in yaşam tarzı da çıplak bir adamı tarifler. Diyogenes'in ilkelik, basitlik ve sadeliği yaşam tarzı olarak benimsemesi ve

yaşamın yalnızca vücudu örtecek boyutta bir mekana aidiyetine olan inancı, Le Corbusier mimarisi ile tamamen örtüşmektedir (Cohen, 2009: 63). Corbusier söylemi ile mimarinin her türlü süs, stil, gösteriş gibi kavramlardan uzak, temel geometrilerin bir bütünü olarak ortaya çıkması mimarinin çıplak adamı olarak karşımıza çıkmaktadır. Mimar kabini, “modülör” adını verdiği oran sistemi ile oluşturmuş ve nihai çizimlerini 45 dakikalık bir süreçte bitirdiğini vurgulamıştır. Burada dikkat çekilen nokta modülör sistemindeki kesinliktir (Corbusier, Modülör 2, 2011: 240). Modülör iki boyutlu, cepheden görülen bedenın dik dururken sahip olduğu boyut içerisinde türetilen bir ölçektir. Modülör; bedenın ölçülerinin katlanması ve altın oranı ile türetilen ölçülerin, pragmatik işlevsellik yoluyla mekanları eş gözenekler ile kurmayı amaçlayan evrensel ölçünün arayışındaki sistem olarak tanımlanabilir (Şentürk, 2007: 9).



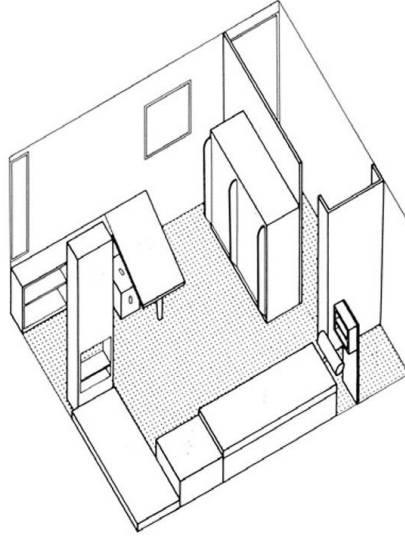
Şekil 1. Kabinin İlk eskizleri (Modülör 2, sf. 240) Şekil 2 Plan üzerinde Modülörün şematik olarak ifadesi (Görsel: <http://arquiscopio.com/archivo/2013/09/03/petit-cabanon/?lang=en>)

Yapının fiziksel özellikleri ele alındığı zaman yine modülör bir mekan üretim sistemi olarak karşımıza çıkmaktadır. Cabanon yalnızca 3,66 m²'lik bir alan üzerine kurulmuş ve yüksekliği 2,26 metredir. Corbusier mekandaki açıklıkları asgari düzeyde tutmuştur. İki kare ve iki dikey pencere, havalandırmayı sağlamak ve çalışma masasına doğal ışığı toplama amacıyla yapılmış açıklıklardır. İç mekan girişi alanı, iki tekli yatak, bir masa, lavabo ve tuvaletten oluşmaktadır. Bunlar arasında dikkatlice tasarlanmış depolama alanları bulunmaktadır. Le Corbusier, bu noktada iç mekan elemanlarının tümünü sabit şekilde tasarlamıştır. Gemi kabinlerinden etkilenerek, hiçbir santimetre kareyi israf etmeme fikri ile mükemmel mekansal düzeninin değiştirilmemesi için iç mekân elemanlarını sabitlemiştir (Viladas & Ballentine, 2011: 71). İç mekana kesin bir uyumla tasarlanan yapı kabuğu ise terzi işi bir giysiye benzetilebilir.



Şekil 3 Le Cabanon İç Mekan (Görsel: <http://arquiscopio.com/archivo/2013/09/03/petit-cabanon/?lang=en>)

Mekan içerisine doğal ışık ve temiz havanın azami ölçüde alınabilmesi için formun iç mekana, fonksiyonlarına ve donatılarına tamamen uyumla tasarlanması zorunludur. Le Corbusier binayı sabun köpüğünden oluşan bir balona benzetir ve içine üflenen hava dengeli ve düzenliyse balonun mükemmel olacağını söyler. Ayrıca, “dış”ın “iç”in bir sonucu olduğunu vurgulayarak bir önceki balon benzetimini de güçlendirir. (Corbusier, Bir Mimarlığa Doğru, 2015: 196).



Şekil 4 Le Cabanon İç Mekan Donatıları (Görsel:
<http://arquiscopio.com/archivo/2013/09/03/petit-cabanon/?lang=en>)

Cabanon kabinler için genel bir özellik olan esnek mekan ve işlev fikrinin mimari bir yansımasıdır. Mimar az alanda çok işlevli mekânsal düzeni, tek bir hacim içerisinde modülör sistemi ve donatı tasarımları ile gerçekleştirmiştir. Kabin içerisinde bir tek mutfağı yerleştirmeyen Le Corbusier, yemek ihtiyacını dışarıdan karşıladığı için, bu işleve yer verme gereksinimi duymamıştır. Esnek ve çok işlevli mekânında en azda var oluş ilkesiyle, kalabalıktan ve çoğulluktan uzaklaşmış, kendi içine döndüğü bir mekân yaratmıştır. Mekânın yalnız iki kişiye ideal alan sunması da bir anlamda gelecek olan misafirlere, kısa süreli kalmalarına yönelik izlenim vermektir. Yapım teknolojisi prefabrik olarak belirlenmiş ve Corsica’da üretilmiştir (Viladas & Ballentine, 2011: 72). Nitelikli ve değişken bir mekânsal deneyim içeren yapı, kabinlerin modernizm içerisinde mimarisiyle öne çıkmasına katkı sağlamıştır.

3.2. Alvar Aalto - Muuratsalo Deneysel Konutu

Temelde orana dayalı bir sistem ile mekan üretimi gerçekleştiren Le Corbusier’in yanı sıra Alvar Aalto, benzer bir yapı tipini, deneysel mimari çalışmaları için bir araç olarak kullanmıştır. Muuratsalo Deneysel Konutu 1954 senesinde Finlandiya’nın Muuratsalo adasında inşa edilmiştir. Aalto’nun birçok anlamda hayatı için önemli bulduğu bir yapıdır. Bölgeye yerleşime karar verdiği zaman hayatının yeni bir evresine geçmektedir (evlenmiş ve yeni bir yaşam

düzenine geçmiştir) (Jetsonen, 2008: 80). Yeni bir hayata ev sahipliği yapmasının yanı sıra yapı mimarın mesleki fikir üretimi açısından da önemli özellikler taşımaktadır. Aalto, yapıyı iki ana bölüm olarak tasarlamıştır; bölümlerden biri oturma odasını içermekte, diğerinde ise yatak odaları ve banyo bulunmaktadır. Bunların birleştiği noktada ise mutfak yer almaktadır. Uzun oturma odası ve yeme alanı mutfak ile aynı mekânı paylaşmaktadır. Tavan arasına yükseltilmiş kısımda, Aalto'nun çizim masası ve çalışma alanı bulunmaktadır.



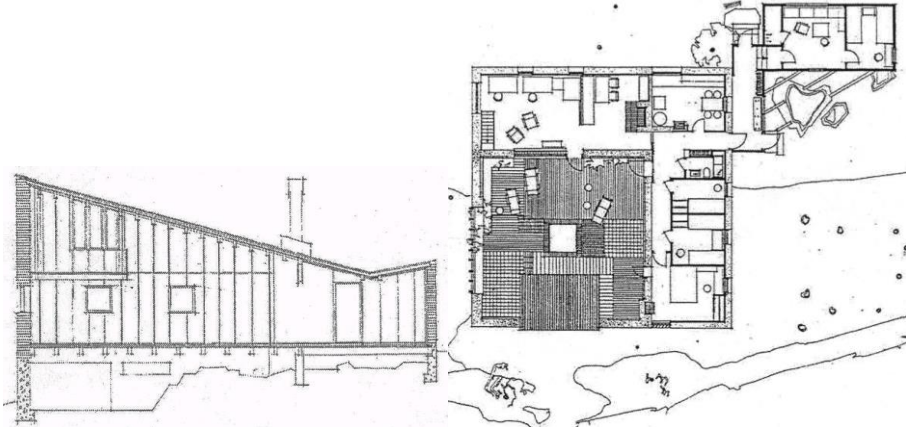
Şekil 5 Aalto'nun çalışma alanı (Görsel: <https://www.archdaily.com/214209/ad-classics-muuratsalo-experimental-house-alvar-aalto/5038240928ba0d599b001071-ad-classics-muuratsalo-experimental-house-alvar-aalto-photo>)

Yükselttiği çalışma alanıyla mecazi olarak mesleğini yücelten Aalto, Muuratsalo Deneyisel Konutu'nu, huzurlu bir mimar atölyesi ve bir deney merkezi olarak tanımlamıştır (Jetsonen, 2008: 80). Bu deneysel konut sadece tasarlanma sürecinde değil, tüm kullanım süresince de çeşitli denemelere bir araç olarak kullanılmıştır. Kabinin dış yüzeyinde birçok malzeme deneyi yapılmıştır. Tasarım ve uygulamalarında çoğunlukla tuğlayı kullanan Aalto, yapıda tuğla ile çeşitli biçim ve diziliş düzenleri denemiştir. Aynı zamanda dış mekânda kullanmayı planladığı birçok malzemenin deneyimini de yine bu kabinin dış mekan yüzeylerinde kazanmıştır (Jetsonen, 2008: 80).



Şekil 6 ve Şekil 7 Dış mekanda malzeme ve form denemeleri (Jeri Jetsonen, Finnish Summer Houses, sf.81-85)

Malzeme deneme çalışmaları bununla sınırlı kalmayıp, duvar ve çatı için farklı strüktür denemelerine kadar uzanmıştır. Ayrıca yapısal olarak kullanılan tuğlaya serbest biçim verme çalışmalarını da burada denemiştir.



Şekil 8 Muuratsalo Evi Plan ve Kesit (Görsel: <https://www.pinterest.co.uk/pin/546905948481088166/>)

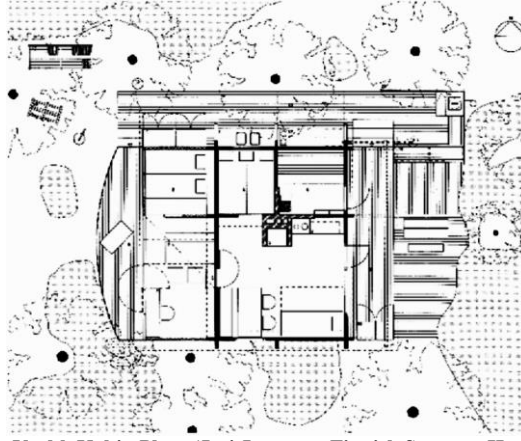
Aalto'nun deney planlarında güneş enerjisi kullanımı da yer almaktadır; ancak uygulama şansı bulamamıştır. Mimar burada Le Corbusier'in mekânsal etkin kullanımından öte, malzeme ve strüktürel deneyselliğe önem vermiştir. Mekansal düzenden ayrı olarak, profesyonel yaşamında tasarladığı yapılarda uygulayamadıklarını ya da uygulamak istediklerini, yapı kabuğu ve malzemeleri üzerinden deneyebileceği bir ortam yaratmaya çalışmıştır. Aalto, yapı kabuğunu, profesyonel işleri için bir ön değerlendirme alanı olarak kullanmıştır. Mekân ise

fikirlerini ortaya çıkarmasını sağlayacak, ona iç dünyası ile dış çevre arasında denge kurmasına olanak tanıyacak düzeyde, rahat bir çalışma ortamı sağlaması amacıyla tasarlanmıştır. Burada mekânsal nitelikler ikinci planda gibi görünse de aslında yine esnekliği ile öne çıkan, işlevlerin birleştirildiği, etkin mekânsal akışın yaratıldığı bir yapı oluşturulmuştur. İşlev birleştirmede iki farklı işlevin ortasında yüksek tavan girişinin olduğu kısımda yer alan atölye bölümü kabinlerde mekan artırımına farklı bir yöntem ile cevap vermiştir. Bu yaklaşım kısıtlı mekânlar içerisinde kişisel alanların yaratılmasını sağlayabilecek bir mekânsal üretim önerisidir.

3.3. Aarno Ruusuvoori -Juhani Pallasmaa - Pallasmaa Yazlık Kabini

Juhani Pallasmaa'ya ait yazlık kabin 1960lı yıllarda Aarno Ruusuvoori tarafından Finlandiya'nın Turku bölgesinde tasarlanmıştır. Kendi de mimar olan Pallasmaa, birkaç eklentiyle yapıyı son haline kavuşturmuştur. Kabinin biçimleniş fikirlerinin en önemlisini oluşturan yapının düşünsel altyapısıdır. Mimari anlamda kabin yapısı mekânsal bir kesinliğe ulaşmak amacı ile değil, fikir ya da fiziki üretim içerisinde yer alan kişilerin, kendi içlerine ulaşabilecekleri ve tüm yeni fikirlerini deneyebilecekleri bir mekan yaratmak amacı ile tasarlanmaktadır. Bu fikirlerin somut ya da deneye odaklı olmasına gerek yoktur. Bunların yanı sıra mekân biçimleniş hisse, algılara, deneyimlere de odaklanabilir.

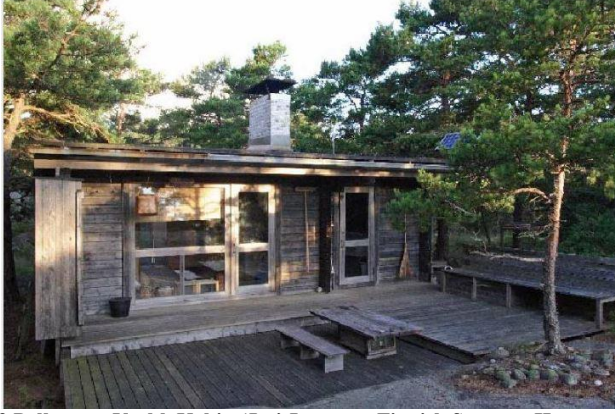
Mimarın yapıya yaptığı eklentiler çoğunlukla doğayı ve gün ışığını mekânla bütünleştirmeye yöneliktir. İç mekânı oldukça küçük olan yapı soyut olarak bölümlendirilmiş mekânlar içerir ve bölümlenmeler çeşitli işlevlere olanak vermektedir. İşlevler, mekânsal kullanım akışını sekteye uğratmamak için kesin şekilde belirlenmiştir. Bölünebilir ve dönüştürülebilir bir mekânsal anlayışla tüm işlevlerin verimli şekilde gerçekleştirilmesi amaçlanmıştır (Jetsonen, 2008: 158).



Şekil 6 Pallasmaa Yazlık Kabin Planı (Jeri Jetsonen, Finnish Summer Houses, sf. 158)mimar tarafından planda, mekânın farklı kullanımları tanımlanmaya çalışılmıştır.

Pallasmaa'ya (2016: 52) göre mimariyi algılamak, bireyin tüm algılarını bir arada kullanmasıyla, bir duyuya diğerinden fazla önem vermeden, bütün olarak yapılan bir eylemdir. Bu durumda mekânın çevreden bağımsız düşünülmesi de imkansızlaşır. Mekân, hiçbir şartta doğaya üstün olma fikrini taşımaz. Bu çerçeve içerisinde Pallasmaa yazlık kabini yer aldığı doğal çevreye saygılı ölçütler ile makul boyutlarda tasarlanmıştır. Yapı, konumlandığı bölgedeki rüzgârdan korunmak için arazinin eğimli bir noktasına yerleştirilmiştir. Tavan açıklıkları ile gün ışığı, ağaçların gövde ve yaprakları arasından geçerek, doğa tarafından işlenmiş şekilde mekân içerisine alınır.

Pallasmaa tasarladığı bu kabinin bağlamıyla uyumlanarak mekân üretebilmesini iç-dış mekân birlikteliğine odaklanarak sağlamaya çalışmıştır. Yapının dış mekânına yay biçiminde teraslar eklemiştir. Bu teraslar, iç mekân işlevlerini dışarıya taşıyan düzenlemeler olarak düşünülmüş; bu yolla doğayı iç mekâna katmanın bir yolu aranmıştır. Kabinler, doğal süreçlere ortak olmak, müdahil olmamak ve sürdürülebilirliği sağlamak hedefiyle yapılmaktadır. Bu durum, doğaya üstün gelmekle değil, ona dâhil olmakla ve dâhil etmekle gerçekleşeceği için Pallasmaa, mekânsal ve duysal sembollere önem vermiştir. Yay şeklindeki teras formu bölgedeki arazilere, eğime, dağlara sembolik bir saygı niteliğindedir (Jetsonen, 2008: 158).



Şekil 9 Pallasmaa Yazlık Kabin (Jeri Jetsonen, Finnish Summer Houses, sf. 158)

4. Bulgular ve Sonuç

Kabin yapılarının ortaya çıkış ve biçimleniş süreçleri mimarlık disiplini içerisinde çokça konu edilmese de modernizm sonrası bu yapıların tasarımın düşünsel altyapısı ile bağ kurması, günümüze yaklaştıkça da minimal mimari ve teknoloji üzerinden sorgulanması ile kabinler disiplin içerisinde yeni bir alan oluşturmaya başlamıştır. Günümüz kabin yapılarının mimari ve mekansal potansiyellerini ortaya çıkarabilmek adına yapının ontolojik anlamı ve mimarlık alanındaki ilk örneklerinin arasındaki ilişkinin keşfedilmesi bu çalışmanın ortaya koymaya çalıştığı en önemli sonuçtur.

İncelenen yapılar sonucunda, projelerin fiziksel, mekânsal veya fikir temelli birçok öznitelik barındırdığı ortaya çıkmıştır. Gündelik yaşamdan soyutlanma, düşünce üretimi, dinginlik, doğaya uyum ve sürdürülebilirlik, mekânsal çok yönlülük ve verim, deneysel zemin bu özniteliklerin başında gelmektedir. Kabinler ilk ortaya çıktıklarında bölgesel kültürün getirdiği ekonomik aktiviteler için üretilen, yararlılık amacıyla, estetik göz ardı edilerek üretilen işlevsel ürünlerdir. Kabin fikri ile Yunan filozof Diogene'nin felsefesinin kesiştiği yer de burasıdır. İlk kabinler süsten, lüksten ve benzeri eklentilerden uzaktır. Bu bağıntı ile incelenen örnekler bakıldığında kabinin konumu sabit kaldığı ancak kullanım amacının farklı bir yöne doğru evrildiği görülmektedir. Kabinlerin ortaya çıkma amacı doğa içerisinde gerçekleştirilen ticari ve ekonomik faaliyetlerin mekansal uzantısı olmaktır. Bu nedenle konumu, doğanın merkezidir. Ancak örnekler aracılığıyla anlaşıldığı üzere mimari olarak mekandaki faaliyetlerin değişimi ile kabin uygulama amaçları da dönüşüme uğramıştır. Her ne kadar işlev dönüşse de kabinin konumu yine doğanın

içindedir ve bu konum gereği mimaride dinlenme ve doğayla buluşma mekanı olarak üretilmektedir. Örnek yapıların hepsi ticari faaliyetlerden uzaklaşıp, dinleme ve fikri üretim amacı ile kullanılmaktadır. Düşünce üretebilmek için en temel ihtiyaçlardan ötesine gereksinim yoktur. İhtiyaçların ötesine sahip olma zihni ve bedeni hantallaştırır. Hatta bazı filozoflar dünyevi tüm ihtiyaçlardan arınma ile manevi kurtuluş, iç huzur ve dinginliğe ulaşılabilceğini öngörmüşlerdir. Kabin, felsefi temeline göre bu amaç için kullanılan bir araçtır. Ancak incelenen örnekler göstermektedir ki, mimarlık alanında verilen ilk örnekler yine kabinin bu düşünce üretiminin bir aracı olma fikrini sürdürmektedir.

Düşünce üretimini doğa içerisinde soyutlanarak gerçekleştirme amacı, kabinlerin bir diğer özelliğini ortaya çıkarmaktadır - doğa ile olan uyumlu olma. Ontolojik olarak kabinlerin ortaya çıkış özelliklerinden biri bu doğa ile uyumlanmadır. Doğal malzemenin ve bunun verimli şekilde kullanımı, aynı şekilde doğa için de yararlılık esası ile gerçekleştirilmelidir. Tasarımın kendisi de doğadan referans almalı, doğal kaynaklara zarar vermemelidir. Bu durum kabinlerin neden küçük ölçekli yapılar olması gerektiğini de açıklamaktadır. Doğal çevreye saygı gereği, doğal çevrenin öğelerine uyumlu yapılmalı, en az müdahale ile doğanın tepkisini en aza indirecek şekilde olmalıdır. Esas alınacak fikir; doğanın mevcut durumuna kalıcı zararlar vermemektir. İncelenen örnekler bu açıdan değerlendirildiklerinde mimari anlamda da bu fikrin devam ettirildiği görülmüştür. Yer aldığı bağlam ile uyumlanarak tasarlanan yapıların malzeme seçimi de yine bağlama uygundur. Örneklerde geçmişten değişen şey çağın sunduğu teknik donanımları kullanır olmasıdır. Kabinin elektrik yada su gibi kentsel hizmetlerden yararlanmaması fikri örneklerde devam ettirilmemiş; ancak asgari düzeyde ihtiyaçların karşılanması hedeflenmiştir.

Yapısal biçimlenişinin yanı sıra yapının mekansal değerleri de oldukça önemlidir. Bu değerlerden ilki kabinlerin birleştirilmiş ve dönüştürülebilir mekânlara sahip olmasıdır (mekanların gerekli ve ihtiyaç kadarlık kısmını alıp mekana katmak, işlevlerin en temel halleri ile uygulanması ve oluşturulan tek mekan içerisinde birkaç işlevin birleştirilmesi ya da dönüştürülmesi). Kabinin ortaya çıktığı dönemde ilkel ve işlevsel küçük ölçekli yapı olarak tanımlanır. Çoğunlukla tek hacimden oluşan bu mekanda, birkaç işlevin gerçekleştirilebilmesi için birleşik ve dönüştürülebilir planlamaya ihtiyaç duyulmaktadır (oturma-yeme-çalışma). Mimari anlamda da incelenen örneklerde görüldüğü gibi kısıtlı mekansal çözümler birkaç işlevin aynı mekân içine bütünlendirilmesi ile oluşmuştur.

Tariflenmiş bu aktif işlev dönüşümü, oluşturulan kısıtlı mekân içinde, kullanılacak donatıların da dinamik şekilde dönüştürülebilirliğine işaret etmektedir. Kullanılacak donatıların mekansal ihtiyaçlara cevap verebilecekleri şekilde biçim

değiştirmesi, katlanması, açılması ve kaldırılabilmesi bir diğer öznelik olarak tanımlanabilir. Kabinlerin ilk örneklerinin mekansal çözümlerine dair kesin yargılara ulaşılamasa da, mekanların duvarlarla bölünmesi yapım maliyetini ve süresini uzatacağı gerekçesiyle göz ardı edilmiş olabilir. Bu sebeple hareketli bölücülerin geçici mekansal çözümler için kullanıldığı varsayılabilir. İncelenen örneklerde ise aktif işlev ve donatı dönüşümü oluşturulan mekanlar için temel bir tasarım kriteridir. Bu durum yalnız donatı ile de sınırlandırılmamalıdır. Mekanlar arası bölücüler, duvarlar, teraslar ya da diğer yapı elemanları da hareketli ve dönüştürülebilir nitelikte olabilmektedir.

Mekansal anlamda kabin yapılarının biçimleniş kriterlerinden biri de insan merkezli, ölçütü yalnızca insan olan tasarımıdır. Kabinler, doğada çok çeşitli iklimler ve farklı koşullara sahip çevrelerde konumlandırılmaktadır. Mevsim geçişleri ya da olağanüstü doğa koşullarına karşı kabin tasarımı, hayat kurtarıcı olmalıdır. Bu durum hem yapısal kararlılığın hem de mekansal düzenin önemini göstermektedir. İnsanı merkeze alan anlayış, mekânsal düzen için ana konudur. İç mekan kısıtlı metrekareye sahip olduğu için insan boyutları ve ergonomik tasarımlar dikkate alınmalıdır. Geleneksel kabinler, içerisinde yaşayacak kişi sayısına ve yapılacak aktiviteye göre asgari ölçülerde üretilmiştir. İncelenen örnekler de paralel olarak değişen kullanım amaçlarına göre ve standartlaştırılmış ergonomik ölçülerle insan odaklı tasarımlar yapılmıştır.

İnceleme sonucu ortaya çıkan bir diğer özellik ise iç mekan ve kabuğun kesin uyumudur. Kabinin, başlangıç örneklerinde ekonomiklik ve yararlılık gözetilmiştir. Bundan dolayı işlevsel bir iç mekan ya da işlevsel ve korunaklı dış kabuk fikri üretimlerindeki temel etken olmuştur. İncelenen örnekler modern mimarlığın işlev önceliği doğrultusunda gelişmiş ürünlerdir. Etkin iç mekan konforunu sağlamak için yapı kabuğunun iç mekan isteklerine tamamen uyumu gereklidir. Bu durum, haute couture olarak kişiye özel hazırlanmış bir kıyafet gibi iç mekana uygun bir kabuğun tasarlanması veya “biçim işlevi izler” mottosu ile açıklanabilir.

İncelenen mimari kabin örnekleri, kabinin kökeninde sahip olduğu; doğa merkezli konum, çevreden, toplumsallıktan soyutlanmışlık hali, birleştirilebilir ve dönüştürülebilir esnek mekana sahip olma, ergonominin direkt mekansal biçimlenişini etkileyen temel özelliklerden oluşu ve işlev-biçim uyumlu birlikteliği özelliklerinin tümünü taşıdığı görülmüştür. Buradan hareketle incelenen mimar kabinlerinin aslında kabinin ortaya çıktığı dönemdeki özelliklerinden dolayı ilgi odağı olduğu düşünülebilir. Modernizmin süsten uzak, işlevin öncülüğünde gelişen anlayışı, kabinin kökeninde yalnızca ekonomiye odaklanan ihtiyaçları en azda karşılama hedefi ve estetiği ilgisiz dışında tutan anlayışla paralel görülebilir. Kabinin dönüşüm sürecinde günümüzde gelinen noktada kabin tasarımları; doğanın ortasında, doğaya

saygılı ve uyumlu olma hedefine yönelirken teknolojinin verimlilik hedefli ürünlerini de kabul ederek içselleştirmektedir. Kısaca, elde edilen bilgiler ışığında, tarihsel süreçte ortaya çıkan ilk kabin örnekleri ile mimarlık alanında ortaya konan ilk örnekleri biçim, tasarım, konum, doğaya uyum ve kabinin kökeninden gelen özellikler yönünden benzerdir sonucuna ulaşılmıştır.

KAYNAKLAR

Anker, P. (2007). Science as a vacation: a history of ecology in Norway. *History of Science*. Dec Vol. 45 Issue 4, p 455-479.

Abram, S. (2012). "The Normal Cabin's Revenge": Building Norwegian(Holiday) Home Cultures. *Home Cultures*, s. 233-255.

Archdaily. (2013). Diogene / Renzo Piano. Archdaily: <http://www.archdaily.com/396082/diogene-renzo-piano> adresinden alınmıştır

Aune, M., Støa, E. (2016) *Second homes in Norway – Multiple Homes and Patterns in Distributed Ways of Residing*. Ed. Gromark, Sten., Ilmonen, Mervi., Paadam, Katrin., Støa, Eli., *Ways of Residing in Transformation – Interdisciplinary Perspectives*, New York: Routledge.

Berker, T., Gansmo, H. J., (2010) Sustainable urbanisation? Norwegian cabin culture in transition, *Journal of Tourism and Cultural Change*, 8:3, 172-182, DOI: 10.1080/14766825.2010.510910

Bjerke, T., Kaltenborn, Bjorn P., Vitterso, Joar., (2006). *Cabin Life: Restorative and Affective Aspects*. Ed. McIntyre, Norman., Williams, Daniel R., Mchugh., Kevin E., *Multiple Dwelling and Tourism Negotiating Place, Home and Identity*, King's Lynn

Candan, G., & Yorulmaz, F. (2009). *Fransızca - Türkçe Türkçe - Fransızca Sözlük*. İstanbul: Parıltı Yayıncılık.

Cohen, J. L. (2009). *Le Corbusier, 1887-1965: The Lyricism of Architecture in the Machine Age*. Köln: Taschen.

Corbusier, L. (2011). *Modulor 2*. İstanbul: Yem Yayın.

Corbusier, L. (2015). *Bir Mimarlığa Doğru*. İstanbul: Yapı Kredi Yayınları.

Deniz, M. H. (2009). Sanayileşme Perspektifinde Kentleşme ve Çevre İlişkisi. *İstanbul Üniversitesi Edebiyat Fakültesi Coğrafya Bölümü Coğrafya Dergisi*, 95-105.

Dieter K. Müller (2007) Second Homes in the Nordic Countries: Between Common Heritage and Exclusive Commodity, *Scandinavian Journal of Hospitality and Tourism*, 7:3, 193-201, DOI: 10.1080/15022250701300272

Frearson, A. (2013, Haziran 12). Diogene by Renzo Piano at Vitra Campus. Dezeen: <https://www.dezeen.com/2013/06/12/diogene-by-renzo-piano-at-vitra-campus/> adresinden alınmıştır

Garvey, P. (2008). The Norwegian country cabin and functionalism: a tale of two modernities. *Social Anthropology/Anthropologie Sociale*, 203-220.

Haack, Lydia, & Höpfner, John. (2010). *Microarchitecture – experiments in space optimisation*. Ed. Christian Schittich In Detail Small Structures Compact Dwelling, Temporary Structures, Room Modules Basel: Birkhauser, 2010.

Hasol, D. (2016). *Ansiklopedik Mimarlık Sözlüğü*. İstanbul: Yem Yayın.

Heathcote, E. (2013). Heidegger's hut and the house Ludwig built. *Financial Times*, s. 14.

Jetsonen, J. S. (2008). *Finnish Summer Houses*. New York: Princeton Architectural Press.

Kaltenborn, Bjorn P. (1998). 'The alternate home – motives of recreation home use', *Norsk Geografisk Tidsskrift* 52: 121–34.

Kaltenborn, B. P., T. Bjerke, C. Thrane, O. Andersen, C. Nellemann and N. Eide. (2005). 'Holdingerntil hytteliv og utvikling av hytteområder: Resultater fra en spørreskjernaundersøkelse', in *NINA ° Norsk institutt for naturforskning*, Rapport 39.

Koca, D. (2015). Türkiye'de Çağdaş Konut Üretiminin Yeniden Okunması. *Tasarım+Kuram*, 19-36.

Loos, A. (2017). *Mimarlık Üzerine*. İstanbul: Janus Yayıncılık.

Manum, B. and Støa, E. (2010), *Cabins or second homes?* Paper presented at the 2nd International Seasonal Homes and Amenity Migration Workshop, Trondheim, Norway, 22– 24 March 2010, Centre for Rural Research, Norway.

Nordby, A. S. (2011). Carbon Reductions and Building Regulations: the Case of Norwegian Mountain Cabins. *Building Research & Information*, 553-565.

Pallasmaa, J. (2016). *Tenin Gözleri*. İstanbul: Yem Yayın.,

Rees, E. (2014). *Cabins in Modern Norwegian Literature: Negotiating Place and Identity*. Madison, NJ: Fairleigh Dickinson University Press.,

Schittich, C. (2010). *In Detail Small Structures*. Basel: Birkhauser.

Shurtleff, Harold R. (1939). *The Log Cabin Myth*. Cambridge, Massachussets: Harvard University Press.

Şentürk, L. (2007). *Modülör'un Bedeni*. Yıldız Teknik Üniversitesi Fen Bilimleri Enstitüsü Doktora Tezi. İstanbul, İstanbul, Türkiye: Yıldız Teknik Üniversitesi Fen Bilimleri Enstitüsü.

Talu, N. (2012). *Bir Arzu Nesnesi Olarak Ev*. e-skop: <http://www.e-skop.com/skopdergi/bir-arzu-nesnesi-olarak-ev/579> adresinden alınmıştır

The Washington Post. (1989). *Scandinavian In Origin: [FINAL Edition]*. The Washington Post (pre-1997 Fulltext), s. T20.

Viladas, P., & Ballentine, S. (2011). Le Shack. *New York Times Magazine*, s. 68-74.

Vittersø, G. (2007). Norwegian Cabin Life in Transition. *Scandinavian Journal of Hospitality and Tourism*, 266-280.

Yüksel, U., & Akbulut, M. T. (2009). Tüketm Odaklı Mimarlığın Son Yıllardaki Yeni Ürünleri: Rezidanslar. *Megaron Yıldız Teknik Üniversitesi Mimarlık Fakültesi Dergisi*, 110-118.