

VİNCENT VAN GOGH VE MODERN RESMİN DÜŞÜNSEL VE BİÇİMSEL AÇIDAN İLİŞKİSİ

Görkem Utku ALPARSLAN¹

ÖZ

Hollandalı art izlenimci (post empresyonist) ressam Vincent Van Gogh modern resim tarihinde önemli bir yere sahiptir. Van Gogh, modern resmi olgucu anlayıştan mistik bir yöne doğru yöneltmiştir. Böylelikle dışavurumcu resim anlayışı modern resmin içinde kendini duyumsatmaya başlamıştır. Bu çalışma, Vincent Van Gogh ile modern resim arasındaki ilişkiyi irdelemeyi amaçlamıştır. Bu amaç doğrultusunda ilk olarak ilgili alan yazın taranmış; ikinci olarak modern resme değinilmiştir. Genel anlamda gerçekliği görsel hale getirme çabası temelli gelişen modern ressamlık, bu bağlamda bir düşünce ressamlığıdır. Ancak iki ana akıma ayrılır: olgucu akımlar ve dışavurumcu akımlar. Olgucu akımlardan en önemlisi izlenimciliktir. İzlenimcilik varlıksal gerçekliği duyularda arar ve resimsel imgeyi duyular kompleksi olarak oluşturur. Dışavurumcu akımlar ise mistik bir duyarlılıkla biçim çarpıtmaları ve soyutlama ile imgeyi oluştururlar. Modern resme değindikten sonra üçüncü olarak, Van Gogh ve resim anlayışına değinilmiştir. Van Gogh modern resmi; birinci döneminden ikinci mistik, idealist dönemine geçiren ressamların en önemlileri arasındadır. Resimlerini izlenimcilerden farklı olarak, olguculuktan bağımsız olarak mistik bir duyarlılıkla yapıyor, fizikötesi duyarlılığıyla doğanın gerçekliğini görünür kılmak istiyordu. Yaptığı resimler incelendiğinde yaşadığı coşku ve karamsarlıkların yansımalarını belirgin bir biçimde görülmektedir. Sonuç olarak, Van Gogh'un modern resim anlayışı ortaya çıkarılmış ve modern resme etkileri irdelemiştir. Söz konusu etkinin düşünsel ve biçimsel temelleri üzerinde durulmuştur.

Anahtar Kelimeler: Vincent Van Gogh, modern resim, post empresyonizm

¹Arş. Gör., Pamukkale Üniversitesi, Eğitim Fakültesi, Güzel Sanatlar Eğitimi Bölümü, Resim – İş Eğitimi Anabilim Dalı, galparslan(at)pau.edu.tr

INTELLECTUAL AND FORMAL RELATIONSHIP BETWEEN VINCENT VAN GOGH AND MODERN PAINTING

ABSTRACT

Dutch post-impressionist painter Vincent Van Gogh has an important place in modern painting history. Van Gogh, from a modern formalist perspective, has turned to a mystical direction. Thus, the expressionist painting concept has begun to feel itself in the modern picture. This study aimed to examine the relationship between Vincent Van Gogh and modern painting. For this purpose, the relevant literature was first searched; Secondly, the modern painting is mentioned. Modern paintership based on the effort to visualize reality in a general sense is an image of thought in this context. However, two main draws are distinguished: the case trends and the expressionist trends. Impressionism is the most important thing from the case studies. Impressionism is the complexity of images and pictorial imagery when they exist. Expressive currents form distortions and abstraction and image with a mystical sensibility. Thirdly, after referring to the modern painting, Van Gogh and his understanding of painting are mentioned. Van Gogh modern painting; are among the most important of the painters who pass from the first period to the second mystical idealist period. Unlike the impressions, he made his paintings with a mystical sensibility independent of the positivism, he wanted to make the reality of nature visible with his superb sensitivity. When you look at the pictures you have made, the reflection of the enthusiasm and pessimism you are experiencing is clearly seen. As a result, Van Gogh's understanding of modern painting was revealed and modern painting influences were examined. The intellectual and formal foundations of the effect are emphasized.

Keywords: Vincent Van Gogh, modern painting, post impressionism

Alparslan, Görkem Utku. "Vincent Van Gogh ve Modern Resmin Düşünsel ve Biçimsel Açından İlişkisi". *ulakbilge* 6. 21 (2018): 207-216

Alparslan, G. (2018). Vincent Van Gogh ve Modern Resmin Düşünsel ve Biçimsel Açından İlişkisi. *ulakbilge*, 6(21), s.207-216.

Giriş

Vincent Van Gogh (1853 – 1890) Hollanda'nın Zundert kasabasında dünyaya gelmiştir. Gençlik yıllarında sanat yapıtları alım satımı yapan Goupil firmasına girmiş, birkaç yıl burada çalıştıktan sonra kendini dine vermiştir. 1879'da misyoner olarak Belçika'da fakir bir madenci bölgesi olan Borinage'a yerleşmiş, burada madencilere yardım etmiştir. 1880 yılında resim yapmaya başlamıştır. Birçok izlenimci ve art izlenimci ressamdan etkilenen Van Gogh, 1887'de ressam Paul Gauguin ile tanışmıştır. 1888'de Paris'in soğuk kışından bunalan Van Gogh ütöpik bir sanat kolonisi kurma hayaliyle Güney Fransa'daki Arles kasabasına yerleşmiş, "Sarı Ev" olarak bilinen boş eve geçmiş ve bu evi atölye olarak kullanmaya başlamıştır. Daha sonra Gauguin de yanına gelmiş ve birlikte resim çalışmaları yapmaya başlamışlardır. Ancak Van Gogh'un bozulmaya başlayan ruh sağlığı bir süre sonra aralarının bozulmasına yol açmış ve en sonunda geçirdiği bir kriz sırasında kulağının alt kısmını kesip koparmıştır. Bunu bir gün sonra öğrenen Gauguin, Van Gogh'u terk etmiş ve onunla bir daha görüşmemiştir. Bu olaydan sonra bozulan ruh sağlığının etkisiyle bir süre akıl hastanesine yatmış olan Van Gogh, burada da resimsel anlamda çok üretken zamanlar geçirmiştir. 27 Temmuz 1890 tarihinde resim malzemelerini alıp tarlaya yürüyen Van Gogh kendisini göğsünden vurmuş, bir gün sonra da yaşamını yitirmiştir (Eşen, 2015: 113 – 119). Fırtınalı ve sıra dışı bir yaşamı olan Van Gogh sonsuz merak duygusuyla ve sorgulama anlayışıyla modern resim tarihine damga vurmuş bir sanatçıdır. Bu çalışma Vincent Van Gogh ile modern resmin ilişkisini irdelemeyi amaçlamaktadır. Van Gogh, üstün duyarlılığı ve sezgisel gücüyle doğanın sırlarına erişmek istemiştir. O, mistik duyguları ve coşkuları aracılığıyla gerçekliği resimlerine yansıtmaya çabasındaydı. Klasik sanata egemen olan doğadan öykünme anlayışı onun sezgisel dünyasına uymuyordu. Onun yansıtmak istediği dünya daha derinlerdeydi. Modern resmin yansıtmak istediği gerçeklik kavramı ile Van Gogh'un yansıtmak istediği gerçeklik varlığın hakikatinin yansıtılması bağlamında örtüşmektedir. Van Gogh'un modern resme kattığı şey ise mistik duyarlılıktır.

1. MODERN RESME BAKIŞ

Modern resmin Rönesans'tan sonra en önemli sanatsal devrim olduğu belirtilmektedir (Nash, 1974: 4). Modern terimi geniş ve dar anlamda ele alınmaktadır. Bu bağlamda Leopold Zahn'a göre "modern"i geniş anlamda belirleyen kişi İngiliz yazar Herbert Read (1893 – 1968) olmuştur. Read'a göre "modern" terimi anti akademik anlamına gelmektedir. Modern resmin başlangıcı da tartışmalı bir konudur. Örneğin modern resmin başlama tarihleri şöyle sıralanabilir: Deniz ressamı Eugene Boudin'in (1824 – 1898) resmin esaslarını Claude Monet'ye

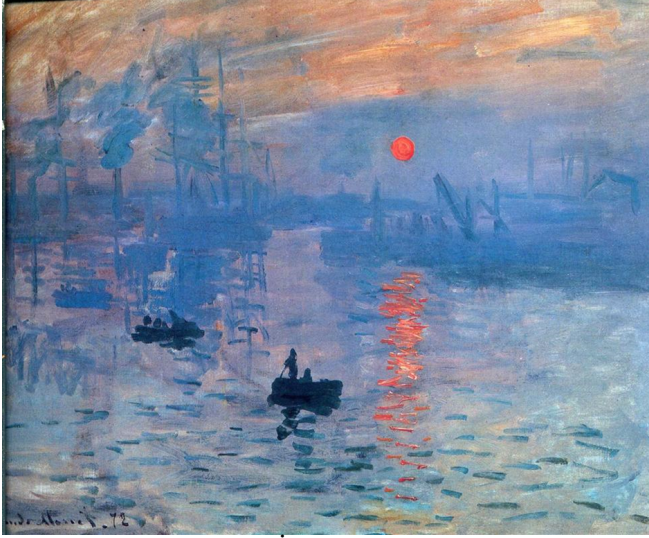
(1840 – 1926) öğrettiği 1858; Reddedilenler Salonu'nun kurulduğu 1863; modern sanat anlamında ele alacak olursak; Eiffel'in kendi adını taşıyan kulesini ve Cottancin'in Paris Dünya Fuarı için yaptığı Makine Sarayı'nı ve Henry Bergson'un "Essais Sur Les Donnees İmmediatees De La Concience" adlı kitabında sezginin ve usçuluk karşıtlığının felsefî açıklamasını yaptığı 1889 yılı (Cauquelin, 2016: 42; Zahne'den aktaran Turani, 1999: 11 – 12). Bunların dışında Andre Malraux (1901 – 1976), modern resim için kişiler açısından başlangıç noktasını Francisco Goya (1746 – 1828) ve Edouard Manet'ye (1832 – 1883) dayandırmıştır. Bunun nedeni kesiksiz çizgi geleneğini kırmalarıdır (Malraux'dan aktaran Turani, 1999: 12). Ayrıca modern resmi Paul Cezanne'a (1839 – 1906) dayandıranlar da bulunmaktadır. Bunun nedeni Cezanne'ın modern resmin çok önemli iki figürü olan Pablo Picasso (1881 – 1973) ve Georges Braque'ı (1882 – 1963) biçimsel ve düşünsel yönden etkilemesidir (Langui'den aktaran Turani, 1999: 12). Modern resmin sonu ise Arthur Danto'ya (1924 – 2013) göre 1960'ların başlarında son bulmuştur. Pop sanat, minimalizm ve kavramsal sanat gibi akımlar modern resmin sonunu işaret eder (Danto, 2014: 116). Bu söylemler belirli bir uzlaşma sağlayamazlar da modern resim genel kabule göre izlenimcilik akımı ile postmodernizme kadarki dönemi kapsar denilebilir.

Modern resim iki ana akıma ayrılır: olgucu akımlar ve dışavurumcu akımlar. Olguculuktan etkilenen en bilinen resim akımı izlenimciliktir. İzlenimcilik varlığı duyuların birleşimi olarak görür. Dışavurumcu anlayış temelli akımlar ise fizikötesidir; soyutlayıcı akımlar ve gerçeküstücü akımlar olmak üzere kendi içinde ikiye ayrılır. Vincent van Gogh ile başlayan görüngüden kurtulma hareketi kübizm akımında gerçek amacına ulaşır: varlığın mantıksal özüne inme. Geometrik ve kübik soyutlayıcı akımlar, varlığı geometrik – mantıksal biçimler olarak görürler. Usdışı akımlar ise – gerçeküstüçülük gibi – varlığı saçma, usdışı biçimlerde ararlar (Tunalı, 2010: 172 – 179). Bütün bu eğilimlerin genel olarak bulunduğu nokta gerçekliği araştırıp yansıtmaya çabasıdır.

Olguculuk akımının önemli düşünürü David Hume (1711 – 1776) ve Ernst Mach'tır (1838 – 1916). Bu düşünürlerin temel görüşü deneyimin ve duyuların tüm bilgilerin kaynağı olduğu ve gerçekliğe ancak bu yolla ulaşılabileceği yönündedir. Bu görüşün etkilediği en önemli akım izlenimciliktir.

İzlenimcilik akımının temel resim anlayışı anlık duyuların tuvale ya da yüzeye aktarılmasıdır. Öncü ressamı Claude Monet'tir (1840 – 1926). İzlenimcilik akımının adı, Monet'in yaptığı İzlenim: Gün Doğumu (1872) adlı tablosundan gelmektedir (Şişman, 2011: 148). Bu resim, olguculuk akımının ortaya koyduğu

düşüncede olduğu gibi; resimsel gerçekliği anlık duyuların tuvale aktarılması biçiminde bizlere duyumsatmaktadır.



Tablo 1. Claude Monet, “İzlenim: Gündoğumu”, 1873.

İzlenimcilik akımından sonra soyutlama eğilimlerinin başlangıcı diyebileceğimiz ard – izlenimcilik, İzlenimcilerden sonra gelen ressamların biçimini tanımlamak için kullanılan bir sözcüktür, özgün kullanımı Fransızca “post-impressionisme”dir. Başlıca ressamları Paul Cezanne, Vincent van Gogh (1853 – 1890), Paul Gauguin (1848 – 1903), Georges Seurat (1859 – 1891) ve Henri de Toulouse-Lautrec’tir (1864 – 1901). Bu akımın sanatçıları tarafından resimlerinde izlenimciliğin ışık renkleri ile atmosfer oyunlarına önem verilmemiştir. Bu ressamlar, nesnelere sağlam bir yapı içinde göstermek isteyen güneş renkleriyle yetinmeyerek, bütün renkleri paletlerine alan ve doğayı yeniden biçimlendiren ressamlardır (Turani, 1995: 113). Bu ressamlar modernizmin “doğayı yeniden inşa” ilkesini yaşama geçirmeye başlamışlardır.

Düşünsel açıdan soyutlama eğilimleri ve doğayı yeniden oluşturma anlayışının düşünsel kökleri Kant felsefesine dayanmaktadır. Kant’ın düşüncesine göre, eğer insanın zihinsel yapısı başka türlü olsa idi; doğayı başka türlü bilecekti. Soyut düşünsel yapı doğa biçimlerini belirlemektedir. Bu da Kant’ın mekân ve kompozisyon olgusunun zihinsel şey olduğu düşüncesi ile uyumaktadır (Hegel, 2011: 8; Tunalı, 2008: 172). Sanatçıları “deha” olarak niteleyen Kant, onların

şeylerin gizlerini algılanabilir düzeye indirebilen kişiler olduğunu ifade etmiştir (Timuçin, 1998: 69). Bu düşünceye ve biçime göre ussal yapılar doğadan üstün tutularak, zihinsel gerçeklik yansıtılmaya çalışılmaktadır.

2. VAN GOGH'UN MODERN RESME ETKİSİ

Doğayı yeniden inşa ilkesini yaşama geçiren ilk ressamlardan biri Vincent van Gogh'tur. Van Gogh, tutkulu anlatımıyla içselliği ile soyutlama ve doğayı yeniden inşa anlayışını başarılı bir biçimde resimlerinde yansıtmıştır. Van Gogh, konularını çevresinden alıyordu: manzaraları, tek tek insanları, ev içlerini. Renkleri ve biçimsel özellikleri daha da belirginleştiren Van Gogh, konularını kişisel ve dinsel parıltılı bir gözle değerlendiriyordu. Boya kullanımını kalın tabakalar halindeydi. Çoğu zaman uzun çizgisel fırça darbelerinden yararlanıyordu. Sanatçının tutkulu ve deliliğe varan coşkuları yapıtlarını ayrı bir etki gücü kazandırıyor (Lynton, 2009: 20 – 21). Bu bağlamda Vincent van Gogh'un doğayı kendi içselliği ve coşkuları bağlamında yapıtlarında yeniden oluşturduğu ifade edilebilir.



Tablo 2. Vincent van Gogh, “Kulağı Sarılı Özportre”, 1889.

Vincent van Gogh'un 1889 yılında yaptığı “Kulağı Sarılı Özportre” adlı yapıtına ilk bakıldığında turuncu ve kırmızı bir zemin üzerinde pipo içen bir portre görülmektedir. Arka plan, altın orana yakın bir biçimde yatay olarak kesilmiştir.

Kesilen alanın alt bölümü kiremit rengi, üst bölümü ise turuncudur. Yeşil gözlü figürün kulağının beyaz bir bezle sarıldığı görülmektedir. Figürün kalpağı Prusya mavisi ve grimsi tonlar içermekte, giydiği parka ise yeşil tonlardadır. Resimde yer alan kahverengi ağırlıklı pipo duman yaymaktadır. Tuvaldeki kompozisyon yassı bir espasa sahiptir. Resimde gözlerinde hüzün olan figür Vincent van Gogh'un kendisidir. Tuvaldeki figürün kulağının sarılı olarak betimlenmesi de ressamın kulağını kestikten kısa bir zaman sonra bu resmi yaptığını göstermektedir. Kırmızı ve turuncu zemin önünde duran ressamın giydiği parkanın üstten düğmeyle sıkıca iliklenmiş olması; ressamın buhranlı yaşamındaki korunma gereksinimini simgelemektedir. Ressamın yer yer uzun çizgi biçiminde vurduğu renkler onun dışavurumlarını ve coşkularını yansıtmaya yardım etmektedir. Resimde asıl olarak acılarla ve buhranlarla dolu bir dünyada savunma yolları arayan ve her şeye rağmen yaşamına devam eden bir kişi betimlenmektedir. Resimde kendisini betimleyen ressam yaşam ile olan savaşımını göstermeye çalışmaktadır.



Tablo 3. Vincent van Gogh, “Buğday Tarlası ve Kargalar”, 1890.

Vincent van Gogh'un 1890 yılında yaptığı “Buğday Tarlası ve Kargalar” adlı yapıtına baktığımızda mavi ve griler içeren bir gökyüzü sarı renkte bir tarla ve ortadaki yolla diyagonal bir çizgi oluşturan karga sürüsü görülmektedir. Resimde üç yöne giden yollar hiçbir yere çıkmıyor gibi görülmektedir. Ortadaki ve resmin sağındaki yolda yer yer yeşilimsi alanlar da görülmektedir. Resimde yatay kompozisyon egemendir. Resme bakıldığında özellikle grimsi gökyüzü ve kargalar kasvet havasını izleyicide uyandırmaktadır. Resimde görülen ortadaki yolun hiçbir yere çıkmaması da bu karamsar havayı güçlendirmektedir. Ayrıca resimde uçan kargalar da resme uğursuz bir hava katmaktadır. Resimde görülen fırça darbeleri de ressamın coşkulu ve tutkulu kişiliğini bizlere yansıtmaktadır. Resimdeki baskın duygu karamsarlık ve kasvettir. Bu resmin ressamın yaptığı son resimlerden biri

olduđu da bilinmektedir. Bu bilgi ışığında resimde görülen çıkışı olmayan yolların; sanatının artık yolun sonuna geldiđini simgelediđi ifade edilebilir. Bu iki resme baktığımızda ressamın kendi tutkuları ve duyguları doğrultusunda bir dünya yarattığı; bu yarattığı dünyayı yansıttığı belirtilebilir. Ressamın bu anlayışının Kant'ın sanatçıları görüngüden kurtulmaya iten düşünceleri ya da Tolstoy'un sanatı dışavuruma dayandıran görüşlerinin etkilediđi öne sürülebilir. Bu iddialar Van Gogh'un modern resim içindeki yeri ile tutarlık arz etmektedir. Modern resim dediğimiz anlayış gerçekliđi yansıtmaya dayalıdır. Bu yansıtım sırasında modern ressamlar özgürlük temelli çeşitli teknikler geliştirmişlerdir. Biçimsel yapı da espas anlamında yassılaşmıştır ve düşünceye hizmet edecek şekilde deđişime uğramış; görüngü boyunduruğundan kurtulmuştur. Bu bağlamda Vincent van Gogh da modern resimde görüngüden kurtulmanın keskin bir biçimde ortaya konması ve içsel gerçekliđin yansıtılması bağlamında deđerlendirilmelidir. Van Gogh'un bu anlayışını Japon resmine duyduđu hayranlıktan anlıyoruz. Ona göre, Japonlar bilgece resim yapmaktaydılar (Van Gogh, 2015: 206). Van Gogh'un bu anlayışı kendisinden sonra gelen dışavurumcu ve soyutlamacı anlayışları bu bağlamda etkilemiştir.

SONUÇ

Van Gogh, modern resmi hem dūşünsel hem de biçimsel olarak dönüştürmüştür. Bunu yaparken resim tarihinde yer alan birçok ressamdan, edebiyatçıdan ve Japon resminden etkilenmiştir. Onun sınırsız merak duygusu ve gerçekliđi araştırma isteđi resimlerine de yansımıştır. Van Gogh'un hakikati arama arzusu içsel fırtınalarının da etkisiyle resimlerinde fizikötesi gerçekliđi yansıtmaya çabası biçiminde görünür hale gelmiştir. Bu bağlamda modern resmin gerçekliđi görünür kılma temelli anlayışı Van Gogh'un çabalarıyla örtüşmektedir. Onun çabaları da modern resme kendi içinde biçimsel açıdan yeni bir boyut kazandırmıştır: biçim çarpıtmaları, dışavurum. Biçimsel yapı Van Gogh ile birlikte dışavurumcu çarpıtmalara evrilmiştir. Modern resim, içsel gerçekliđi yansıtmaya çabası ölçüsünde onunla birlikte biçimin içsellikle hizmet etmesi çerçevesinde bir biçimsel yapıya doğru gelişmiştir. Modern resmin gerçekliđi yansıtmaya çabası Van Gogh ile birlikte fizikötesi bir boyut kazanmıştır. Böylelikle modern resim gözle görüleni deđil; görülmeyeni arayan anlayışa hizmet etmiştir. Bu bağlamda Van Gogh'un modern resme katkısı; görüleni ve algılananı yansıtmak deđil duyumsanamayan gerçekliđi görünür kılma çabası olarak özetlenebilir.

KAYNAKLAR

- Cauquelin, A. (2016). *Çağdaş sanat*. Özlem Avcı (Çev.). Ankara: Dost.
- Danto, A. (2014). *Sanat nedir*. Zeynep Baransel (Çev.). İstanbul: Sel.
- Eşen, A. C. (2015). *Resim sanatı tarihinde devrimler ve karşı devrimler*. İstanbul: Kaynak.
- Hegel (2011). *Estetiğe giriş*. Aziz Yardımlı (Çev.). İstanbul: İdea.
- Lynton, N. (2009). *Modern sanatın öyküsü*. Cevat Çapan ve Sadi Öziş (Çev.). İstanbul: Remzi.
- Şişman, A. (2011). *Sanat ve sanat kavramlarına giriş*. İstanbul: Literatür.
- Timuçin, A. (1998). *Estetik*. İstanbul: İnsancıl.
- Turani, A. (1995). *Sanat terimleri sözlüğü*. İstanbul: Remzi.
- Turani, A. (1999). *Çağdaş sanat felsefesi*. İstanbul: Remzi.
- Tunalı, İ. (2008). *Felsefenin ışığında modern resim*. İstanbul: Remzi.
- Tunalı, İ. (2010). *Estetik beğeni*. İstanbul: Remzi.
- Van Gogh, V. (2015). *Theo'ya mektuplar*. Pınar Kür (Çev.). İstanbul: Yapı Kredi.