

MİMARLIK, KÜLTÜR VE SOSYAL TARİHİMİZİN GÖRSEL TANIKLARI; MİMARİ FOTOĞRAF'IN GRAFİK TASARIMDA YERİ VE ÖNEMİ*

Füsun BANAZ

ÖZ

1826 yılında Joseph N. Niepce tarafından oluşturulan ilk görüntü fotoğraf tarihini başlatmış ve fotoğrafın keşfi, fotoğraf sanatçıların farklı bölgelere yöneltmiştir. Bu bölgelerdeki yapılar, caddeler, sokaklar ve bu bölgelerin kültürleri fotoğraflanmış, günümüze kadar ulaşan bu fotoğraflarda bugün bizlere o dönemler hakkında önemli bilgiler sunarak tarihin değerli belgelerini oluşturmuştur. Mimari; bir toplumun, milletin birçok özelliğini içinde barındıran bir alandır. Her mimari yapının, bir kültürün izlerini taşıdığı ve dönemine ait en önemli göstergeler olduğu gerçeğinden hareketle, geçmişten bize ulaşan, bizden de gelecek nesillere aktarılacak, dönem hakkında bilgi verecek mimari eserlerin, kültürel ve doğal birikimlerin korunması gerekliliğinden Eskişehir İlinde tabiat ve kültür varlıkları araştırılmıştır. Araştırma kapsamında varoluşlarının kanıtı mimari fotoğraf sanatı ile aktarılmıştır. Sahip olunan kültür varlıklarının buldukları kültür ve varoldukları coğrafyanın bir parçası olarak mimari fotoğrafın önemi vurgulanmış, fotoğrafın aynı zamanda eleştirel gücü, toplumsal gerçekleri dile getirme ve onları değiştirmedeki başarısı göz önünde bulundurularak mimari fotoğrafın grafik tasarımdaki yeri ve önemine yönelik önerilere yer verilmiştir.

Anahtar Kelimeler:Fotoğraf, Mimari, Kültür, Aktarım, Tarihi Çevre, Grafik Tasarım.

*Anadolu Üniversitesi Engelliler Entegre Yüksekokulu tarafından düzenlenen 5. Uluslararası Sanat Sempozyumunda yayınlanan bildiriden türetilmiştir.

VISUAL WITNESSES OF OUR ARCHITECTURAL, CULTURAL, AND SOCIAL HISTORY; THE PLACE AND IMPORTANCE OF ARCHITECTURAL PHOTOGRAPHY IN GRAPHIC DESIGN

ABSTRACT

The history of photography begins with the first image created by Joseph N. Niepce in 1826 where discovery of photography guided photography artists to different areas. The buildings, streets, and cultural items of these areas were photographed and these photographs have survived to this date and have become precious documents of history, which provide information about those days. Architecture is a field that employs many characteristics of a community and nation. Starting out with the idea that each architectural structure bears the traces of a culture and is an important indicator of the era and as it is a requirement to protect the architectural works and cultural and natural richness, which was inherited to us from the past and will be inherited from us to future generations and will provide us information about the era, natural and cultural heritage was researched within the Province of Eskişehir. Under the study, their existence was proven by the art of architectural photography. The importance of architectural photography was emphasized for the owned cultural heritage as a part of the culture and geography they belong to, along with suggestions for the place and significance of photography in graphic design, keeping in mind the critical power of photography and success in expressing and changing social truths.

Keywords: Photography, Architecture, Culture, Transmitting, Historical Environment, Graphic Design.

Banaz, Füsün, "Mimarlık, Kültür ve Sosyal Tarihimizin Görsel Tanıkları; Mimari Fotoğraf'ın Grafik Tasarımda Yeri ve Önemi". *ulakbilge* 5. 16 (2017): 1731-1750

Banaz, F. "Mimarlık, Kültür ve Sosyal Tarihimizin Görsel Tanıkları; Mimari Fotoğraf'ın Grafik Tasarımda Yeri ve Önemi". *ulakbilge* 5. 16 (2017):1731-1750.

Giriş

İnsanoğlu varolduğu andan itibaren, mağara ve ağaç kavuklarında başlayan yerleşim hayatlarına, zamanla doğada var olanla yetinmeyip doğayı dönüştürmeye başlayarak ilk mimari örnekleri olan evleri oluşturarak devam etmişlerdir. Yaşam alanının odağı olan ev bir kültür yansımasıdır. Bu özelliğinden dolayı onu yapan ve kullanan insanın dünya görüşünü , algılamasını, inançlarını, geleneklerini, sosyal hayatını, organizasyonlarını, kazanma biçimlerini, özetle kültürünün özenle işlediği ve maddi olarak görülebilir hale getirildiği mekandır. Zamanla farklı amaçları da yerine getirebilmek için inşa edilen bu yapılar, insanın dünya üzerindeki varlığını hem kültür hem de varoluş göstergeleri olarak geçmişi hakkında bilgi verirken, geleceğine de ışık tutarlar. Bunun sonucunda oluşan kentler de aynı özellikleri taşır. Çünkü “Kentler, birey için doğada karşılaştığı diğer nesnelere farklı olarak insan ürünü olan; ona hizmet eden veya edilen, bazen doğal şartların elverdiği ölçülerde bazen de geniş ölçekli planlamalarla şekillenen mimarlık ve tasarım ürünü mekanlar” olarak tanımlanırlar. Kentler, canlı varlıklar gibidirler ve yapılarında toplumsal yaşantılar ile doğal olayların izlerini barındırırlar; savaşlar, doğal afetler, geniş kapsamlı organizasyonlar (Olimpiyatlar, Dünya Futbol Şampiyonası vb.) bunlara örnek olarak verilebilir (Mercin, 2013:1).

Zamanın bir anını, bir objeyi, bir yapıyı, bir görüntüyü kayıt altına almak, düzleme aktarmak olarak tanımlanan 1839 yılından bu yana belgelemek adına kullanılan fotoğraf insanlık tarihinin önemli buluşlarından birisidir.

Fotoğraf makinasının icadından önceki dönemlere ait bilgilere arkeolojik kalıntılar, yazı, gravür gibi çeşitli belgeler aracılığı ile ulaşılrken, fotoğraf ile birlikte birçok tarihi eser ve yapı, daha net algılanabilecek gerçeklikte kolaylıkla kayıt altına alınmaya başlanmıştır.

Diğer sanat dallarının yaşadığı gelişimler gibi fotoğrafta tarih boyunca belge olma özelliğinin yanı sıra zamanla anlamlar kazanmış ve bu anlamlardan kendi formlarını yaratarak bir söylem oluşturan sanat dalına dönüşmüştür.

İki farklı dışı vurum yöntemi olan mimarlık ve fotoğraf sanatının birbirleriyle kesiştiği nokta ise, bu alanlarda yapılan çalışmaların bir sonraki nesle aktarımı, insanoğluna hem ölümsüzlük hem de daha önce oluşmuş olan uygarlıklar hakkında bilgi verme misyonudur.

Bu bağlamda geçmiş uygarlıklar hakkında günümüze ışık tutan kent ve kent kalıntıları dediğimiz bu çevreler, var oldukları ülkenin, kültürün ve insanlık tarihinin, insan yaratıcılığının , kültürel çeşitliliğin ve gelişimin belgeleri olarak ortak ve

evrensel değerler barındırırlar. Bu çevreler aynı zamanda tarihi, kültürel ve mimari miras, buldukları toplumun hafızasını oluştururarak bu kentte yaşayanlara bilinç ve aidiyet duygusu sağlar. Bu önemine rağmen birçok eser kısa bir süre içerisinde yok olmuş veya kimlik değiştirmiştir. Yaşayan varlıklar olarak doğup büyüyerek gelişen, zaman içerisinde değişen ve dönüşen bir yapıya sahip kentlerin , uygarlıkların, zamanın yok ediciliğinden korunarak geleceğe aktarımları ancak fotoğraf ile mümkündür. Bu fotoğraflar grafik tasarımın ürünleri olan makale, kitap, katalog, ansiklopedi, şehir rehberi, ulusal ve uluslararası kültür tanıtım rehberleri gibi birçok alanda tarihi mirasın görsel ve estetik olarak belgelemesi ve tanıtımı amacıyla kendine yer edinirken, aynı zamanda toplumu düşünmeye ve harekete geçirecek itici güce de sahip olmalıdır.

Bugün Anadolu'nun hemen her köşesindeki tescilli /tescilsiz tarihi dokuların , özellikle ç evre boyutunda niteliklerini yitirdikleri, çoğu eski yapının ya değiştirilerek ya da yıkılıp yerine yeni yapılar yapılarak niteliksiz ve tekdüze ortamlara dönüştüğü bilinmektedir . Sadece birer barınma ögesi olmayan bu yapılar, içerisindeki her bir tasarım ve nesne ile de sahip olduğu kültürün yansıdığı ve gösterildiği vitrinlerdir . Çevre ve tarihi yapıların giderek artan önemi , gerçek kültürel kimliğini korumaya ve yaşatmaya çalışan her ülkenin gündemini oluşturmaktadır. Bu nedenle fotoğraf sadece varoluşun kanıtlanmasına yardımcı olmaz, aynı zamanda yok oluşunda önlenmesine ve durdurulmasına yardımcı olur.

BULGULAR

Bir toplumdaki kültür mirasının en önemli bileşeni tarihsel kent dokusudur. İnsanlığının kültür mirası yıkılan ve yok edilen her parçayla daha da yoksullaşmaya mahkûmdur. UNESCO Bildirisi'nde de,"Dünyadaki tüm eski kentler, yalnız o ulusun malı değil, insanlığın ortak malıdır; bu nedenle korunması gerekir" denilmektedir.

Bu çalışma kapsamında M.Ö. 3000 yıllarından bu yana eski bir yerleşim yeri olan ve sürekli bir yerleşmenin olduğu Eskişehir ili ve çevresi örneklem kabul edilmiş, bu sınırlılık kapsamı hem kuramsal (teorik) araştırma hem de uygulamalı (ampirik) araştırma tekniği birlikte kullanılarak incelenmiştir. Tabiat ve kültür varlıkları hakkında bilgiler toplanmış, uygulamada tescilli gerçekleştirilmiş Tabiat ve Kültür Varlıkları arasından basit rastgele örneklem tekniği ile seçilmiş yapıların fotoğrafları çekilmiş, elde edilen fotoğraflar grafik tasarımın görsel ögesi olarak kullanılmıştır.

Prehistoric dönemden günümüze kadar pek çok yerleşmeye sahne olmuş Eskişehir ve bölgesi, tabiat ve kültür varlıkları bakımından zengin bir destinasyona

sahiptir. 2010 yılı itibariyle Eskişehir Kültür ve Tabiat Varlıklarını Koruma Bölge Kurul'undan alınan verilere göre, bölgesinde yer alan tescilli kültür ve tabiat varlığı ile sit alanı sayısı Bilecik ilinde 329, Afyonkarahisar ilinde 1107, Eskişehir ilinde 1398 adettir.

Eskişehir ilindeki 1398 adet tescilli kültür ve tabiat varlığı ile sit alanından;

- 1 adedi tarihi kentsel sit alanıdır
- 1 adedi arkeolojik ve tarihi
- 2 adedi tarihi sit
- 4 adedi kentsel sit
- 18 adedi doğal sit
- 14 adedi tabiat varlığı
- 23 adedi arkeolojik ve doğal sit
- 304 adedi anıtsal yapı
- 320 adedi arkeolojik sit
- 712 adedi sivil mimarlık örneğidir.

Tescilli bu tabiat ve kültür varlıklarından aşağıdakileri Arkeolojik Değerler olarak ayrı bir önem kapsamında yerini almaktadır.

- Frig uygarlığından günümüze kadar ulaşan “Dağlık Frigya” bölgesi ,
- Dünyanın en önemli yapılarından Frig Kaya Fasadlarının en görkemlisi

Midas Anıtı,

- Dorylaion (Şarhöyük),
- Pessinus (Ballıhisar),
- Nacoleia (Seyitgazi)
- Han antik kentleri
- İlk hutbenin okutulduğu Karacaşehir Kalesi.

Mimari yapılara baktığımızda bulunduğu bölgeye karakteristik özellik kazandıran Frig, Hitit, Roma, Bizans, Selçuklu ve Osmanlı Dönemlerinin tescilli sivil mimarlık örnekleri ise aşağıdaki başlıklarda ele alınabilir.

- Klasik Osmanlı Dönemi yapılarından Kurşunlu Külliyesi ,
- Ulusal Mimarlık Dönemi üslubu ile yapılmış kamu binaları,
- Önemli zatlara ait türbeleri, camileri
- Odunpazarı Kentsel Sit Bölgesinde Geleneksel Anadolu-Türk mimari

özelligi ile inşa edilen çok sayıda konut,

• Selçuklu döneminde başlayıp Osmanlı döneminde de ilavelerin yapıldığı bir zamanlar Bektaşî Tekkesi olup içerisinde Seyyid Battal Gazi türbesinde yer aldığı Seyyid Battal Gazi Külliyesi,

- Ahşap direkli camilerin nadir örneklerinden Sivrihisar Ulu Camii,
- Antik çağlardan beri sıcak suların kullanıldığı hamamlar,

• Her bir dönem için ayrı öneme sahip Sivrihisar Kentsel Sit alanı bölgesinde bulunan hamamlar, türbeler ve Ermeni Kilisesi.

1. Atlıhan El Sanatları Çarşısı (Han/Kervansaray)

Dönemin seyyahları, köylüleri ve pazarcılarının kendilerinin ve hayvanlarının konaklamasını sağlamak amacıyla 1850 yılında Takattin Bey tarafından yapılmıştır. Han, 2006 yılında Atlıhan adıyla Odunpazarı Belediyesi tarafından "Odunpazarı Evleri Yaşatma Projesi" kapsamında orijinal mimarisine uygun olarak yeniden inşa edilmiştir. Geleneksel mimari unsurların yer aldığı 768 metrekarelik alanda bir yapıdır. Yapı iki katlı olup 25 atölyeden oluşur. El sanatlarının üretimi, teşhiri ve satışı yapılmaktadır (www.kulturportali.gov.tr).



Fotoğraf -1: Eskişehir Büyük Şehir Belediyesi Arşivi, Atlıhan El Sanatları Çarşısı, 2016

2. Odunpazarı Kentsel Sit Alanı

Konutlar, Geleneksel Anadolu -Türk kenti özelliklerini gösteren genelde bahçeli olarak planlanmış yapılardır. Genellikle ön cephe, bitişik düzende yapılmış,

ön bahçeli ya da bahçesiz olanlara rastlamakla birlikte, genellikle bahçe arkada yer almaktadır (Özüdoğru vd., 2005: 18; Özkut ve Yılmaz, 2011: 47).

Yapımında kullanılan malzeme moloz taş , ahşap ve kerpiçdir . Genellikle iki katlıdır. Bodrum katları genellikle moloz taşla veya ahşap hatıllı kerpiçle yapılmış üzeri sıvanıp boyanmıştır . Üst katları ahşap malzeme ile yapılmış , dolgu malzemesi olarak da kerpiç kullanılmıştır . Genellikle üst katların iç ve dış duvarları sıva nıp üzeri boyanmıştır . Evlerin üst katlarında görülen çıkmalar bağdadi tekniği ile yapılmış ve üzerleri sıvanmış, ahşap strüktüre sahip kırma ve beşik çatıların üzeri ise alaturka kiremit ile kaplanmıştır (Uçkan ve Uçkan , 2002: 54; Özüdoğru vd., 2005: 18-19).

Günümüzde bir müze kent olan Odunpazarı'nın geleneksel özelliklerinin korunmasına yönelik yapılan ilk proje Odunpazarı Belediyesi ve Çekül Vakfı işbirliği ile gerçekleştirilen "Odunpazarı Evleri Cephe Sağıklaştırma Çalışmaları" olmuştur. İkinci proje ise "Odunpazarı Tarihi Koruma ve Geliştirme Projesi" adı altında bölgeyi bakımsız görüntüsünden kurtarıp Eskişehir'in prestij noktası haline getirmek amacıyla Eskişehir Büyükşehir Belediyesi tarafından başlatılmıştır (Uçkan ve Uçkan, 2002: 77-78).

UNESCO Dünya Mirası Listesi'ndede yer alan Odunpazarı "Tarihi ve Kentsel Sit" olarak koruma altına alınmıştır. Ayrıca tarihi ve kültürel mirasın dünyaya tanıtılması kapsamında "Odunpazarı Evlerini Yaşatma Projesi" önemlidir. Bu proje kapsamında 1 han, 1 külliye, 2 kervansaray, 3 camii, 15 çeşme, 30 sokakta bulunan 300 evin restorasyonu ve yapımı gerçekleştirilmiştir (Eskişehir Valiliği, 2014).



Fotoğraf -2: Eskişehir Büyükşehir Belediyesi Arşivi, Odunpazarı Kentsel Sit Alanı, 2016.



Fotoğraf -3: Eskişehir Büyükşehir Belediyesi Arşivi, Odunpazarı Kentsel Sit Alanı, 2016.

3. Midas Anıtı

1800 yılında W. M. Leake ve arkadaşları incelediği ve G. Koehler tarafından kabataslak çizimi nin yapıldığı Midas Anıtı Frig Kaya Fasadları'nın en görkemli örneğidir. 1834 yılında Charles Texier, anıtı incelemiş ve anıtın bir gravürünü yapmıştır. Daha sonraları A. Gabriel, G. De Francovich, E. Haspels gibi isimler tarafından da anıt üzerinde çeşitli çalışmalar yapılmıştır. Araştırmacılar tarafından yapılan çalışmalarda Ana Tanrıça Matar'a adanmış bir anıtsal fasad, üzeri açık bir avlu ve bir sütunlu galeriden meydana gelen büyük bir açık hava kült kompleksi bulunduğu düşünülmektedir (Tüfekçi Sivas, 1999: 52-55).

Frigya Vadisi içerisinde Frigya tarihi kentlerini ve eserlerini barındıran anıt, daha sonra Romalılar ve Bizanslılar tarafından da iskan edilmiştir. Vadide; kayaya oyma ve yontma mağaralar, kaya fasadları, kaya mezarları, kaleler, nekropoller, antik kentler yer almaktadır. Bizans döneminde eklenmiş olan kilise, şapel, kale ve yer

altı şehirleri bulunmaktadır . Doğal peyzaj unsurlarında bölgedeki kültürel zenginliklerdendir. (Çıracı vd., 2008: 93).



Fotoğraf -4: Eskişehir Büyükşehir Belediyesi Arşivi, Midas Anıtı, 2016.

4.Kurşunlu Külliyesi

Çatısına kaplanan kurşun malzemeden ismini alan Kurşunlu Külliyesi Paşa Mahallesi'nde Odunpazarı Kentsel Siti içerisinde bulunmaktadır . Kanuni Sultan Süleyman döneminde 1525 yılında Anadolu Beylerbeyi Çoban Mustafa Paşa tarafından yaptırılmıştır . Mimarlığını, gerçek adı Alaeddin Ali Bey olan ilk mimarbaşı Acem Ali'nin yaptığı düşünülmektedir (İşcan, 1990: 5; Küçük, 2010: 38).

Külliyeinin dört yönden girişi mevcut olup cami, medrese, aşevi, şadırvan, sıbyan mektebi , tabhane, imaret, Mevlevi Şeyhlerine ait türbe ile kervansaraydan oluşmaktadır (Küçük, 2010: 38). Kurşunlu Külliyesinde yer alan yapılar günümüzde farklı işlevler yüklenmiştir . Bu işlevler aşağıda verilmiştir;

Günümüzde “Sıcak Cam Üfleme Sanat Stüdyosu ” olarak kullanılan aşhane ve imarethane, yemekhane olarak kullanılmıştır . Tonoz ile örtülü yapı, giriş bölümünden dört sivri kemerle desteklenerek oluşturulmuştur .

Aşevi batı girişinin kuzeyindedir. Batı duvarında , ocak nişinin bulunduğu noktada anıtsal tutulan baca 19. yüzyılın sonlarından 1960'a kadar saat kulesi olarak kullanılmıştır. Günümüzde "Cam Sanatları Merkezi" olarak kullanılmaktadır.

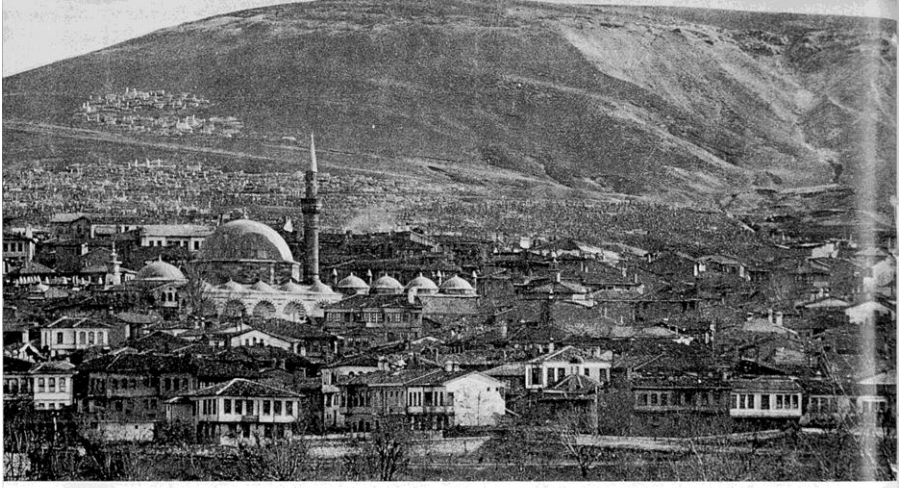
1529 yılında kesme ve doğal taş bir arada k ullanılarak yapılan Kervansaray, enine on dört birime ayrılır . Her birimin üzeri beşik tonozla örtülüdür . Günümüzde "Nikâh Salonu" olarak kullanılmakla birlikte birçok ulusal ve uluslararası etkinliğe de ev sahipliği yapmaktadır.

Caminin kubbesi kurşunla kaplı olup kubbe içi kalem işleriyle süslüdür. Cami, kare planlı kubbeyle örtülü, beş bölümlü, son cemaat yeri bulunan ve Külliye'de kitabeye sahip tek yapıdır. Malzeme olarak kesme taş kullanılmıştır. Son cemaat yerinde bulunan sütun ve başlıklarda mermer kullanılmıştır.

Sıbyan mektebi 2010 yılından bu yana kütüphane olarak kullanılan taş ve tuğla ile almaşık teknik ile yapılmış, giriş kısmı ve kapalı kısım olmak üzere iki mekandan oluşur. Kubbeyle örtülü bu mekan revaklı ve tek mekânlıdır. Ayrıca kütüphanede devşirme malzemelerinde kullanıldığı Bizans dönemi izleride görülür.

Günümüzde Lületaşı Müzesi olarak kullanılan medrese, L biçimde inşa edilmiş olup Hanikâh ve Mevlevi Âsitanesi olarak da adlandırılır. Kuzey cephede yapılan yenilemelerle yeniden inşa edilmiş revak, destek ve örtü elemanları kullanılmıştır. Ayrıca Osmanlı döneminde eğitim alanların konakladığı odalar günümüzde atölyelere dönüştürülmüştür.

Günümüzde "Odunpazarı Belediyesi Evlendirme Memurluğu " olarak kullanılan Tabhane düzgün kesme taş kullanılarak inşa edilmiştir . Oniki kasnağın taşıdığı dört odalı yapı kurşun kaplı kubbe ile örtülüdür . Revağın direklerinde kullanılan malzemeler kesme taş , tuğladır. Sivri kemer alınlıklı , basık kemerli kapılarının yanlarında dikdörtgen birer pencere bulunmaktadır . Her odada bir ocak , ocağın iki tarafında dolap nişleri nin yer aldığı mekânın, eskiden Mevlevihane'nin harem kısmı olarak kullanıldığı ileri sürülmektedir (www.kulturportali.gov.tr).



Cumhuriyet dönemine kadar aynı zamanda önemli bir Mevlevi Merkezi olma kimliğine de sahip olan Eskişehir Kurşunlu Camii. Bu resimde altı mermer sütun üzerine oturtulmuş beş kubbe daha iyi seçiliyor. (Koleksiyon: Armağan Başlı)

Fotoğraf -5: Eskişehir Büyükşehir Belediyesi Arşivi, Kurşunlu Külliyesi, 2016.



Fotoğraf -6: Füsün Banaz, Kurşunlu Külliyesi, 2016.

4. Ulu Cami

Selçuklular döneminden günümüze ulaşan , ahşap direkli camilerin nadir örneklerinden biridir (Keskin, 2001:131).

1274 yılında Eminateddin Mikail tarafından 1485 m²'lik bir alanda yaptırılan cami 1440 yılında Fatih Sultan Mehmet dönemi kadılarında H ızır Bey tarafından onarılmıştır (Küçük, 2010: 96). Caminin minberi Horasanlı İbni Mehmet tarafından Anadolu Selçuklu dönemine ait özelliklerde , geçme yöntemiyle ve ceviz ağacından yapılmıştır (Keskin, 2001:141).

Duvarlar kesme ve moloz taşlarla inşa edilmiş olup çatıyı 67 adet ahşap direk taşımaktadır. Bu direklerden altısı rozet, palmet, geometric ve bitkisel motiflerle bezenmiştir. Cami içerisinde oyma tekniği ile yapılmış ceviz ağacından dolap kapakları bulunmaktadır. Dört girişi olan caminin sağ ve sol kanadı üzerinde kitabeler yer almaktadır. Ayrıca Sivrihisar kilim dokumacılığının örnekleri görülmektedir(Eskişehir Rehberi, s:63).



Fotoğraf -7: Füsün Banaz, Ulu Cami, 2016.

5. Ermeni Kilisesi

Eskişehir'in Sivrihisar ilçesinin Kılıç Mahallesi'nde, dağın etek kısmına yakın doğu -batı yönünde 1881 yılında haç planlı iki katlı inşa edilen taş yapı, kullanılan kırmızı kesme taşın dolayısıyla Kızıl Kilise olarak adlandırılır. Batı yönünde bulunan giriş kapısının üstünde bir kitabe yer alır.

Doğu tarafındaki duvarın güney ve kuzey köşesinde, kare planlı kuleler yer alır. Pencere lento ve sövelerinin mermerden yapıldığı kulelerin arasında bir kubbe vardır. Kilisenin doğu ve güney yönlerine üçgen çatı uygulanmış olup, ortası büyük bir kubbe ile kapatılmıştır.

Kilisenin doğu yönü sağdır. Kuzey ve güney yönüne eklenen tek katlı yapılarında pencere sövele ve letonları mermerdir. Kilisede yer alan mermer levhalar üzerinde kabartma figürler işlenmiştir (Küçük, 2010:102). Toplumsal hayatın sosyal sürdürülebilirliğinde yerini alamayan bu kilisenin, kapıları zincirlenerek korunması sağlanmaya çalışılmaktadır.



Fotoğraf -8: Füsün Banaz, Sivrihisar, Ermeni Kilisesi, 2014

6. Fabrikalar Bölgesi

Anadolu Üniversitesi'ne yakınlığı ve şehrin hızla gelişimi sonucu şehir merkezinde kalan Fabrikalar bölgesi İsmet İnönü Caddesinin güneyinde yer almaktadır. Cumhuriyet döneminde karayolu ve demiryolunun hemen yanında yer alması nedeniyle şehrin sanayi alanı olmuş ancak Eskişehir Büyükşehir Belediyesi tarafından alınan kararla sanayi alanlarının organize sanayi bölgesine taşınmasına karar verilmesi ile üretimi durdurulmuştur.

Atıl duruma düşen bu yapılardan ikisi yıkılarak günümüzde Espark ve Özdilek AVM ismiyle bilinen alışveriş merkezleri inşa edilmiş iki yapı ise yeniden işlevlendirilerek 222 Park ve Hayal Kahvesi adı altında eğlence merkezine dönüştürülmüştür.

"Fabrikalar Bölgesi Koruma Alanı" sınırları içerisinde yer alan ve korunması gerekli taşınmaz kültür varlığı olarak tescilli yapılar;

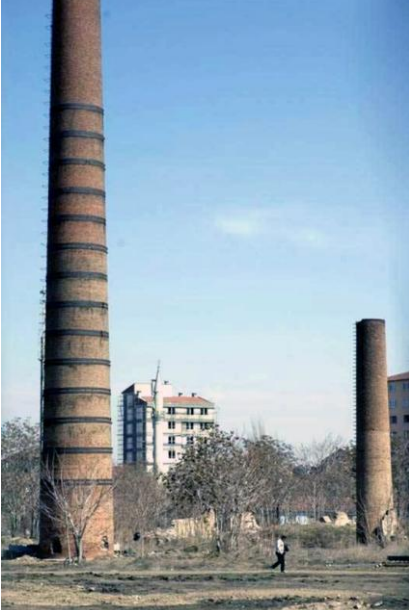
Eski Şarap Fabrikası (Hayal Kahvesi),
Eski Kereste Fabrikası (222 Park),
Kurt Kiremit Fabrikası (Espark AVM),
Doğan Kiremit Fabrikası,
Çift Kurt Kiremit Fabrikası,
Kılıçoğlu Kiremit ve Tuğla Fabrikası,
Kartal Kiremit Fabrikası,
TMO Depoları,
Köşk Binası ve Su Deposudur.

Bu alanın dışında kalan tescilli yapılar ise günümüzde yenilenerek otel ve gençlik merkezi olarak işlevlendirilmiş olan eski Silo Binası ve Eski Hal Binasıdır.

Bazı binalara ayrıntılı olarak baktığımızda; 1940 yılında Almanlar tarafından tuğla ve kiremit fabrikası olarak inşa edilen Doğan Tuğla Kiremit Fabrikası taş malzemenen yapılmış, fırın girişleri ve kolonlarında ateş tuğlası kullanılmıştır. Arka ve ön cephesinde 13'er adet fırın, fırınların önünde sirkülasyon mekanları yer almaktadır. Yine tuğladan yapılmış fırın sistemine bağlı bir adet baca mevcut olup sirkülasyon alanının altından geçen kanallar ile bağlantı sağlanmıştır. Günümüzde yıkılmış olan beşik çatı Marsilya kiremiti ile kaplıdır. Fabrika günümüzde atıl durumdadır.

Eski Aral Şarap Fabrikası "U" plan ile yapılmış tek katlı yapılar ile girişin karşısında yer alan iki katlı binadan oluşmaktadır. İsmet İnönü Caddesi'nde yer alan yapının girişi, iki kolon ve beşik çatısı alaturka kiremit kaplı ahşap kapıdan sağlanmaktadır. Yapılarda yığma tekniğe, tuğla ve moloz taş malzeme

kullanılmış, iç mekan girişleri orta avludan sağlanmıştır. Günümüzde “Hayal Kahvesi” adıyla bilinen, gerek cephede gerekse iç mekanlarda yapılan düzenlemeler ile eğlence mekanı olarak işlevlendirilen fabrika, işletilemediğinden dolayı atıl durumdadır.



Fotoğraf -9: Füsun Banaz, Fabrikalar Bölgesi, Bacalar (Espark Önü), 2006-2008



Fotoğraf -10: Füsün Banaz, 222 Park, 2011



Fotoğraf -11: Eskişehir Büyükşehir Belediyesi Arşivi, İbis Otel,2016.



Fotoğraf -12: Eskişehir Büyükşehir Belediyesi Arşivi, Kolordu Binası,2016.

Ülkemizde tarihi ve kültürel mirasın korunmasına ilişkin yasalar olmasına rağmen uygulama aşamasında zorluklarla karşılaşılması, koruma politikasının oluşturulamaması, kentsel tarihi çevrelerin yok olma tehdidini doğurmaktadır. Yenilenemeyen bu tarihi ve kültürel varlıkların korunmasıyla ilgili her türlü planlama politikalarıyla bütünlük, uygulamaya yönelik politikalar oluşturulmalıdır.

Kırsaldan kente hızla artan göçler ve hızlı kentleşmenin etkisiyle kültürel miraslarımız zarar görmekte, kentlerde izlenen bu hızlı değişimler çeşitli çevre sorunlarını da beraberinde getirmektedir. İçsel ve dışsal müdahaleler olarak ikiye ayırabileceğimiz bu çevre sorunlarına fiziki mekânlarda meydana gelen sürekli farklılaşmalar, sosyal-kültürel-ekonomik değişim ve dönüşümler sebep olmaktadır. İçerisinde yaşayan bilinçsiz kullanıcıların sebep olduğu dokudaki yapıyı ve çevreyi bozucu içsel müdahale ve daha çok rant taleplerinin neden olduğu dışsal müdahalelerin etkisiyle fiziki koruma çoğu zaman sağlanamamakta ya da tarihi ve kültür varlıkları yaşadıkları coğrafyadan yalıtılarak korunup saklanmaktadır. Zamanın ve kültürün bilgisini aktaramayan sadece sergi objesi olarak korunan tarihi ve kültürel varlıklar, insanın yaşamına ve gelişimine de bir katkı sağlayamamaktadır. Bu bağlamda aktif koruma modeli olan sadece fiziki koruma olmayıp, ekonomik ve sosyo kültürel boyutu da içeren 'bütünlük koruma' kavramı ortaya çıkmaktadır. Bugün tarihi kent dokusu kentin yaşayan bir bölümü olarak düşünülmekte müze olarak koruma kavramı önemini yitirmektedir.

Yeniden değer kazanmış bu yapıların insanların ortak bir geçmişin ve geleceğin sorumluları olduklarını anımsatacak olan fotoğraf sanatıdır. Diğer sanat dallarına kıyasla gerçeği somutlaştırması ve sorgulayıcı eleştirel gücü sayesinde seyirlik bir sanat olmayan mimari fotoğraf aşağıdaki özellikleri nedeni ile önemli bir rol oynamaktadır;

- Bir bölgeyi diğer bir bölgeden farklı kılan özelliklerin tespitinde belge olması,
- Zamanla erozyona uğrayan bölgelerin restorasyonlarının yapılmasında,
- Tabiat ve kültür varlıklarını korumanın yanı sıra bu varlıklara yönelik ilginin arttırılması ve yerel halkında bölgede bulunan değerlere bilincin ve toplumsal farkındalığın oluşmasında,
- Eski yapılar değerlerini yitirmeden yeni işlevler kazandırılarak yaşamlarını sağlayacak düzenlemelerde,
- Kültür turizminin arttırılmasında,
- Kültürel mirasa yönelik her türlü tanıtım faaliyetlerinde.

SONUÇ

Birçok uyarlığın barındığı ülkemiz toprakları neredeyse açık hava müzesi niteliğinde olup, modern kentler bu katmanlar arasındaki değişimler sonucu oluşmuştur. Bu kültürel mirasın oluşumu, kültürel varlıkların bilinçli bir şekilde korunmasıyla gerçekleşir.

Eskişehir İlinin geçmişten günümüze her dönemde jeopolitik konum itibarıyla önemli bir yerde olması, Anadolu'yu her yönden kesen doğal yolların Eskişehir'de buluşması, buluşma yollarının hem ticari hemde asgari öneminden dolayı göç ve savaşlara neden olmuştur. Halen günümüzde kentsel göç oranındaki artış ve nüfus yoğunluğunun hızla yükselmesi beraberinde düzensiz yapılaşmayı da getirmiştir.

Kent merkezlerinde yer alan kültür katmanları, modern gelişmeler ve kentsel göç sonucu düzensiz kentleşme gibi sebeplerle tahrip edilen tarihi alanlar giderek önemini kaybederken; kentte olumlu yönde ön plana çıkarılmaya çalışılan bazı çalışmaların yanı sıra , pekçok kültürel değer de ihmal edilmiş , ötelenmiştir. Yapılan restorasyon çalışmalarında yapıların daha çok dış cepheleri iyileştirilmekte olup, kentsel sit bölgesinde ise restorasyon bekleyen birçok yapının bulunduğu görülmektedir. Birçok nitelikli yapı yıkılmaya terk edilmiş, yerine rekonstrüksiyonları yapılarak değerlendirilmeye çalışılan bu yapılarda ise kullanılan uygunsuz malzemeler neticesinde doku içerisinde uyumsuzluklar oluşmuştur.

Birincil amaç olarak karşımıza çıkan temel sorun tabiat ve kültür varlıklarının korunmasının nasıl sağlanacağıdır. Bu bağlamda Eskişehir ve çevresindeki tarihi eser kapsamındaki yapıları sadece koruma alanı olarak görülmemeyip, yaşayanlarca da değerinin bilinerek işlevlendirilmesi ve sosyal yaşam alanları kapsamında kent yaşamının bir parçası olarak yer alması sağlanmalıdır. Halkın etkin katılımı tabiat ve kültür mirasının korunması ile ilgili politikaların bir parçası haline getirilmesi, bu konuda yapılan çalışmaların o bölge sakinleri ile paylaşımı halkın aidiyet duygusunu arttıracak ve koruma sorumluluğunu alarak sahiplenmelerini sağlayacaktır. Fakat koruma kullanma dengesinin de iyi oluşturulmalı, bilinçsizlik ve aşırı yüklenme sonucu değerlerin geri getirilemeyecek biçimde kaybedilebileceği gerçeği asla unutulmamalıdır.

Tarihi, kültürel ve mimari mirasın gün yüzüne çıkarılması, algılanabilirliğinin artırılması ve kent yaşamıyla bütünleşmesinin sağlanmasında sürdürülebilirliğin en iyi araçlarından olan fotoğraf yakaladığı anı kaydedip belge niteliği taşıyarak hem dönemine hem de yeni nesillere hizmet etmektedir. Fotoğrafta çekilen konu, kişi,

nesne, geçmiş veya gelecekleri gibi kavramlar hakkında öngörü veya hüküm sağlamaktadır.

Kültürel mirasın aktarımında belge özelliği olan mimari fotoğraf, kültür katmanlarının varoluşlarının kanıtlanması, sürdürülebilirlik kapsamında da yok oluşlarının önlenmesi ve durdurulmasında önemli görevler üstlenir.

Fotoğrafın belgeleme özelliğinden yararlanılarak arşiv oluşturulur ve fotoğrafın bir sorun tespit etmedeki gücünden yararlanılarak toplumsal farkındalık yaratılır. Korunması gerekli birçok tarihi kent gibi Eskişehir’de, kentlerin gelişimi ile beraber düşünülmesi gereken kültürel süreklilik, tarihi ve kültürel değerlerin korunarak, kültürel bilincin arttırılması, kente ve yaşayanlarına kazandırdığı kimlik ve değerler göz önünde bulundurularak görünümünün sağlanmasında mimari fotoğraf etkili bir güce sahiptir.

Görsel araçları kullanarak iletişim sağlama biçimi olan grafik tasarım anlatılmak isteneni fotoğraf, tipografi ve illüstrasyonlarla uygun ve etkili bir biçimde sunma sanatıdır. Becer’e göre grafik tasarım, bir görsel iletişim sanatıdır. Birinci işlevi de, bir mesaj iletmek bir ürün ya da hizmeti tanıtmaktır (Becer, 2009; 33). Grafik tasarım elemanları pek çok alanda insanlara almaları gereken mesajı en yalın haliyle anlatmaya çalışır. Grafik tasarımda tasarıma kimlik kazandıran önemli tasarım elemanlarından fotoğraf ve tipografi grafik tasarımcının en güçlü araçları olup, mesajın alıcıya hızlı ve etkili bir şekilde verilmesini sağlar. Zihinde bıraktığı güçlü etki ve amaç oluşturma, bu elemanların doğru kullanımı ile mümkündür. Fotoğrafın gerçeği yansıtması ve ayrıntılı görüntü verme özelliğiyle de grafik tasarımın vazgeçilmez bir öğesidir. Fotoğraf her insan için farklı anlamlar ifade ederken, mimari fotoğraf iyileştirilmeyi bekleyen tüm yapılar için alınacak kararlarda doğru müdahalenin yapılabilmesinde, alan yönetimlerinde, tanıtım amaçlı hazırlanan her türlü materyalde , kurum arşivlerinde , şehir haritalarının oluşturulmasında ve kamuoyunda farkındalık oluşturulmasında bu etkili gücünden faydalanılır.

Fotoğraf sanatının asla durağan ve o anla sınırlı kalan bir sanat olmaması farkındalık yaratmada da etkin roller üstlenir. Mimari yapılar diğer sanat eserleri gibi seyyar sergiler aracılığı ile dolaşıma giremediklerinden ve yerlerinden kıpırdatılmadıklarından dolayı birçok kimse tarafından görülemez. İnsanlar ilgi duydukları ama şahsen ziyaret edemedikleri yapıları fotoğraflar aracılığı ile gezerler. Tarih ve kültür mirası çeşitliliği, yalnız korundukları coğrafyada yaşayan toplumlar için değil tüm uygarlıklar ve insanlık için, vazgeçilemez bir duygu ve düşünce zenginliğidir. Fotoğrafların kullanıldığı tasarımlar sayesinde bu zenginlikler sadece iletilmekle kalmaz, aynı zamanda izleyicisine yaşatılır.

KAYNAKLAR

- BECER, E. (2009). İletişim Ve Grafik Tasarım. Ankara: Dost Kitapevi Yayınları.
- ÇIRACI, H., TURGUT, S., KERİMOĞLU, E., (2008), "Sürdürülebilir Turizm Gelişimi İçin Bir Yönetim Modeli Önerisi : Frig Vadisi Örneği", İTÜ Dergisi, Cilt:7, Sayı:2, s.89-102.
- ESKİŞEHİR VALİLİĞİ, (2014), Eskişehir Rehberi, Ankara.
- İŞCAN, N., (1990), Eskişehir Kurşunlu Camii ve Külliyesi, Eskişehir: İşcan Yayınları.
- KESKİN, O., (2001), Bütün Yönleriİle Sivrihisar, Bayrak Matbaası, İstanbul
- KÜÇÜK, M., (2010), Eskişehir, Görsel Tasarım : F. Tokgöz, Ankara: Sistem Ofset Yayınları.
- MERCİN, L., (2013), Çevre ve Kent Estetiği Açısından Grafik Tasarımın Önemi, Ulak Bilge Sosyal Bilimler Dergisi, Cilt: 1, Sayı:1, s:1-9, Ankara.
- ÖZÜDOĞRU, Ş., ERTUĞRUL, Z. K., MANAZ, S., (2005), Eskişehir Odunpazarı ve Sivrihisar Evlerinin Cephe Örnekleri, Eskişehir: Anadolu Üniversitesi Yayınları.
- UÇKAN, Y.O. ve UÇKAN, E., (2002), Eskişehir Odunpazarı Evleri , Eskişehir: Türkiye Cumhuriyeti Kültür Bakanlığı Yayınları.
- TÜFEKÇİ, S., (1999), Eskişehir-Afyonkarahisar-Kütahya İl Sınırları İçindeki Phryg Kaya Anıtları, Eskişehir: Anadolu Üniversitesi Yayınları.
- İnternet
- <http://www.kulturportali.gov.tr/turkiye/eskisehir/gezilecekyer/atlihan-el-sanatları-carsisi> , (25.10.2016)
- <http://eskisehir.kulturenvanteri.gov.tr> (23.10.2016)
- <http://www.kulturportali.gov.tr/turkiye/eskisehir/gezilecekyer/kursunlu-camii-ve-kulliyesi>, (23.10.2016)
- Görüşmeler
- Eskişehir Kültür Varlıklarını Koruma Bölge Kurulu MüdürlüğüEskişehir Büyükşehir Belediyesi